

PATVIRTINTA  
UAB „Šilalės autobusų parkas“  
Direktoriaus 2022 m. kovo 18 d.  
įsakymu Nr. V3-26



**UŽDAROSIOS AKCINĖS BENDROVĖS  
„ŠILALĖS AUTOBUSŲ PARKAS“ 2021 METŲ  
METINIS PRANEŠIMAS**

Šilalė, 2022

## TURINYS

|   |    |
|---|----|
| BENDROVĖS TIKSLAI IR PAGRINDINĖS VEIKLOS KRYPTYS.....                           | 3  |
| BENDROVĖS VALDYMAS IR ORGANIZACINĖ STRUKTŪRA.....                               | 3  |
| BENDROVĖS BŪKLĖS, VEIKLOS VYKDYMO IR PLĖTROS APŽVALGA.....                      | 5  |
| FINANSINIŲ IR NEFINANSINIŲ VEIKLOS REZULTATŲ ANALIZĖ.....                       | 6  |
| BENDROVĖS TRANSPORTO PRIEMONIŲ ANALIZĖ.....                                     | 6  |
| VIETINIO (PRIEMIESTINIO) REGULIARAUS SUSISIEKIMO AUTOBUSŲ MARŠRUTŲ ANALIZĖ..... | 8  |
| TOLIMOJO REGULIARAUS SUSISIEKIMO AUTOBUSŲ MARŠRUTŲ ANALIZĖ.....                 | 10 |
| UŽSAKOMŲJŲ REISŲ ANALIZĖ.....   | 11 |
| KITOS VEIKLOS ANALIZĖ.....  | 12 |
| FINANSINIŲ RODIKLIŲ ANALIZĖ.....  | 12 |
| VIDAUS IR IŠORĖS VEIKSNIAI.....   | 16 |
| AUDITO REKOMENDACIJOS.....  | 16 |
| NUMATOMI PLANAI IR PROGNOZĖS.....   | 16 |

## 1. BENDROVĖS TIKSLAI IR PAGRINDINĖS VEIKLOS KRYPTYS

Uždaroji akcinė bendrovė „Šilalės autobusų parkas“ (toliau- Bendrovė), įmonės kodas 176523132, buvo įregistruota 1991 m. spalio 31 d Valstybės įmonės Registrų centro Tauragės filiale. Įmonės buveinės adresas Pūtvės Pilies g. 3, Šilalė Lietuvos Respublika. Elektroninis paštas [autobusuparkas@silale.lt](mailto:autobusuparkas@silale.lt) Interneto svetainės adresas <http://www.silalesap.lt>

UAB „Šilalės autobusų parkas“ savo veikloje vadovaujasi bendrovės įstatais, Lietuvos Respublikos akcinių bendrovių, Lietuvos Respublikos įmonių finansinės atskaitomybės įstatymais, Vyriausybės nutarimais, Šilalės rajono savivaldybės tarybos sprendimais bei kitais teisės aktais. Bendrovė filialų ir atstovybių neturi. Bendrovė nuo 2019 m gruodžio 6 d. yra Lietuvos kelevių vežimo asociacijos narė.

**1.1. Bendrovės vizija-** moderni, konkurencinga ir patikima bendrovė, teikianti aukščiausios kokybės kelevių vežimo paslaugas. Kurianti ir vykdanči efektyvų kelevių aptarnavimą, siekianti užtikrinti bendrovės stabilumą ir ekonomikos plėtrą. Profesionali, kompetentinga ir kvalifikuota komanda.

**1.2. Bendrovės veiklos tikslas** yra racionaliai naudoti bendrovės turtą bei kitus išteklius, siekti pelno, kad būtų užtikrinti akcininkų interesai ir aprūpinti Šilalės rajono gyventojus visuomeninio transporto paslaugomis. Siekti veiklos eksploatacinių ir ekonominių rodiklių teigiamos dinamikos, mažinti oro taršą, dalyvauti rajono savivaldybės organizuojamuose maršrutų aptarnavimo konkursuose.

**1.3. Pagrindinė bendrovės veikla** - kelevių vežimas autobusais vietinio (priemiestinio) bei tolimojo reguliaraus susisiekimo kelių transporto maršrutais, kai keleviai vežami nustatytu dažnumu ir maršrutais, kelionės metu paimant ir išleidžiant kelevius tam tikslui nustatytose stotelėse, laikantis iš anksto nustatytų tvarkaraščių ir tarifų. Bendrovė kelevius perveža 1 tolimojo susisiekimo (Vilnius) ir 61 vietinio susisiekimo autobusų maršrutais.

Bendrovė teikia kelevių vežimo paslaugas ir gauna pajamas už parduotus keleviams bilietus ir kompensacijas už transporto lengvatas, kompensacijas už visuomenei suteiktas būtinas paslaugas aptarnaujant nuostolingus maršrutus. Šioms paslaugoms teikti Bendrovė turi Savivaldybės ir Lietuvos transporto saugos administracijos išduotas licencijas.

### 1.4. Kita veikla:

- autobusų nuoma užsakomaisiais maršrutais, kai iš anksto sudarytos kelevių grupės yra nuvežamos į tam tikrą vietą ir parvežamos. Autobusai nuomojami kelionėms Šilalės rajone ir Lietuvos Respublikos teritorijoje;
- siuntų gabenimas autobusais;
- už įvažiavimus į stotį;
- teritorijos aikštelės ir patalpų nuoma įmonėms ir fiziniams asmenims;
- padangų montavimas, balansavimas, vulkanizavimas, variklinių transporto priemonių techninė priežiūra ir remontas.

## 2. BENDROVĖS VALDYMAS IR ORGANIZACINĖ STRUKTŪRA

### 2.1. Bendrovės valdymas

Uždaroji akcinė bendrovė „Šilalės autobusų parkas“ įregistruota VĮ „Registrų centras“ juridinių asmenų registre 1991 m. spalio 31 d.

Bendrovės steigėjas ir vienintelis akcininkas yra Šilalės rajono savivaldybė. Bendrovės įstatinis kapitalas – 414504 Eur. Jis padalintas į 14313 vnt. paprastųjų vardinių 28,96 (dvidešimt aštuonių Eur ir 96 Eur ct) nominalios vertės akcijų. Šios visos akcijos 100 % priklauso Šilalės rajono savivaldybei.

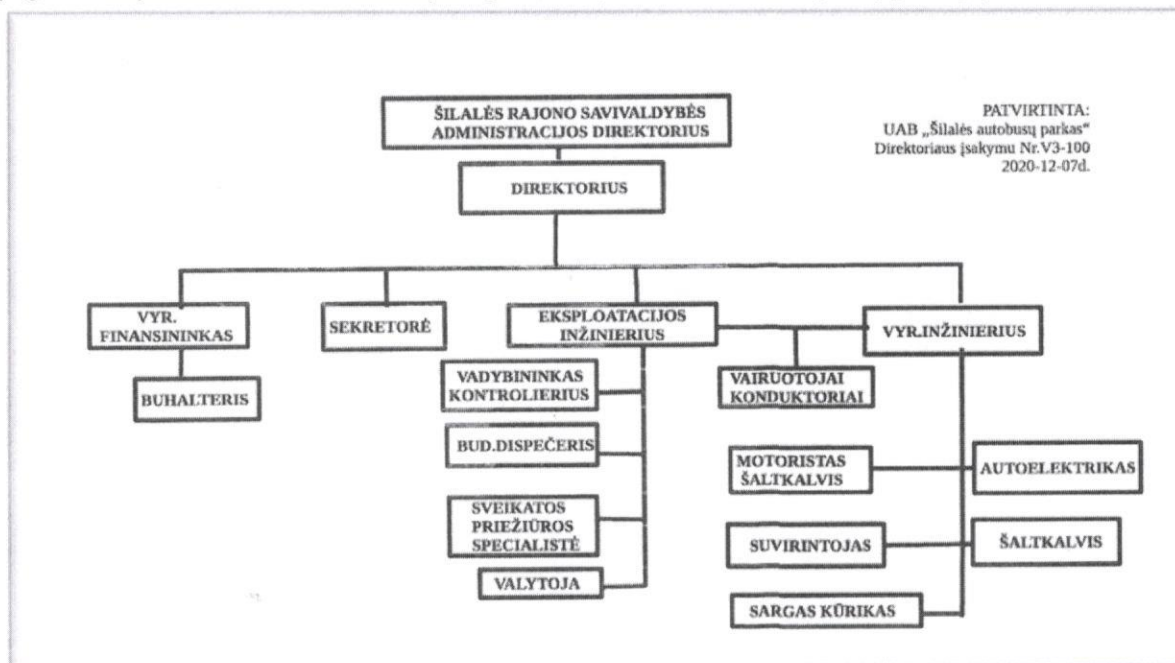
Bendrovės valdymas – visuotinis akcininkų susirinkimas. Vienasmenis valdymo organas – bendrovės direktorius. Šilalės rajono Savivaldybės administracijos direktoriaus 2018 m. birželio 25 d. įsakymu Nr. DĮV-756 atšaukta UAB „Šilalės autobusų parkas“ valdyba ir pakeistas bendrovės valdymas atsisakant sudaryti valdybą.

Bendrovės vadovas priima sprendimus ir atlieka veiksmus nustatytus Akcinių bendrovių įstatymo 34 straipsnio 1, 3, 4, 5, 6, 9, 10, 13 ir 14 dalyse. Prieš priimdamas sprendimus nurodytus

Akcinių bendrovių įstatymo 34 straipsnio 1 dalies 4, 5, 6 punktuose ir 4 dalies 1, 2, 3, 4, 5 ir 6 punktuose turi gauti visuotinio akcininkų susirinkimo pritarimą, kuris nepanaikina Bendrovės vadovo atsakomybės už priimtus sprendimus. Taip pat jis svarsto ir tvirtina bendrovės veiklos strategiją, analizuoja ir vertina informaciją apie bendrovės veiklos strategijos įgyvendinimą ir šią informaciją teikia eiliniam visuotiniam akcininkų susirinkimui.

## 2.2. Bendrovės struktūra

UAB „Šilalės autobusų parkas“ valdymo struktūra patvirtinta UAB „Šilalės autobusų parkas“ direktoriaus 2020 m. gruodžio 7 d. įsakymu Nr. V3-100. Valdymo struktūra užtikrina informacijos perdavimą Bendrovėje. Atskaitingumo sistema yra aiškiai ir tinkamai apibrėžta. Bendrovėje direktorius dirba nuo 2014 m. rugpjūčio 26 d. UAB „Šilalės autobusų parkas“ yra pagrindinė jo darbovietė ir kitose įstaigose bei įmonėse vadovaujamų pareigų neužima.



2021 m. pabaigoje bendrovėje dirbo 39 darbuotojai, iš jų 26 autobuso vairuotojai (66,7%) ir 13 – kiti darbuotojai (33,3%). Palyginus 2021 m. su 2020 m. darbuotojų skaičius sumažėjo 2 darbuotojais. Pareigybių sąrašė patvirtintos 47 pareigybės:

| Ei1. Nr. | Pareigybės pavadinimas                         | Pareigybių skaičius |
|----------|--|---------------------|
| 1        | Direktorius                                    | 1                   |
| 2        | V r. finansininkas                             | 1                   |
| 3        | Vyr. inžinierius                               | 1                   |
| 4        | Eksploatacijos inžinierius                     | 1                   |
| 5        | Sekretorius                                    | 1                   |
| 6        | Buhalteris                                     | 1                   |
| 7        | Vadybininkas-kontrolierius                     | 0,75                |
| 8        | Sveikatos priežiūros specialistas              | 0,25                |
| 9        | Budintis dispečeris                            | 1                   |
| 10       | Autobusų vairuotojas - konduktorius            | 22                  |
| 11       | Autobusų vairuotojas - konduktorius Laukuvos   | 4                   |
| 12       | Autobusų vairuotojas - konduktorius Kaltinėnai | 3                   |
| 13       | Autobusų vairuotojas - konduktorius Pajūralio  | 1                   |
| 14       | Autobusų vairuotojas - konduktorius Teneniai   | 1                   |
| 15       | Autobusų vairuotojas - konduktorius Kvėdarna   | 2                   |
| 16       | Suvirintojas                                   | 1                   |
| 17       | Šaltkalvis                                     | 1                   |

|    |                       |           |
|----|-----------------------|-----------|
| 18 | Autoelektrikas        | 1         |
| 19 | Valytojas             | 1         |
| 20 | Motoristas šaltkalvis | 1         |
| 21 | Sargas- kūrikas       | 1         |
|    | <b>Viso:</b>          | <b>47</b> |

Bendrovėje esančių laisvų pareigybių sąrašas 2021-12-31 dienai.

| Laisvos pareigybės pavadinimas         | Pareiginė alga |                    | Darbo krūvis per savaitę, val. | Data, nuo kada pareigybė laisva | Pastabos |
|--|----------------|--------------------|--------------------------------|---------------------------------|----------|
|  | tarifinė       | valandinis įkainis |                                |                                 |          |
| Vadybininkas-kontrolierius, 0,75 etato | 642,00         |                    | 30                             | 2014.04.22                      |          |
| Autoelektrikas                         |                | 4,87               | 40                             | 2019.07.10                      |          |
| Vairuotojas - konduktorius             |                | 3,93               | 40                             | 2015.09.02                      |          |
| Vairuotojas - konduktorius             | 700,00         |                    | 40                             | 2016.09.06                      |          |
| Vairuotojas - konduktorius             | 700,00         |                    | 40                             | 2018.12.18                      |          |
| Vairuotojas - konduktorius             |                | 3,93               | 40                             | 2019.02.20                      |          |
| Vairuotojas - konduktorius             | 700,00         |                    | 40                             | 2019.10.23                      |          |
| Vairuotojas - konduktorius             |                | 2,84-4,28          | 40                             | 2021.04.23                      |          |
| Vairuotojas - konduktorius             |                | 2,84-4,28          | 40                             | 2021.11.18                      |          |
| Vairuotojas - konduktorius             |                | 4,28               | 40                             | 2021.12.20                      |          |

Per 2021 metus priimti 4 darbuotojai, atleisti 6. Vidutinis darbuotojų darbo užmokestis 2020 metais buvo 703 Eur, 2021 metais padidėjo iki 793 Eur, t.y. 12,8 %. Padidėjimą įtakojo dėl Lietuvos Respublikos Vyriausybės 2020 m. spalio 14 d. nutarimu Nr.1114 patvirtinta minimali mėnesinė alga – 642 eurai. Taip pat metų bėgyje t.y. nuo 2021 m. gegužės 1 d. darbuotojams darbo užmokestis vidutiniškai padidintas apie 12 procentų.

### 3. BENDROVĖS BŪKLĖS, VEIKLOS VYKDYMO IR PLĖTROS APŽVALGA

**Bendrovės tikslai pateikti atitinkamai laikantis šių strateginių krypčių:**

- nuolatinis keleivių aptarnavimo kokybės gerinimas;
- bendrovės patiriamų kaštų mažinimas per efektyvesnę žmogiškųjų išteklių, techninių, materialinių išteklių, gamybinės bazės panaudojimą bei pajamų didinimą per realią ir potencialių keleivių poveikio priemones, papildomas paslaugas.

**Bendrovės tikslai 2021 m., kurių tęstinumas numatomas ir tolesniais laikotarpiais:**

**1. Tikslas** - kelti viešojo susisiekimo autobusais paslaugų kokybę vietinio (priemiestinio) bei tolimojo reguliaraus susisiekimo autobusų maršrutais bei užsakomaisiais reisais, siekiant išlaikyti turimas ir plėtoti naujas keleivių apimtis.

1.1. užtikrinti aukštą keleivių aptarnavimo kultūrą ir efektyvumą, taip pat saugumą šiuolaikinių technologijų ir metodikų pagalba;

1.2. siekti ekologiškumo keleivių vežimo paslaugų sektoriuje;

1.3. modernizuoti Bendrovės gamybinę bazę, ir gamybos išteklius;

**2. Tikslas** – didinti pajamas gerinant paslaugų kokybę ir efektyviai išnaudojant turimą infrastruktūrą, teikti papildomas komercines paslaugas ir mažinti patiriamus kaštus racionaliai naudojant materialinius, techninius, žmogiškuosius ir finansinius resursus, didinti veiklos efektyvumą.

2.1. Tobulinti Bendrovės organizacinę bei valdymo sistemą per žmogiškųjų išteklių, IT technologijų ir procesų optimizavimą;

2.2. Padidinti papildomų įplaukų (nuosavų finansinių šaltinių didinimas) už netiesioginę Bendrovės veiklą.

**Ataskaitinių metų įvykiai/rezultatai, kurie buvo numatyti Bendrovės 2021-2025 metų strateginiame plane bei turėję esminę reikšmę Bendrovės veiklai:**

- Interneto svetainėje bei rajono spaudoje atnaujinama informacija apie teikiamas keleivių vežimo paslaugas;
- Tirtas keleivių srautas pagal sezoniškumą ir atitinkamai optimizuoti maršrutai.
- Bendrovė transporto priemonių iš nuosavų lėšų įsigijo vieną transporto priemonę SETRA 315UL, valst. Nr.MDY563, pagaminimo metai 2004 m, 56 sėdimų vietų.
- Plovyklos pastate savo jėgom suremontuotos (išbetonuotos) grindys.
- Įdiegta ir naudojama viešojo transporto kelionių duomenų informacinė sistema VINTRA.

## **ŽMOGIŠKIEJI IŠTEKLIAI**

### **Personalas**

Bendrovės vadovybė siekia užtikrinti kuo mažesnę personalo kaitą. Siekdama valdyti kvalifikuotų darbuotojų stygiaus riziką, skiria dėmesį (pagal galimybes) jų mokymams, motyvacinių ir darbo apmokėjimo sistemų tobulinimui bei nemažai dėmesio skiria darbuotojų saugai ir sveikatai.

Bendrovės personalas atitinka keliamus reikalavimus, turi reikiamą išsimokslinimą, atitinkantį atliekamų funkcijų ir darbo pobūdį, yra informuojamas apie Bendrovės keliamus tikslus ir esamą padėtį, dalyvauja kvalifikacijos kėlimo kursuose/mokymuose. Pavyzdžiui, reikalavimai vairuotojams – D kategorijos vairuotojo pažymėjimas, 95 kodas (pradinio ir periodinio profesinio vairuotojų rengimo mokymų kvalifikacinis pažymėjimas), vairuotojo skaitmeninio tachografo kortelė, medicininė kortelė, patvirtinanti tinkamą darbuotojo sveikatos būklę.

## **4. FINANSINIŲ IR NEFINANSINIŲ VEIKLOS REZULTATŲ ANALIZĖ**

### **Bendrovės transporto priemonių analizė**

Autobusai yra darbo priemonės, su kuriomis vykdoma Bendrovės veikla. Ataskaitinio laikotarpio pabaigoje tolimojo ir vietinio susisiekimo maršrutais bei užsakomaisiais reisais keleiviai vežami su 42 turimais autobusais.

I lentelė. Autobusų pasiskirstymas pagal eksploatavimo trukmę nuo pagaminimo datos

| Trukmė         | Metai   | iki 5 metų | nuo 5 iki 10 m. | nuo 10 iki 15 m. | nuo 15 iki 20 m. | virš 20 m. |
|----------------|---------|------------|-----------------|------------------|------------------|------------|
| Skaičius, vnt. | 2021 m. | 0          | 1               | 4                | 9                | 28         |
|                | 2020 m. | 0          | 1               | 6                | 11               | 23         |

Bendrovė iš Šilalės rajono savivaldybės pagal savivaldybės turto panaudos (patikėjimo) sutartis per 2015 - 2020 metus yra gavusi septynias transporto priemones, kurios naudojamos vietinio susisiekimo veikloje.

2 lentelė. Transporto priemonių gautų iš Šilalės rajono savivaldybės sąrašas

| Eil. Nr. | Transporto priemonės markė | Valstybinis numeris | Garažinis numeris | Pagaminimo metai | Sėdimų vietų skaičius su vairuotoju | Autobusų amžius |
|----------|----------------------------|---------------------|-------------------|------------------|-------------------------------------|-----------------|
| 1.       | MERCEDES BENZ 311          | AFH629              | 22                | 2004             | 20                                  | 16              |
| 2.       | MERCEDES BENZ 308          | TVE651              | 18                | 2002             | 20                                  | 18              |
| 3.       | VW LT 46                   | ACD 713             | 25                | 2004             | 20                                  | 16              |
| 4.       | MERCEDES BENZ 308          | UVT 786             | 30                | 2003             | 20                                  | 17              |
| 5.       | MERCEDES BENZ 311          | BBE295              | 33                | 2005             | 20                                  | 15              |
| 6.       | IVECO DAILY                | GEG 341             | 44                | 2012             | 20                                  | 8               |
| 7.       | IVECO 50C15V               | FGF 502             | 43                | 2009             | 20                                  | 11              |

Autobusai aprūpinti ugnies gesintuvais, avariniais ženklais, pirmos medicininės pagalbos rinkiniais. **Visų bendrovės veikloje naudojamų autobusų vidutinis amžius – 23 metai.**

Autobusų techninei būklei užtikrinti, autobusai remontuojami Bendrovės remonto bazėje. Autobusams keliami aukšti saugumo reikalavimai – techninė apžiūra atliekama 2-u kartus per metus (kas pusmetį), mokamas kelių mokestis (išigyjamos kelių vinjetės), autobusai draudžiami privalomuoju civilinės atsakomybės draudimu.



### Vietinio (priemiestinio) reguliaraus susisiekimo autobusų maršrutų analizė

Nuo 2020 m. sausio 2 d. su Šilalės rajono savivaldybės administracija pasirašyta Viešųjų paslaugų teikimo sutartis dėl keleivių vežimo vietinio reguliaraus susisiekimo autobusų maršrutais ir nuostolių kompensavimo, kuri įsigalioja 2020 m. sausio 2 dieną ir galioja iki 2021 m. gruodžio 31 dienos. Šilalės rajono savivaldybės administracija kompensuoja UAB „Šilalės autobusų parkas“, patirtus nuostolius, susidariusius dėl būtinų keleivinio kelių transporto paslaugų teikimo visuomenei, vadovaujantis Lietuvos Respublikos susisiekimo ministro 2010 m. liepos 20 d. įsakymu Nr.3-457 patvirtinta Nuostolių, patirtų vykdant keleivinio kelių transporto viešųjų paslaugų įsipareigojimus, kompensacijos apskaičiavimo tvarkos aprašu ir patvirtinto visuomenei būtinus vietinio reguliaraus susisiekimo maršrutus, t. y. 64 priemiestinius, aptarnaujamus UAB „Šilalės autobusų parkas“. Sutartyje numatyta taikyti 1 proc. rentabilumą, skaičiuojant per mėnesį patirtų nuostolių kompensacijos dydį.

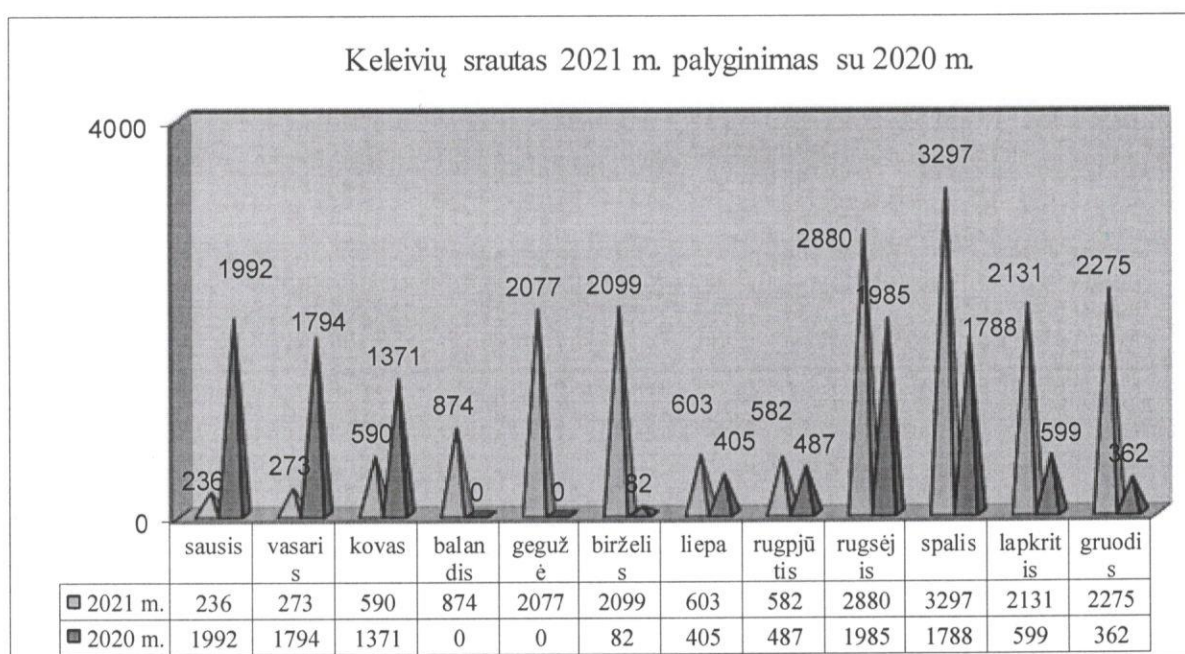
Kompensacijų, skirtų padengti įmonės nuostolius, susidariusius dėl būtinų keleivinio kelių transporto paslaugų teikimo visuomenei per 2021 metus gauta 78,6 tūkst. Eur. Šia suma kompensuojamos patirtos tiesioginės sąnaudos vietinio susisiekimo maršrutuose.

Šilalės rajono savivaldybė su Šilalės autobusų parko bendrove priėmė sprendimą nuo 2020 m sausio 1 d vežti keleivius nemokamai. 2019 m. gruodžio 20 d. Šilalės rajono savivaldybės taryba priėmė sprendimą Nr. T1-281 „Dėl nemokamo keleivių vežimo vietinio reguliaraus susisiekimo autobusų maršrutais Šilalės rajone“. Nemokamas keleivių vežimas ženkliai padidino keleivių srautą Šilalės rajone. Tačiau šalyje dėl Covid-19 viruso taikytų apribojimų pakoregavo keleivių srautą.

2021 m. sausio ir vasario mėnesiais mokinių pavėžėjimas nebuvo vykdomas dėl paskelbto karantino. Keleiviai kartą per savaitę, mokinių atostogų metu, buvo vežami 14 (2020 m.- 9) vietinio susisiekimo maršrutų.

Bendrovės prašymu, 2020 m. lapkričio 27 d. Šilalės rajono tarybos sprendimu Nr. T1-299 „Dėl UAB „Šilalės autobusų parkas“ keleivių vežimo reguliariais vietinio susisiekimo maršrutais tarifų ir mokinių pavėžėjimo įkainių nustatymo“ buvo patvirtintas keleivių vežimo reguliariaisiais reisais vietinio susisiekimo maršrutais tarifas 0,01 Eur. (be PVM) už vieną keleivio kilometrą, ir mokinių pavėžėjimo į mokyklą ir atgal vieno autobuso ridos kilometro įkainis 1,34 Eur/km be PVM, kuris taikomas nuo 2020 m. gruodžio 1 d.

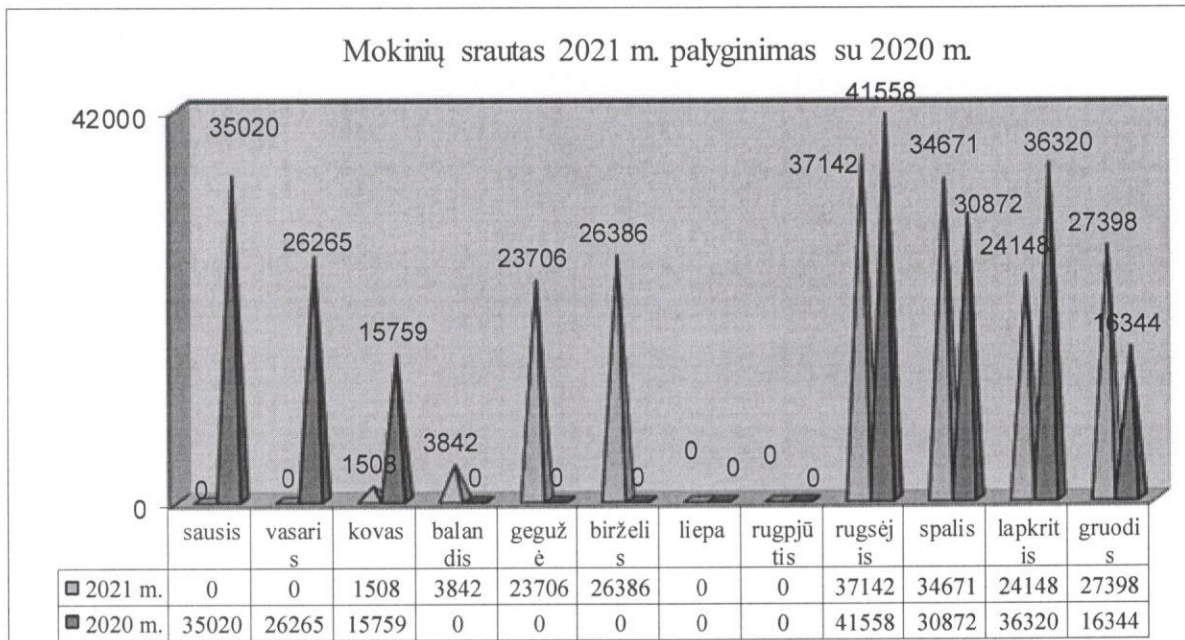
Vietinio susisiekimo maršrutais 2021 metais keleivių pervežta 17,9 tūkst. (2020 m. 10,9 tūkst.), mokinių - 178,8 tūkst. (2020 m. 202,1 tūkst.). Diagramoje pateiktas keleivių srautas rodo aktyvesnį judėjimą ir palyginus su 2020 m išaugo iki 64 proc.



1 diagrama. Keleivių srauto pokytis vienetais

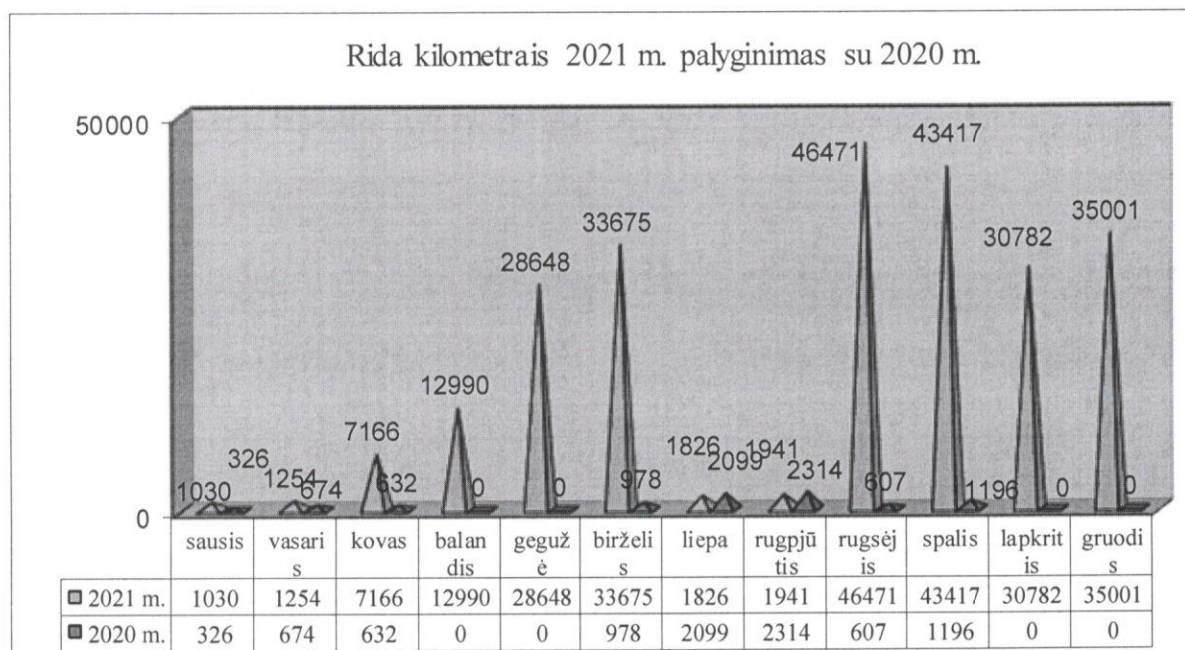


Pandemija pakoregavo ir mokinių pavėžėjimo srautą. Nuo metų pradžios iki kovo 15 d. nebuvo vykdomas mokinių pavėžėjimas dėl paskelbto karantino. Panaikinus apribojimus, pavėžėjimo veikla tendencingai atnaujinama didinant apimtis. Dėl šios priežasties mokinių srautas palyginus su praeitais metais sumažėjo apie 13%. Ši veikla sudaro apie 93% bendrovės pajamų.



2 diagrama. Mokinių srtauto pokytis vienetais

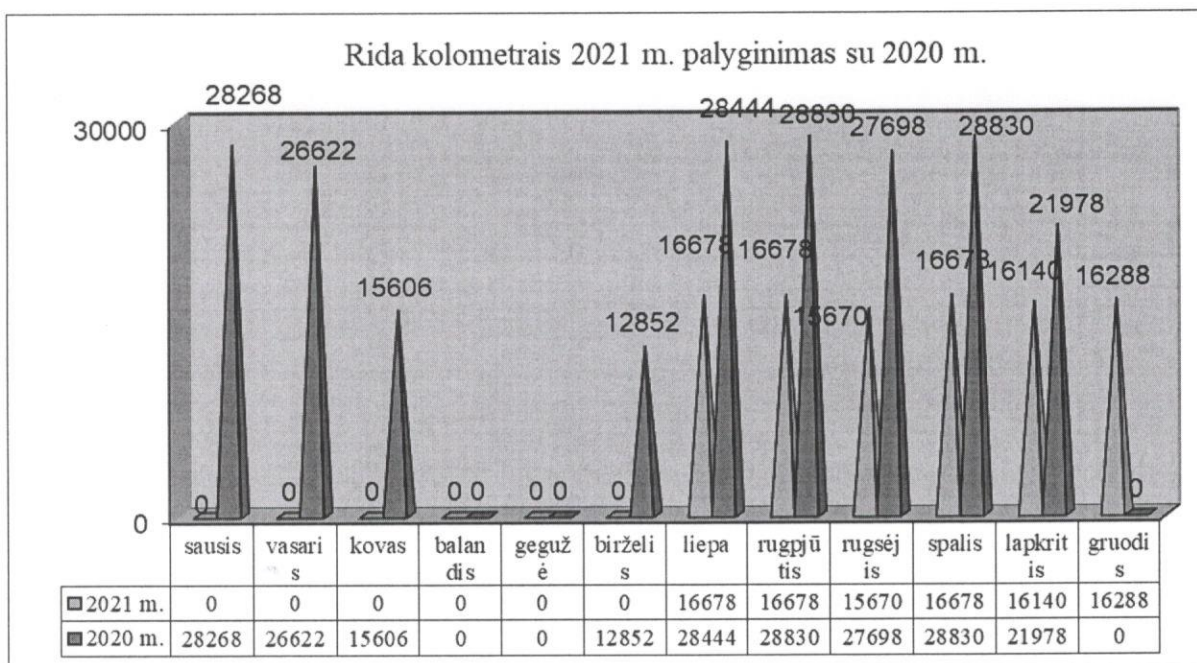
Bendra visų vietinio susisiekimo maršrutų rida sudarė 244,2 tūkst. km. (2020 m. - 199,9 tūkst. km.) Ridos didėjimą apie 22 % lyginant su praeitais metais, įtakojo panaikinti apribojimai taikyti dėl Covid-19 viruso.



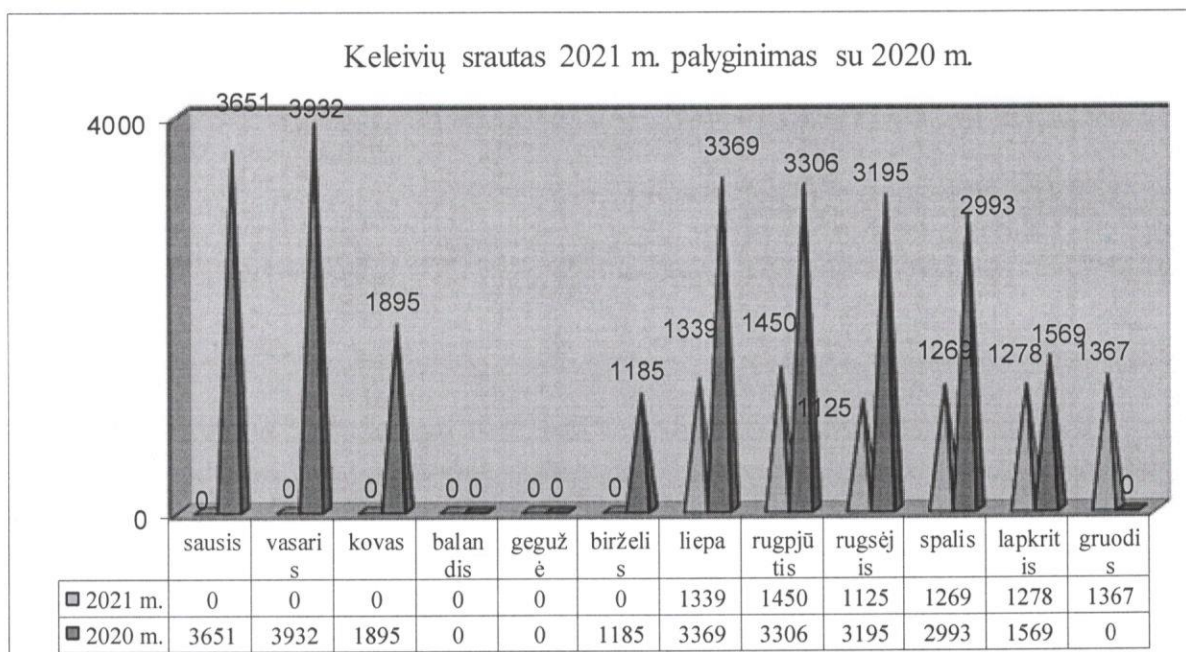
3 diagrama. Ridos pokytis

### Tolimojo reguliaraus susisiekimo autobusų maršrutų analizė

Tolimojo susisiekimo kryptys bei tvarkaraščiai, jų pakeitimai, atnaujinimai, nutraukimai yra derinami su Lietuvos transporto saugos administracija. Vadovaudamiesi Lietuvos Respublikos kelių transporto kodekso 16 straipsnio 1 dalies nuostatomis, keleivių vežimo tolimojo reguliaraus susisiekimo maršrutais konkrečius tarifų dydžius nustato vežėjas. Šiuo metu patvirtintas tolimojo susisiekimo maršrutais tarifo dydis 0,06 Eur/1 kel. km be PVM. Tolimojo susisiekimo veikla 2021 m. pirmą pusmetį veiklos nevykdė dėl patirtų didelių nuostolių susijusių su Covid-19 pandemija. Nuo 2021 m. antro pusmečio veiklą atnaujino tik 1 tolimojo susisiekimo maršrutu (Vilnius). Dėl patirtų nuostolių maršrutas Šilalė-Klaipėda, Lietuvos transporto saugos administracijos direktoriaus 2021 m. lapkričio 25 d. sprendimu Nr. 7BE-496 panaikintas. 2021 metais maršruto rida sudarė 98,1 tūkst. km. (2020 m. važiuojant dviem maršrutais - 219,1 tūkst. km), keleivių pervežta– 7,8 tūkst. (2020 m. važiuojant dviem maršrutais 25,1 tūkst.).



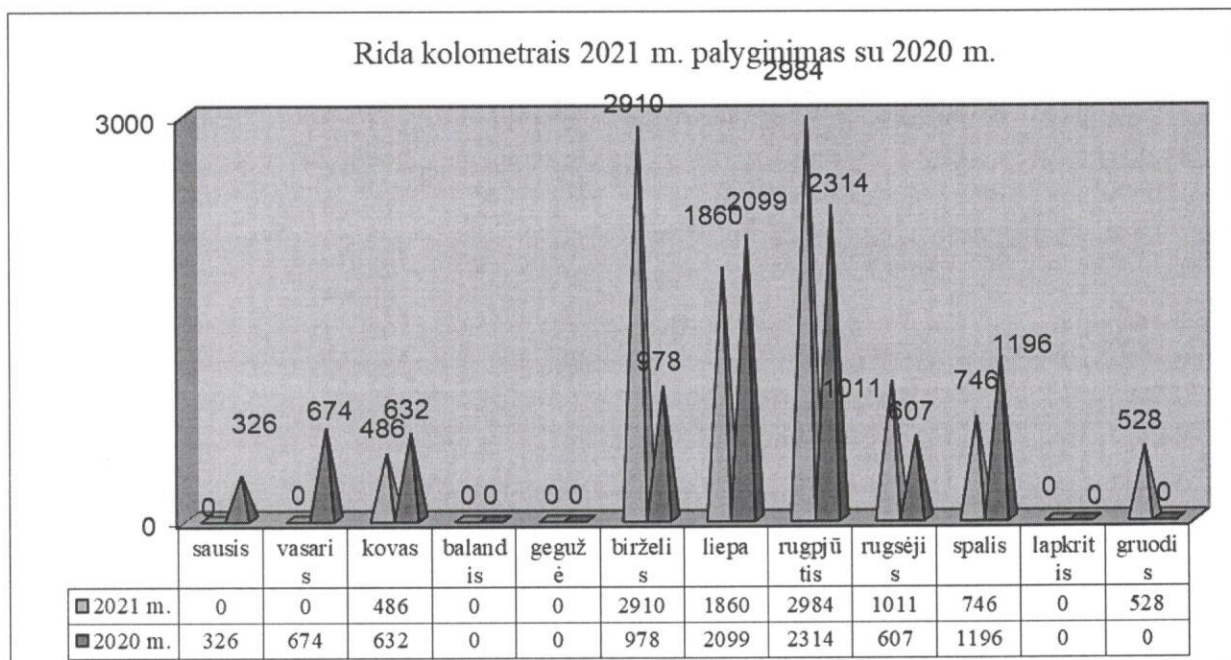
4 diagrama. Ridos pokytis



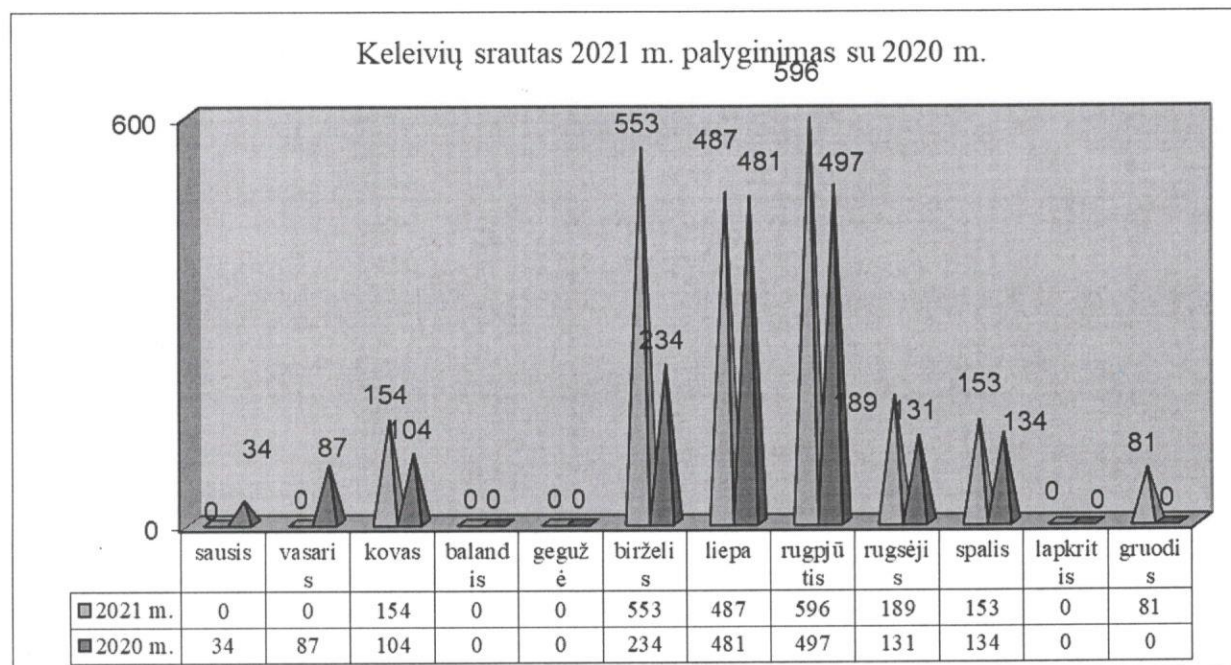
5 diagrama. Keleivių srauto pokytis vienetais

## Užsakomųjų reisų analizė

Bendrovė turi galimybes papildomai teikti užsakomuosius reišus Lietuvoje. Užsakovams teikiamos kokybiškos paslaugos, tenkinant jų norus, teikiant norimų dydžių autobusus. Iš Bendrovės praktikos, teigtina, jog daugėja mažesnių grupių vežimai, tačiau turimi didelės talpos autobusai pilnai patenkina Bendrovės poreikius vežti į ekskursijas mokinių grupes. Per metus nuvažiuota rida užsakomaisiais reišais 10,5 tūkst. km. (2020 m. - 8,8 tūkst. km.). Keleivių pervežta 2,2 tūkst. (2020 m. 1,7 tūkst.) Palyginus 2021 metus su 2020 metais matomas nežymus suaktyvėjimas, atlaisvinus apribojimus įvestus dėl karantino.



6 diagrama. Ridos pokytis



7 diagrama. Keleivių srauto pokytis vienetais

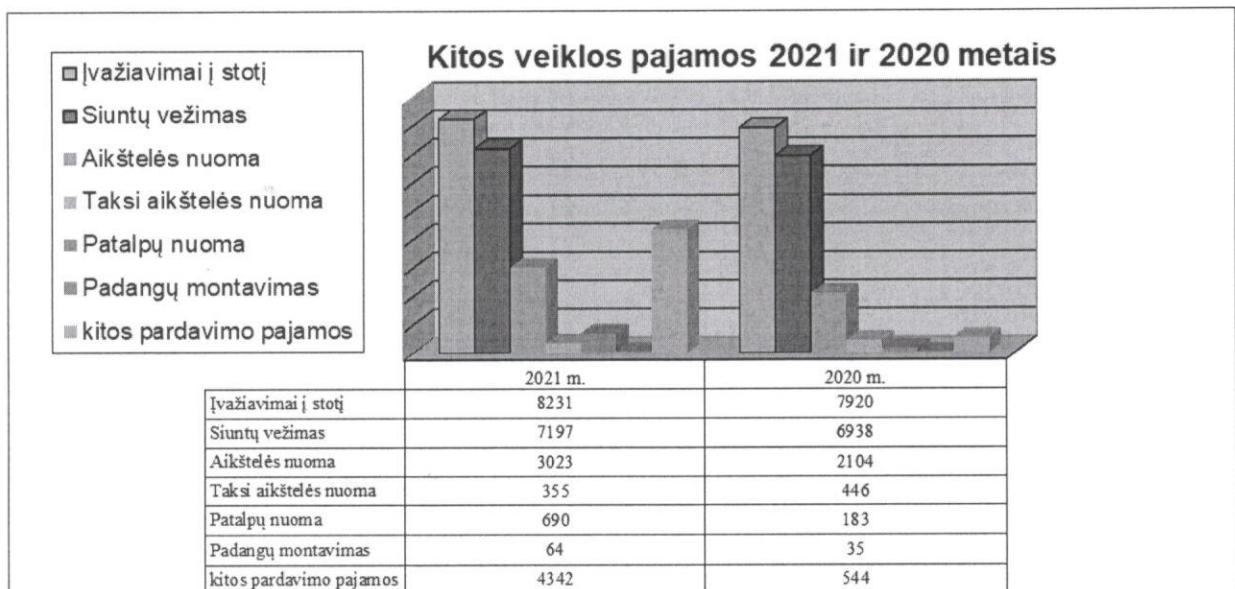
### Kitos veiklos analizė

Bendrovės tikslas siekti užsidirbti papildomų pajamų, teikiant kitokias nei su pavėžėjimo veikla susijusias paslaugas.

Siekiamo visapusiškai kokybiškas paslaugas teikti kiekvienam klientui kuo patogiau ne tik autobuse, bet ir autobusų stotyje. Bendrovė iš klientų siuntas priima gabenimui tiek savo, tiek kitų autobusų parkų autobusais, išduoda klientams atgabentas siuntas iš kitų miestų. Kiekvienas atvykstantis arba išvykstantis autobusas registruojamas, surenkama informacija apie reisų nutraukimą ir nurodoma nutraukimo priežastis. Pagal susitarimą su kitais autobusų parkais renkamas įvažiavimo į stotį mokestis. Bendrovės stotis atitinka III kategoriją. Vadovaudamiesi LR kelių transporto kodekso 16 straipsnio 5 dalies nuostatomis, autobusų stotyje paslaugų teikimo vežėjams tarifus nustato paslaugų teikėjas. Nuo 2021 m. rugpjūčio mėnesio Bendrovės autobusų stotyje taikomas 3,50 Eur be PVM įkainis už tolimojo susisiekimo autobusų įvažiavimą į stotį.

Bendrovė nuomoja juridiniams ir fiziniams asmenims autobusų parko teritorijoje esančioje aikštelėje 11 vietų kroviniams transporto priemonėms bei autobusų stotyje taksi aikšteles 3 vietas. Kroviniams transporto priemonėms vienos vietos nuomos kaina yra 24,79 Eur be PVM, o taksi aikštelės vienos vietos nuomos kaina yra 8,26 Eur be PVM. Bendrovė nuomoja ir negyvenamas patalpas esančias adresu Pūtvės Pilies g. 3, Šilalė, pramogų ir poilsio organizavimo veiklai (sporto šaka „smiginis“).

Bendrovė remonto bazę naudojama ne tik nuosavų transporto priemonių remontui, bet ir klientams teikiamos padangų montavimo, balansavimo paslaugos. Paslaugų kainos patvirtintos 2014 m rugsėjo 25 d. Šilalės rajono savivaldybės tarybos nutarimu Nr. T1-207.



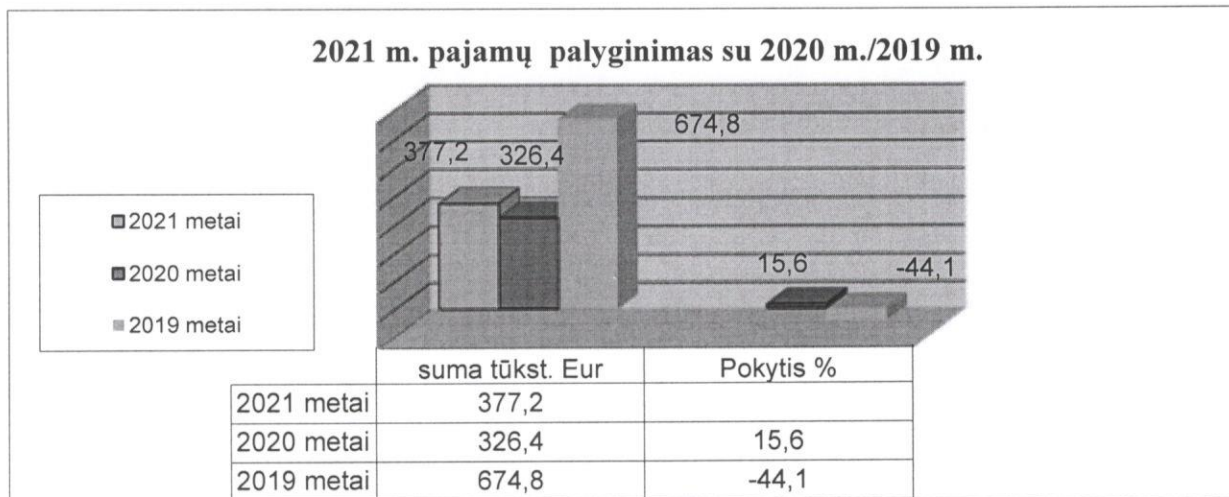
8 diagrama. Kitos veiklos pajamų analizė

### Finansinių rodiklių analizė

2021-12-31 d. duomenimis bendrovė ilgalaikio turto likutine verte turi už 260,0 tūkst. Eur be PVM. Per 2021 metus turto įsigyta už 12,5 tūkst. Eur be PVM. (autobusą SETRA 315UL, pagaminimo metai 2004 m, 56 sėdimų vietų). Per metus nurašyta turto už 19,2 tūkst. Eur be PVM (lengvasis automobilis AUDI 100, bei trys nebetinkami eksploatuoti autobusai). Metinės turto nusidėvėjimo sąnaudos sudaro 41,2 tūkst. Eur.

Bendrovė 2021 metais paslaugų atliko už 377,2 tūkst. Eur (2020 metais už 326,4 tūkst. Eur; 2019 metais už 674,8 tūkst. Eur). Pajamos už paslaugas 2021 metais, lyginant su 2020 metais, padidėjo 50,8 tūkst. Eur, su 2019 metais sumažėjo 297,6 tūkst. Eur. Tai įtakojo dėl Covid-19 viruso taikytų apribojimų. Ataskaitiniais metais už mokinių pavėžėjimą gauta 298,1 tūkst. Eur, už keleivių, turinčių teisę į lengvatas pavėžėjimą tolimojo susisiekimo maršrutais – 10,0 tūkst. Eur, už

nemokamą keleivių pavėžėjimą vietinio susisiekimo maršrutais – 3,1 tūkst. Eur. Iš keleiviams parduotų bilietų gauta 30,9 tūkst. Eur, iš užsakomųjų reisų – 11,2 tūkst. Eur, iš kitos veiklos – 23,9 tūkst. Eur.



9 diagrama. Pajamų palyginimas

Ataskaitiniais metais Bendrovė uždirdama šias pajamas patyrė – 370,9 tūkst. Eur išlaidų. 2020 metais patyrė 344,6 tūkst. Eur išlaidų, 2019 metais patyrė 638,8 tūkst. Eur išlaidų.

3 lentelė. Sąnaudų pokytis

Sąnaudų analizė

| Pavadinimas                              | 2021 m.      | 2020 m.      | 2019 m.      | Pokytis Eur. su 2020 m. | Pokytis Eur. su 2019 m. | Pokytis proc. su 2020 m. | Pokytis proc. su 2019 m. |
|--|--------------|--------------|--------------|-------------------------|-------------------------|--------------------------|--------------------------|
| Atlyginimas                              | 390,9        | 348,9        | 400          | 42                      | -9,1                    | 12,0                     | -2,3                     |
| Sodra                                    | 7,1          | 6,3          | 7,3          | 0,8                     | -0,2                    | 12,7                     | -2,7                     |
| Ilgalaikio turto nusidėvėjimas           | 41,2         | 45,7         | 53,9         | -4,5                    | -12,7                   | -9,8                     | -23,6                    |
| Degalai ir tepalai                       | 63,2         | 60,6         | 136,1        | 2,6                     | -72,9                   | 4,3                      | -53,6                    |
| Atsarginės dalys ir medžiag.             | 27,3         | 23,3         | 39,5         | 4                       | -12,2                   | 17,2                     | -30,9                    |
| Išlaidos elektrai                        | 5,0          | 2,4          | 3,1          | 2,6                     | 1,9                     | 108,3                    | 61,3                     |
| Išlaidos vandeniui                       | 0,3          | 0,4          | 0,4          | -0,10                   | -0,10                   | -25,0                    | -25,0                    |
| Išlaidos bankams už patarn.              | 0,3          | 0,3          | 0,3          | 0,00                    | 0,00                    | 0,0                      | 0,0                      |
| Išlaidos mobiliems telefon.              | 0,5          | 0,7          | 0,7          | -0,2                    | -0,2                    | -28,6                    | -28,6                    |
| Išlaidos telekomui                       | 1,0          | 1,0          | 1,1          | 0                       | -0,1                    | 0,0                      | -9,1                     |
| Nekilnojamo turto mokestis               | 1,8          | 1,8          | 1,8          | 0,0                     | 0                       | 0,0                      | 0,0                      |
| Gamtos taršos mokestis                   | 0,6          | 1,3          | 1,3          | -0,7                    | -0,7                    | -53,8                    | -53,8                    |
| Žemės mokestis                           | 0,8          | 0,8          | 0,7          | 0                       | 0,1                     | 0,0                      | 14,3                     |
| Keleivių draudimas                       | 0,2          | 0,2          | 0,2          | 0,0                     | 0,0                     | 0,0                      | 0,0                      |
| Transporto priemonių sav.m.              | 2,2          | 1,6          | 3,0          | 0,6                     | -0,8                    | 37,5                     | -26,7                    |
| Kitos išlaidos                           | 20,3         | 40,8         | 31,9         | -20,5                   | -11,6                   | -50,2                    | -36,4                    |
| Sukauptos sąnaudos                       | 9,9          | 8,6          | 8,8          | 1,3                     | 1,1                     | 15,1                     | 12,5                     |
| Palūkanos už paskolą                     | 0,0          | 0,0          | 0,3          | 0,0                     | -0,3                    | 0,0                      | -100,0                   |
| Kitos finansinės veiklos sąn.            | 0,0          | 0,0          | 0,9          | 0,0                     | -0,9                    | 0,0                      | 0,0                      |
| Už bilietų pardavimą                     | 3,0          | 4,2          | 7,5          | -1,2                    | -4,5                    | -28,6                    | -60,0                    |
| <b>Iš viso:</b>                          | <b>575,6</b> | <b>548,9</b> | <b>698,8</b> | <b>26,7</b>             | <b>-123,2</b>           | <b>4,9</b>               | <b>-17,6</b>             |
| Nuostolingų maršrutų kompensavimas       | -78,6        | -76          | -60          | -2,6                    | -18,6                   | 3,4                      | 31,0                     |
| Darbo užmokesčio subsidijos už prastovas | -126,1       | -128,3       | 0            | 2,2                     | -126,1                  | -1,7                     | 0,0                      |
| <b>Iš viso: (po kompensacijų)</b>        | <b>370,9</b> | <b>344,6</b> | <b>638,8</b> | <b>26,3</b>             | <b>-267,9</b>           | <b>7,6</b>               | <b>-41,9</b>             |

Palyginus su praėjusiais metais darbo užmokesčio sąnaudos padidėjo 12,0 %, ir sudaro didžiausią dalį, 67,9 proc. (390,9 tūkst. Eur) visų Bendrovės sąnaudų. Besitęsiant šalyje karantinui ir apribojimams Bendrovės darbuotojai buvo išleisti į prastovas remiantis Lietuvos Respublikos darbo kodekso 47 straipsnio I dalies 2 punkto nuostatomis. Pagal Lietuvos Respublikos užimtumo įstatymo 41 straipsnio 2<sup>1</sup> ir 2<sup>4</sup> dalį už darbuotojus, kuriems paskelbta prastova pagal aukščiau minėto darbo kodekso nuostatas, buvo mokamos subsidijos darbo užmokesčiui. Per 2021 metus subsidijų darbo užmokesčiui kompensuota 126,1 tūkst. Eur. Šiomis subsidijomis mažinamos darbuotojų, esančių prastovoje, darbo užmokesčio sąnaudos. Dėl karantino apribojimų Bendrovės veikla buvo mažiau apribota kaip pareitais metais todėl degalų sąnaudos nežymiai išaugo t.y. 4,3 % (2,6 tūkst. Eur). Atitinkamai dėl anksčiau minėtos priežasties padidėjo ir atsarginių dalių sąnaudos 17,2 % (4,0 tūkst. Eur) Nusidėvėjimo sąnaudos sudarė 7,2 % visų sąnaudų. Palyginus su praeitais metais nusidėvėjimo sąnaudos sumažėjo 9,8 %, ir tai rodo, kad veikloje padidėjo nusidėvėjusio turto naudojimas.

Panaikinus apribojimus Bendrovės veikla, su kai kuriais praradimais, grįžo prie įprastinio darbinio tempo ir metus užbaigė su nedideliu pelnu, kuris siekia 6,3 tūkst. Eur. 2020 metus baigė su 18,2 tūkst. Eur nuostoliu, 2019 m. su 36,0 tūkst. Eur pelnu. Lyginant su 2020 m nuostolingumą sumažinome 24,5 tūkst. Eur, o lyginant su 2019 m. pelningumas sumažėjo 29,7 tūkst. Eur.

#### Įstatinio kapitalo struktūros analizė:

Įmonei metus užbaigus pelningai, nuosavas kapitalas sudaro 90 proc. nuo įstatinio kapitalo sumos, t.y. 166,8 tūkst. Eur daugiau negu AB įstatymo reikalavimas (ne< 50% ĮK). Palyginus su 2020 metais apie 3,76 proc. padidėjo.

Vadovaudamasi bendrovės 2021-2025 m. veiklos strategija, Bendrovė atliko veiklos įvertinimą ir jos kaitą:

#### Finansinis įvertinimas

4 lentelė. Pelningumas, likvidumas, turto apyvartumas.

| Eil. Nr. | Finansinės būklės rodikliai                       |  | Rodiklio reikšmė |         |         | Orientacinis vertinimo lygis |              |            |              |        |
|----------|---|--|------------------|---------|---------|------------------------------|--------------|------------|--------------|--------|
|          |   |  | 2021 m.          | 2020 m. | 2019 m. | Labai geras                  | Geras        | Patenk.    | Nepatenk.    | Blogas |
|          | Pajamų apsaugos rodikliai                         |  |                  |         |         |                              |              |            |              |        |
| 1.       | Grynasis pelningumas                              | (grynasis pelnas/pardavimo pajamos) x 100          | 1,7              | -5,9    | 5,3     | >25                          | >10          | <10        | <5           | <0     |
| 2.       | Einamojo likvidumo koeficientas                   | trumpalaikis turtas/ trumpalaikiai įsipareigojimai | 4,3              | 4,4     | 2,1     | >2,0                         | >1,5         | >1,2       | <1,2         | <1,0   |
| 3.       | Turto apyvartumas (gamyboje/prekyboje)            | pardavimai ir paslaugos/turtas                     | 0,8              | 0,8     | 1,4     | >2.0<br>>5.0                 | >1.0<br>>3.0 | 1.0<br>3.0 | <1.0<br><3.0 |        |
| 4        | Ilgalaikio turto apyvartumas (gamyboje/prekyboje) | pardavimai /ilgalaikis turtas                      | 1,5              | 1,1     | 1,9     | >1.5<br>>10.0                | >1.0<br>>3.0 | 1.0<br>3.0 | <1.0<br><3.0 |        |

**Grynasis pelningumo koeficientas**, tai įmonės veiklos finansinis rezultatas, vienas iš svarbiausių (jei ne svarbiausias) dydis įmonės savininkams. Grynasis pelningumas, kaip pardavimo pajamų ir grynojo pelno koeficientas gerai apibūdina galutinį įmonės veiklos pelningumą. Piniginė išraiška rodo kiek 1-nam pardavimų eurui tenka grynojo pelno.

**Bendrasis likvidumo koeficientas** dar vadinamas einamuoju likvidumo koeficientu parodo įmonės sugebėjimą savo trumpalaikiu turtu padengti trumpalaikius įsipareigojimus. Vertė parodo kiek vienas trumpalaikių įsipareigojimų euras dengiamas trumpalaikiu turtu. Reikšmė mažesnė nei vienetas leidžia daryti prielaidą, kad įmonė gali nevykdyti trumpalaikių įsipareigojimų.

**Turto apyvartumo rodiklis** parodo turto apyvartų skaičių per metus, arba koeficientą išreiškus eurai kiek 1-nam turto eurui tenka pardavimų.

Ilgalaikio turto apyvartumas parodo kiek kartų "apsiverčia" ilgalaikis turtas lyginant su pardavimais per pasirinktą laiko periodą (dažniausiai metai). Kuo rezultatas mažesnis, tuo mažesnis yra ilgalaikio turto efektyvumas lyginant su pardavimais.

### Skolinių įsipareigojimų analizė

2021 metais Savivaldybės biudžete buvo paskirta 350,0 tūkst. Eur suma. Metų pabaigoje, 2021 m. gruodžio 30 d. gautas Šilalės rajono savivaldybės tarybos sprendimas Nr. T1-282 „Dėl Šilalės rajono savivaldybės tarybos 2021 m. vasario 26 d. sprendimo Nr. T1-35 „Dėl Šilalės rajono savivaldybės 2021 metų biudžeto patvirtinimo“ pakeitimo“, kurio pagrindu buvo gautos tikslinės dotacijos iš valstybės biudžeto lėšų skirtos išlaidoms, patirtoms vykdant įsipareigojimus vietinio (priemiesčio) transporto vežėjams, kurie negavo pajamų dėl su COVID-19 pandemija susijusių keleivių vežimo apribojimų, esant valstybės lygio ekstremaliajai situacijai, kompensuoti. Šių lėšų suma sudaro 71,2 tūkst. Eur. Šiomis lėšomis buvo atsiskaityta už vežėjo atliktas vežimo paslaugas, o ne kompensuotos išlaidos kaip to reikalauja dotacijų samprata. Per ataskaitinius metus Šilalės rajono savivaldybei sąskaitų už paslaugas ir įsipareigojimus pateikta už 407,0 tūkst. Eur, iš jų už mokinių pavėžėjimą 325,0 tūkst. Eur, nemokamą keleivių pavėžėjimą - 3,4 tūkst. Eur., už nuostolingų maršrutų kompensavimą – 78,6 tūkst. Eur. Per 2021 metus iš Savivaldybės biudžeto pervesta į Bendrovės sąskaitą 421,2 tūkst. Eur. įskaitant dotaciją 71,2 tūkst. Eur. bei praėjusių metų skolą 38,5 tūkst. Eur. 2021 metų pabaigai Šilalės savivaldybė skolinga liko 24,2 tūkst. Eur. Bendrovei už patarnavimus klientai liko skolingi 4,6 tūkst. Eur.

5 lentelė. Stambiausios gautinos sumos

(tūkst. Eur.)

|  |             |
|--|-------------|
| Šilalės rajono sav. administracijos finansų skyrius už nuostolingų maršrutų kompensavimą, mokinių pavėžėjimą | 24,2        |
| Lietuvos transporto saugos administracija už lengvatinių keleivių pavėžėjimą tolimojo susisiekimo maršrutais | 2,0         |
| Atskaitingi asmenys  | 0,1         |
| UAB „Kautra“ įsiskolinimas už parduotus bilietus   | 1,3         |
| UAB „Tolimojo keleivinio transporto kompanija už parduotus bilietus  | 1,3         |
| UAB „Tauragės autobusų parkas“ už įvažiavimus į stotį  | 0,4         |
| UAB „Klaipėdos autobusų parkas“ už įvažiavimus į stotį   | 0,2         |
| UAB „Šilutės autobusų parkas“ už įvažiavimus į stotį   | 0,3         |
| Kitų pirkėjų įsiskolinimas   | 1,1         |
| <b>Iš viso:</b>  | <b>30,9</b> |

Per vienerius metus mokėtinos sumos ir trumpalaikiai įsipareigojimai sudaro 44,6 tūkst. Eur:

Skolos tiekėjams, kurias reikės sumokėti per vienerius metus, yra 16,4 tūkst. Eur, (iš jų UAB „Fleet union“ už kurą – 13,6 tūkst. Eur, UAB „Kvėdarsta“ už kurą - 0,9 tūkst. Eur., UAB „Ignitis“ už elektrą -1,4 tūkst. Eur. ir kt. už 0,5 tūkst. Eur). Su darbo santykiais susiję įsipareigojimai (atlyginimai, atostoginiai, įmokos sodrai, gyventojų pajamų mokestis) – 30,2 tūkst. Eur. Pelno mokesčio įsipareigojimai (avansinis pelno mokestis) – (-1,0) tūkst. Eur. Kitos mokėtinos sumos - nekilnojamo turto mokestis 1,8 tūkst. Eur ir PVM mokestis (gražintinas -2,7 tūkst. Eur) – (-0,9 tūkst. Eur.).

Per vienerius metus 2021-12-31 d. bendrovės įsipareigojimai mažesni už turimą trumpalaikį turtą (190,5 tūkst. Eur.) 145,9 tūkst. Eur. suma t.y. apie 4 kartus. Tai rodo, kad bendrovė moki ir palyginus su 2020m. įsipareigojimų bei trumpalaikio turto santykis liko stabilus (2020 m. trumpalaikiai įsipareigojimai (33,4 tūkst. Eur) mažesni už turimą trumpalaikį turtą (145,5 tūkst. Eur) 112,2 tūkst. Eur. suma, t.y. apie 4 kartus).

Po vienerių metų kitos mokėtinos sumos sudaro **31,6 tūkst. Eur atostoginių kaupiniai.**

6. lentelė. Skolų analizė

| Eil. Nr. | Finansinės būklės rodikliai           |   | Rodiklio reikšmė |         |         | Orientacinis vertinimo lygis |       |         |           |        |
|----------|---------------------------------------|---|------------------|---------|---------|------------------------------|-------|---------|-----------|--------|
|          | Pajamų apsaugos rodikliai             |   | 2021 m.          | 2020 m. | 2019 m. | Labai geras                  | Geras | Patenk. | Nepatenk. | Blogas |
| 1.       | Įsiskolinimo koeficientas             | (visi įsipareigojimai/turtas) x 100         | 16,9             | 15,3    | 18,2    | <30                          | <50   | <70     | >70       | >100   |
| 2.       | Tumpalaikio įsiskolinimo koeficientas | (tumpalaikiai įsipareigojimai/turtas) x 100 | 9,9              | 7,7     | 13,8    | <5                           | <30   | <60     | >60       | 100    |
| 3.       | Ilgalaikio įsiskolinimo koeficientas  | (ilgalaikiai įsipareigojimai/turtas) x 100  | 7,0              | 7,6     | 4,4     | <30                          | <50   |         |           |        |

**Įsiskolinimo koeficientas**, dar vadinamas ir skolos koeficientu, parodo kiek 1-nam turto eurui tenka skolų. Kuo rodiklio reikšmė žemesnė, tuo skolos labiau padengtos turto. Laikoma, kad koeficiento reikšmei esant žemiau 50 būklė yra gera, reikšmei esant virš 70 būklė laikoma nepatenkinama.

## 5. VIDAUS IR IŠORĖS VEIKSNIAI

Bendrovės finansinė būklė priklauso nuo Lietuvos Respublikos ekonominės situacijos, Lietuvos Respublikos Vyriausybės nutarimų (mokesčių korekcijų, minimalaus atlyginimo pakeitimų ir kt.), Šilalės rajono savivaldybės tarybos patvirtintų keleivių vežimų kainų. Didelę įtaką daro kainų pokyčiai (kuro, atsarginių dalių).

Nedidelis keleivių skaičius įtakoja mažesnių ir ekonomiškesnių autobusų poreikį. Mažinant veiklos sąnaudas ir optimizuojant personalo skaičių – būtina plėsti ir diegti naujas informacines technologijas, kurios palengvintų vidinių procesų valdymą, kontrolę ir užtikrintų darbinių operacijų efektyvumą.

## 6. AUDITO REKOMENDACIJOS

Bendrovė pildo metinių finansinių ataskaitų rinkinį kurį sudaro:

- Balansas;
- Pelno (nuostolio) ataskaita;
- Nuosavo kapitalo pokyčių ataskaita;
- Pinigų srautų ataskaita;
- Aiškinamasis raštas;
- Metinis pranešimas.

2020 metų finansinių ataskaitų auditą atliko UAB „Apskaitos ir mokesčių konsultacijos“.

Įmonės 2020 metų finansinių ataskaitų rinkinys parengtas vadovaujantis Lietuvos Respublikos įmonių finansinės atskaitomybės įstatymu, VAS ir bendraisiais apskaitos principais.

Apskaita tvarkoma ir finansinės ataskaitos sudaromos laikantis įmonės pasirinktos apskaitos politikos. Nepriklausomo auditoriaus išvadoje pažymėtina, kad finansinės ataskaitos visais reikšmingais atžvilgiais teisingai pateikia apie įmonės 2020 m. gruodžio 31 d. finansinę padėtį ir tą dieną pasibaigusią metų finansinius veiklos rezultatus ir pinigų srautus. Rekomenduota, kiekvienais metais, prieš pradėdant rengti finansines ataskaitas, peržiūrėti įmonės apskaitos politiką ir įvertinti ar nepasikeitę įmonei aktualūs teisės aktai bei neatsirado būtinybės keisti ar patikslinti apskaitos politiką.

## 7. NUMATOMI PLANAI IR PROGNOZĖS

Bendrovė atlieka ilgalaikį strateginį planavimą, tai padeda nustatyti Bendrovės plėtros kryptis ir reikalingas investicijas. Bendrovė neplanuoja artimiausiu metu nutraukti ar kitaip apriboti vykdomą veiklą.



2022 m. bus tęsiamas dalyvavimas Tauragė+ projekte, kuris svarbus keleivių vežėjams paslaugų plėtrai, infrastruktūros pritaikymui klientų poreikiams ir patogumui. Įsteigta nauja regioninė keturių savivaldybių – Pagėgių, Jurbarko, Šilalės ir Tauragės įstaiga VšĮ „Žalioji regionas“, kurios pagrindinis tikslas – įgyvendinti Tauragė+ strategiją verslo plėtros skatinimo ir investicinio patrauklumo didinimo, turizmo plėtros sąlygų gerinimo ir viešojo transporto paslaugų organizavimo Tauragės regione.

2022 m. Tauragės regione planuojama įdiegti bendrą viešojo transporto elektroninio bilieto sistemą, kuria galės naudotis visi regiono gyventojai. Todėl šiuo metu renkama informacija apie konkrečių savivaldybių autobusų parko infrastruktūrą, taikomas bilietų kainas ir pan., kuri būtina siekiant sukurti optimalią el. bilieto sistemą. Šilalės rajono savivaldybė vykdo viešąjį pirkimą dviejų elektrinių autobusų įsigijimą.

Bendrovė, savo strategijoje, toliau gerins paslaugų kokybės užtikrinimą, eismo saugumo, darbuotojų saugos ir sveikatos bei aplinkosaugos sistemose. Jei leis finansinės galimybės, planuojama atlikti einamąjį dirbtuvių ir jose esančių duobių remontą.

Žvelgiant į ateitį Bendrovė nėra tikra dėl vykdomos tolimojo susisiekimo veiklos. Ji susidūrė su itin svarbiomis problemomis, kurios tiesiogiai įtakos tolimojo susisiekimo veiklą:

Lietuvos Respublikos vyriausybės programos įgyvendinimo tikslas – iki 2023 m. III ketvirčio reformuoti tarpmiestinio susisiekimo sistemą, užtikrinant patogų susisiekimą tarp regionų centrų (peržiūrėti tolimojo susisiekimo esamą tinklą ir jį optimizuoti (parengti maršrutų žemėlapi / planą), tolimojo susisiekimo autobusais maršrutus suderinti su geležinkelio maršrutais ir vietinio susisiekimo sistema). Įgyvendindama šį tikslą Susisiekimo ministerija organizuoja Lietuvos tolimojo susisiekimo sistemos studijos įsigijimą. Tačiau studijos rengimas ir įgyvendinimas numatytas jau po Vilniaus apygardos administracinio teismo 2021-10-15 (byla Nr. eI4-782-816/2021) numatyto termino organizuoti konkurencingą procedūrą naujiems vežėjams parinkti iki 2022 m. gruodžio 31 d. Todėl reikalingas Kelių transporto kodekso pakeitimas, siekiant įgyvendinti LR Konkurencijos tarybos 2020 m. liepos 14 d. nutarimą Nr. 1S-77 (2020). Kelių transporto kodekso pakeitimo projekto pateikimas LR seimui suplanuotas šių metų pavasario sesijoje kuriuo siekiama:

- Kelių transporto kodekse įtvirtinti status quo dėl konkurencingos procedūros parinkti vežėjus vežti keleivius tolimojo susisiekimo maršrutais.

- Liberalizuotas tolimojo susisiekimo keleivių vežimas. Kelių transporto kodekse būtų įtvirtinamos nuostatos dėl liberalios rinkos veikimo, kurios Bendrovei būtų sunkiai įgyvendinamos ir keliančios grėsmę tolimojo susisiekimo veiklai, t.y.:

- ✓ turėti užtikrinimo vykdymo garantiją (1 maršruto km – 10 Eur), kuri galiotų ne trumpiau kaip 1 m.;

- ✓ turėti ekologiškus (Euro5 ir aukštesnius) ir ne senesnius kaip 10 m. autobusus su galiojančiomis licencijų kopijomis.

- ✓ praplečiamos maršrutų pradžios ir pabaigos vietos: autobusų ir geležinkelių stotys, oro uostai, prekybos centrai, turintys ne mažiau kaip 100 vietų stovėjimo aikštes.

LTSA Susisiekimo ministerijos užsakymu 2022 m. kovo 7 d. paskelbė konkursą - Lietuvos tolimojo susisiekimo sistemos studijos parengimo paslaugos. Nuoroda apie pirkimą [CVPP \(eviesiejipirkimai.lt\)](http://CVPP.eviesiejipirkimai.lt). Bendrovė nėra finansiškai pajėgi įgyvendinti pirkimo techninių reikalavimų tokių kaip transporto pritaikymą specialiujų poreikių turintiems žmonėms, viešojo keleivinio transporto poreikis bei daromo transporto priemonės neigiamo poveikio aplinkai ir kt.

Nuo 2023 m. balandžio 1 d. įsigaliosiančiose taisyklėse, dėl teisės vežti keleivius tolimojo reguliaraus susisiekimo kelių transporto maršrutais, numatyta keleivius vežti ne senesnėmis kaip 15 metų transporto priemonėmis, o nuo 2028 m. sausio 1 d. ne senesnėmis kaip 10 metų transporto priemonėmis. Esant aukštiesiems reikalavimams, turimas transporto priemonės būtina atnaujinti. Bendrovei pakankamai didelė finansinė našta savarankiškai įsigyti tokias transporto priemones.

**UŽDAROSIOS AKCINĖS BENDROVĖS „ŠILALĖS AUTOBUSŲ PARKAS“  
DIREKTORIUS**

**I S A K Y M A S  
DĖL UAB „ŠILALĖS AUTOBUSŲ PARKAS“ 2021 M.  
METINIO PRANEŠIMO PATVIRTINIMO**

2022 m. kovo 18 d. Nr. V3-26  
Šilalė

Vadovaudamasis LR Akcinių bendrovių įstatymo 37 str. 10 dalimi: T v i r t i n u bendrovės metinį pranešimą už 2021 metus (pridedama).

Direktorius



Vytautas Norkus



2022-03-30