



**ŠILALĖS RAJONO SAVIVALDYBĖS
TARYBA**

**SPRENDIMAS
DĖL UŽDAROSIOS AKCINĖS BENDROVĖS „ŠILALĖS AUTOBUSŲ PARKAS“
2023 METŲ FINANSINIŲ ATASKAITŲ RINKINIO IR METINĖS VEIKLOS
ATASKAITOS TVIRTINIMO**

2024 m. balandžio 25 d. Nr. T1-111

Šilalė

Vadovaudamasi Lietuvos Respublikos vietos savivaldos įstatymo 15 straipsnio 3 dalies 5 punktu, įgyvendindama Šilalės rajono savivaldybės tarybos veiklos reglamento, patvirtinto Šilalės rajono savivaldybės tarybos 2023 m. kovo 30 d. sprendimu Nr. T1-26 „Dėl Šilalės rajono savivaldybės tarybos veiklos reglamento patvirtinimo“, 167 punktą, atsižvelgdama į uždarosios akcinės bendrovės „Šilalės autobusų parkas“ 2024 m. kovo 18 d. raštą Nr. V2-15 „Dėl 2023 m. įmonės finansinės atskaitomybės ir veiklos ataskaitos pateikimo tvirtinti“, Šilalės rajono savivaldybės taryba nusprendžia:

1. Patvirtinti pridedamus:

1.1. Uždarosios akcinės bendrovės „Šilalės autobusų parkas“ 2023 metų finansinių ataskaitų rinkinį ir pelno (nuostolių) paskirstymą;

1.2. Uždarosios akcinės bendrovės „Šilalės autobusų parkas“ 2023 metų veiklos ataskaitą.

2. Paskelbti informaciją apie šį sprendimą vietinėje spaudoje, o visą sprendimą – Šilalės rajono savivaldybės interneto svetainėje www.silale.lt.

Šis sprendimas gali būti skundžiamas Lietuvos Respublikos administracinių bylų teisenos įstatymo nustatyta tvarka Lietuvos administracinių ginčų komisijos Klaipėdos apygardos skyriui (H. Manto g. 37, Klaipėda) arba Regionų apygardos administracinio teismo Klaipėdos rūmams (Galinio Pylimo g. 9, 91230 Klaipėda) per vieną mėnesį nuo šio sprendimo paskelbimo dienos.

Savivaldybės meras

Tadas Bartkus

PATVIRTINTA
Šilalės rajono savivaldybės tarybos
2024 m. balandžio 25 d. sprendimu
Nr. T1-111

**UŽDAROSIOS AKCINĖS BENDROVĖS „ŠILALĖS AUTOBUSŲ PARKAS“
2023 METŲ FINANSINIŲ ATASKAITŲ RINKINYS**

Elektroninio dokumento nuorašas

UAB "ŠILALĖS AUTOBUSŲ PARKAS"

(įmonės teisinė forma, pavadinimas, kodas)

PŪTVĖS PILIES G. 3, ŠILALĖ

(buveinė (adresas), registras, kuriame kaupiami ir saugomi duomenys)

(teisinis statusas, jei įmonė likviduojama, reorganizuojama ar yra bankrutavusi)

TVIRTINIMO ŽYMA

2023 M. GRUODŽIO 31 D. BALANSAS

2024 m. kovo 14 d Nr. _____

(ataskaitos sudarymo data)

2023 METŲ

(ataskaitinis laikotarpis)

Eurais

(ataskaitos tikslumo lygis ir valiuta)

Eil. Nr.	Straipsniai	Pastabos Nr.	Ataskaitinis laikotarpis	Praejęs ataskaitinis laikotarpis
	TURTAS			
A.	ILGALAIKIS TURTAS		245680	280409
1.	Nematerialusis turtas	1	1	1
2.	Materialusis turtas	2	245679	280408
3.	Finansinis turtas			
4.	Kitas ilgalaikis turtas			
B.	TRUMPALAIKIS TURTAS		206542	190932
1.	Atsargos	3	8164	8259
2.	Per vienus metus gautinos sumos	4, 5	115749	33784
3.	Trumpalaikės investicijos			
4.	Pinigai ir pinigų ekvivalentai	6	82629	148889
C.	ATEINANČIŲ LAIKOTARPIŲ SĄNAUDOS IR SUKAUPTOS			
	TURTO IŠ VISO		452222	471341
	NUOSAVAS KAPITALAS IR ĮSIPAREIGOJIMAI			
D.	NUOSAVAS KAPITALAS		361151	386212
1.	Kapitalas	7	414504	414504
2.	Akcijų priedai			
3.	Perkainojimo rezervas		-	-
4.	Rezervai			
5.	Nepaskirstytasis pelnas (nuostoliai)	8	(53353)	(28292)
E.	DOTACIJOS, SUBSIDIJOS	9	-	-
F.	ATIDĖJINIAI			
G.	MOKĖTINOS SUMOS IR KITI ĮSIPAREIGOJIMAI	10	91071	85129
1.	Po vienu metų mokėtinos sumos ir kiti ilgalaikiai įsipareigojimai		38482	35980
2.	Per vienus metus mokėtinos sumos ir kiti trumpalaikiai įsipareigojimai		52589	49149
H.	SUKAUPTOS SĄNAUDOS IR ATEINANČIŲ LAIKOTARPIŲ			
	NUOSAVO KAPITALO IR ĮSIPAREIGOJIMŲ IŠ VISO		452222	471341

Direktorius

(įmonės vadovo pareigų pavadinimas)

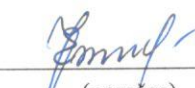

 (parašas)

Vytautas Norkus

(vardas ir pavardė)

Vyr. finansinikė

(vyriausiojo buhalterio (buhalterio) arba galinčio tvarkyti apskaitą kito asmens pareigų pavadinimas)


 (parašas)

Edita Jakienė

(vardas ir pavardė)

Pelno (nuostolių) ataskaitos forma

UAB "ŠILALĖS AUTOBUSŲ PARKAS"

(įmonės teisinė forma, pavadinimas, kodas)

PŪTVĖS PILIES G. 3, ŠILALĖ

(buveinė (adresas), registras, kuriame kaupiami ir saugomi duomenys)

(teisinis statusas, jei įmonė likviduojama, reorganizuojama ar yra bankrutavusi)

TVIRTINIMO ŽYMA

2023 M. GRUODŽIO 31 D. PELNO (NUOSTOLIŲ) ATASKAITA

2024 m. kovo 14 d. Nr. _____

(ataskaitos sudarymo data)

2023 METU

(ataskaitinis laikotarpis)

EURAIS

(ataskaitos tikslumo lygis ir valiuta)

Eil. Nr.	Straipsniai	Pastabos Nr.	Ataskaitinis laikotarpis	Praėjęs ataskaitinis laikotarpis
1.	Pardavimo pajamos	11	541192	642052
2.	Pardavimo savikaina	11	(392690)	(483310)
3.	Biologinio turto tikrosios vertės pokytis			
4.	BENDRASIS PELNAS (NUOSTOLIAI)		148502	158742
5.	Pardavimo sąnaudos		-	-
6.	Bendrosios ir administracinės sąnaudos		(204454)	(182832)
7.	Kitos veiklos rezultatai		30891	36875
8.	Investicijų į patrunuojančiosios, patrunuojamųjų ir asocijuotųjų įmonių akcijas pajamos			
9.	Kitų ilgalaikių investicijų ir paskolų pajamos			
10.	Kitos palūkanų ir panašios pajamos			
11.	Finansinio turto ir trumpalaikių investicijų vertės sumažėjimas			
12.	Palūkanų ir kitos panašios sąnaudos	13	-	(16)
13.	PELNAS (NUOSTOLIAI) PRIEŠ APMOKESTINIMĄ		(25061)	12769
14.	Pelno mokestis		-	(575)
15.	GRYNASIS PELNAS (NUOSTOLIAI)		(25061)	12194

Pastaba. Biologinio turto tikrosios vertės pokyčio eilutėje tikrosios vertės sumažėjimas rodomas skliaustuose arba su minuso ženklu. Sąnaudos, t. y. grynąjį pelną mažinanti suma, įrašomos skliaustuose arba su minuso ženklu.

Direktorius

(įmonės vadovo pareigų pavadinimas)

Vyr. finansininkė

(vyriausiojo buhalterio (buhalterio) arba galinčio tvarkyti apskaitą kito asmens pareigų pavadinimas)



(parašas)

Vytautas Norkus

(vardas ir pavardė)



(parašas)

Edita Jakienė

(vardas ir pavardė)

UAB "ŠILALĖS AUTOBUSŲ PARKAS"

(įmonės teisinė forma, pavadinimas, kodas)

PŪTVĖS PILIES G. 3, ŠILALĖ

(buveinė (adresas), registras, kuriame kaupiami ir saugomi duomenys)

(teisinis statusas, jei įmonė likviduojama, reorganizuojama ar yra bankrutavusi)

(Tvirtinimo žyma)

2023 M. GRUODŽIO 31 D. NUOSAVO KAPITALO POKYČIŲ ATASKAITA

2024 m. kovo 14 D. Nr. _____
(ataskaitos sudarymo data)

2023 M.

(ataskaitinis laikotarpis)

EURAIS

(ataskaitos tikslumo lygis ir valiuta)

	Apmokėtas įstatinis arba pagrindinis kapitalas	Akcijų priedai	Savos akcijos (-)	Perkainojimo rezervas		Įstatymo numatyti rezervai		Kiti rezervai	Nepaskirstytas pelnas (nuostoliai)	Iš viso
				Ilgalaikio materialiojo turto	Finansinio turto	Privalomas arba atsargos (rezervinis) kapitalas	Savoms akcijoms įsigyti			
1. Likutis užpraėjusio ataskaitinio (metinio) laikotarpio pabaigoje	414504								(40486)	374018
2. Apskaitos politikos pakeitimo rezultatas										-
3. Esminių klaidų taisymo rezultatas										-
4. Perskaičiuotas likutis užpraėjusio ataskaitinio (metinio) laikotarpio pabaigoje	414504	-	-	-	-	-	-	-	(40486)	374018

Elektroninio dokumento nuorašas

	Apmokėtas įstatinis arba pagrindinis kapitalas	Akcijų priedai	Savos akcijos (-)	Perkainojimo rezervas		Įstatymo numatyti rezervai		Kiti rezervai	Nepaskirstytasis pelnas (nuostoliai)	Iš viso
				Ilgalaikio materialiojo turto	Finansinio turto	Privalomasis arba atsargos (rezervinis) kapitalas	Savoms akcijoms įsigyti			
5. Ilgalaikio materialiojo turto vertės padidėjimas (sumažėjimas)										-
6. Veiksmingos apsidraudimo priemonės vertės padidėjimas (sumažėjimas)										-
7. Savų akcijų įsigijimas (pardavimas)										-
8. Pelno (nuostolių) ataskaitoje nepripažintas pelnas (nuostoliai)										-
9. Ataskaitinio laikotarpio grynas pelnas (nuostoliai)									12194	12194
10. Dividendai										-
11. Kitos išmokos										-
12. Sudaryti rezervai										-
13. Panaudoti rezervai										-
14. Įstatinio kapitalo didinimas (mažinimas) arba pajininkų įnašai (pajų grąžinimas)										-
15. Kitas įstatinio arba pagrindinio kapitalo padidėjimas (sumažėjimas)										-
16. Įnašai nuostoliams padengti										-
17. Likutis praėjusio ataskaitinio (metinio) laikotarpio pabaigoje	414504	-	-	-	-	-	-	-	(28292)	386212
18. Ilgalaikio materialiojo turto vertės padidėjimas (sumažėjimas)										-
19. Veiksmingos apsidraudimo priemonės vertės padidėjimas (sumažėjimas)										-
20. Savų akcijų įsigijimas (pardavimas)										-

	Apmokėtas įstatinis arba pagrindinis kapitalas	Akcijų priedai	Savos akcijos (-)	Perkainojimo rezervas		Įstatymo numatyti rezervai		Kiti rezervai	Nepaskirstytasis pelnas (nuostoliai)	Iš viso
				Ilgalaikio materialiojo turto	Finansinio turto	Privalomas arba atsargos (rezervinis) kapitalas	Savoms akcijoms įsigyti			
21. Pelno (nuostolių) ataskaitoje nepripažintas pelnas (nuostoliai)										-
22. Ataskaitinio laikotarpio grynas pelnas (nuostoliai)									(25061)	(25061)
23. Dividendai										-
24. Kitos išmokos										-
25. Sudaryti rezervai										-
26. Panaudoti rezervai										-
27. Įstatinio kapitalo didinimas (mažinimas) arba pajininkų įnašai (pajų grąžinimas)										-
28. Kitas įstatinio arba pagrindinio kapitalo padidėjimas (sumažėjimas)										-
29. Įnašai nuostoliams padengti										-
30. Likutis ataskaitinio laikotarpio pabaigoje	414504	-	-	-	-	-	-	-	(53353)	361151

DIREKTORIUS

(įmonės vadovo pareigų pavadinimas)

VYR. FINANSININKĖ

(vyriausiojo buhalterio (buhalterio) arba galinčio tvarkyti apskaitą kito asmens pareigų pavadinimas)

(parašas)

(parašas)

VYTAUTAS NORKUS

(vardas ir pavardė)

EDITA JAKIENĖ

(vardas ir pavardė)

Elektroninio dokumento nuorašasTiesioginiu būdu sudaromos
ataskaitos forma

UAB "ŠILALĖS AUTOBUSŲ PARKAS"

(įmonės teisinė forma, pavadinimas, kodas)

PŪTVĖS PILIES G. 3, ŠILALĖ

(buveinė (adresas), registras, kuriame kaupiami ir saugomi duomenys)

(teisinis statusas, jei įmonė likviduojama, reorganizuojama ar yra bankrutavusi)

(Tvirtinimo žyma)

2023 M. GRUODŽIO 31 D. PINIGŲ SRAUTŲ ATASKAITA2024 m.kovo 14 d. Nr. _____
(ataskaitos sudarymo data)2023 m. _____
(ataskaitinis laikotarpis)Eurais
(ataskaitos tikslumo lygis ir
valiuta)

Eil. Nr.	Straipsniai	Pastabos Nr.	Ataskaitinis laikotarpis	Praėjęs ataskaitinis laikotarpis
1.	Pagrindinės veiklos pinigų srautai			
1.1.	Ataskaitinio laikotarpio pinigų įplaukos (su PVM)		789966	860418
1.1.1.	Pinigų įplaukos iš klientų		739866	804240
1.1.2.	Kitos įplaukos		50100	56178
1.2.	Ataskaitinio laikotarpio pinigų išmokos		(845890)	(781388)
1.2.1.	Pinigai, sumokėti žaliavų, prekių ir paslaugų tiekėjams (su PVM)		(263365)	(274679)
1.2.2.	Pinigų išmokos, susijusios su darbo santykiais		(343856)	(290612)
1.2.3.	Sumokėti į biudžetą mokesčiai		(186222)	(160082)
1.2.4.	Kitos išmokos		(52447)	(56015)
	Grynieji pagrindinės veiklos pinigų srautai		(55924)	79030
2.	Investicinės veiklos pinigų srautai			
2.1.	Ilgalaikio turto, išskyrus investicijas, įsigijimas		(10336)	(77039)
2.2.	Ilgalaikio turto, išskyrus investicijas, perleidimas			
2.3.	Ilgalaikių investicijų įsigijimas			
2.4.	Ilgalaikių investicijų perleidimas			
2.5.	Paskolų suteikimas			
2.6.	Paskolų susigrąžinimas			
2.7.	Gauti dividendai, palūkanos			
2.8.	Kitas investicinės veiklos pinigų srautų padidėjimas			
2.9.	Kitas investicinės veiklos pinigų srautų sumažėjimas			
	Grynieji investicinės veiklos pinigų srautai		(10336)	(77039)

Elektroninio dokumento nuorašas

Eil. Nr.	Straipsniai	Pastabos Nr.	Ataskaitinis laikotarpis	Praėjęs ataskaitinis laikotarpis
3.	Finansinės veiklos pinigų srautai			
3.1.	Pinigų srautai, susiję su įmonės savininkais		-	-
3.1.1.	Akcijų išleidimas			
3.1.2.	Savininkų įnašai nuostoliams padengti		-	-
3.1.3.	Savų akcijų supirkimas			
3.1.4.	Dividendų išmokėjimas			
3.2.	Pinigų srautai, susiję su kitais finansavimo šaltiniais		-	-
3.2.1.	Finansinių skolų padidėjimas		-	-
3.2.1.1.	Paskolų gavimas			-
3.2.1.2.	Obligacijų išleidimas			
3.2.2.	Finansinių skolų sumažėjimas		-	-
3.2.2.1.	Paskolų grąžinimas		-	-
3.2.2.2.	Obligacijų supirkimas			
3.2.2.3.	Sumokėtos palūkanos		-	-
3.2.2.4.	Lizingo (finansinės nuomos) mokėjimai			
3.2.3.	Kitų įmonės įsipareigojimų padidėjimas			
3.2.4.	Kitų įmonės įsipareigojimų sumažėjimas			
3.2.5.	Kitas finansinės veiklos pinigų srautų padidėjimas			
3.2.6.	Kitas finansinės veiklos pinigų srautų sumažėjimas			
	Grynieji finansinės veiklos pinigų srautai		-	-
4.	Valiutų kursų pokyčio įtaka grynujų pinigų ir pinigų ekvivalentų likučiui			
5.	Grynasis pinigų srautų padidėjimas (sumažėjimas)		(66260)	1991
6.	Pinigai ir pinigų ekvivalentai laikotarpio pradžioje		148889	146898
7.	Pinigai ir pinigų ekvivalentai laikotarpio pabaigoje		82629	148889

Direktorius

(įmonės vadovo pareigų pavadinimas)



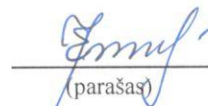
(parašas)

Vytautas Norkus

(vardas ir pavardė)

Vyr. finansininkė

(vyriausiojo buhalterio (buhalterio) arba galinčio tvarkyti apskaitą kito asmens pareigų pavadinimas)



(parašas)

Edita Jakienė

(vardas ir pavardė)

**UŽDAROJI AKCINĖ BENDROVĖ „ŠILALĖS AUTOBUSŲ PARKAS“
2023 M. FINANSINĖS ATSKAITOMYBĖS
AIŠKINAMASIS RAŠTAS**

2023 m. gruodžio 31 d.

I. BENDROJI DALIS

Uždaroji akcinė bendrovė „Šilalės autobusų parkas“ įregistruota 1991 m. spalio 31 d. Įmonės įregistravimo numeris UAB 91-62.

Įmonės pagrindinė veikla yra keleivių vežimas reguliaraus susisiekimo maršrutais. Iš šios veiklos įmonė uždirba daugiausiai pajamų.

UAB „Šilalės autobusų parkas“ kapitalas 414504 (keturių šimtų keturiolikos penkių šimtų keturių) eurų. Jis padalintas į 14313 (keturiolika tūkstančių tris šimtus trylika) vnt. paprastųjų vardinių 28,96 Eur (dvidešimt aštuonių eurų 96 euro centų) nominalios vertės akcijų.

UAB „Šilalės autobusų parkas“ 2022 m. gruodžio 31 dienai dirbo 39 darbuotojai. 2023 m. gruodžio mėn. 31 dienai dirbo 38 darbuotojai, o pareigybių sąrašė yra 47 darbuotojai. Per 2023 metus priimti 3 darbuotojai, atleisti 4. Vidutinis darbuotojų darbo užmokestis 2022 metais buvo 871 Eur, 2023 metais padidėjo iki 1127 Eur, t.y. apie 29,4 %. Padidėjimą įtakojo dėl Lietuvos Respublikos Vyriausybės 2022 m. spalio 7 d. nutarimu Nr.1014 patvirtintos 2023 metais minimalios mėnesinės algos – 840 eurų. Palyginus su 2022 metais minimali mėnesinė alga išaugo 15 procentų. 2022 m. gruodžio 6 d. UAB „Šilalės autobusų parkas“ direktoriaus įsakymu Nr. V3-88 nuo 2023 m. sausio 1 d. darbuotojams mokamas darbo užmokestis vidutiniškai padidintas apie 15 procentų.

Bendrovės finansiniai metai prasideda sausio 1 d. ir baigiasi gruodžio 31 d.

Bendrovė neturi nei filialų nei atstovybių.

Bendrovės ūkinės veiklos rūšys: keleivių vežimas vietinio susisiekimo ir tolimojo susisiekimo maršrutais, užsakomieji reisai - autobusų nuoma, kita veikla - padangų montavimas, balansavimas, vulkanizavimas, variklinių transporto priemonių techninė priežiūra ir remontas, nekilnojamojo turto priklausancio nuosavybės ar kita teise išnuomojimas. Bendrovė keleivius perveža 1 tolimojo susisiekimo (Vilnius) ir 39 vietinio susisiekimo maršrutais, iš kurių 11 elektriniai maršrutai. Autobusai nuomojami kelionėms tik Lietuvos Respublikos teritorijoje.

II. APSKAITOS POLITIKA

1. Norminiai aktai, kuriais vadovaujantis parengta finansinė atskaitomybė

1.1. Bendrovė apskaitą tvarko ir finansinę atskaitomybę rengia pagal šiuos finansinę atskaitomybę reglamentuojančius teisės aktus:

- Verslo apskaitos standartus;
- LR finansinės apskaitos įstatymą;
- LR įmonių finansinės atskaitomybės įstatymą;

Bendrovė pildo sutrumpintos metinės finansinės atskaitomybės formas:

- Balansas;
- Pelno (nuostolių) ataskaita;
- Nuosavo kapitalo pokyčių ataskaita;
- Piniginių srautų ataskaita;
- Aiškinamasis raštas.

2. Bendrovės apskaitos politikos

2.1 Pagrindiniai apskaitos principai

Bendrovė, tvarkydama finansinę apskaitą bei rengdama atskaitomybę, vadovaujasi tokiais pagrindiniais principais:

1. **Įmonės principas.** Įmone laikoma atskiru apskaitos vienetu ir į finansinę atskaitomybę yra įtraukiamas tik šios įmonės turtas, nuosavas kapitalas, įsipareigojimai, pajamos ir sąnaudos bei pinigų srautai.

2. **Atsargumo (konservatyvumo).** Vadovaudamasi šiuo principu, įmonė apdairiai vykdo sprendimus dėl ūkinių operacijų, kuriu rezultatai gali nepagrįstai padidinti įmonės turtą ir pajamas, o sąnaudas arba įsipareigojimus – sumažinti.

3. **Turinio,** o ne formos pirmenybe. Įmonės vykdomi sandoriai bei ūkinės operacijos į apskaitos registrus įtraukiami atsižvelgiant į jų esmę ir ekonominę realybę.

4. **Reikšmingumo.** Finansinėse ataskaitose įmonė pateikia visą reikšmingą informaciją apie savo veiklą t. y. ataskaitos vartotojai gali vadovautis šia informacija teisingu ekonominiu sprendimu priėmimui.

5. **Veiklos tęstinumo.** Įmonė rengia finansines ataskaitas remdamasi prielaida, kad jos veikla tęsis pakankamai ilgai ir likviduoti šią įmonę neketinama.

6. **Apskaitos pastovumo.** Siekiant užtikrinti duomenų palyginamumo principą, įmonė neketina keisti apskaitos metodikos ataskaitinio laikotarpio eigoje. Esant būtinybei keisti apskaitos metodiką, įmonė aiškinamajame rašte nurodys šių pasikeitimu esmę bei pateiks duomenis apie finansinius rezultatus, jei būtų taikomi seni apskaitos metodai.

7. **Kaupimo.** Veiklos operacijų rezultatai pripažįstami apskaitoje tuomet, kada jie įvyko (ne pinigų gavimo ar išleidimo momentu), ir parodomi to laikotarpio finansinėse ataskaitose.

8. Pateikdama informaciją apie savo veiklą, įmonė vadovaujasi informacijos **suprantamumo, svarbumo bei patikimumo** principais. Pateikta informacija turi būti teisinga, išsami bei be reikšmingų klaidų.

9. **Palyginamumo principas.** Pajamos, uždirbtos per ataskaitinį laikotarpį, siejamos su sąnaudomis, patirtomis uždirbant tas pajamas. Be to vadovaujantis šiuo principu, finansines ataskaitas rengiamos taip, kad finansines informacijos vartotojai galėtų palyginti jas su įmonės kitu ataskaitiniu laikotarpiu.

Apskaitai tvarkyti įmonė naudojami UAB „Prototechnika“ programa „EUROSkaita“.

Žemiau yra išdėstyti svarbiausi apskaitos principai, kuriais įmonė vadovavosi rengdama šią finansinę atskaitomybę:

(a) Ilgalaikis nematerialusis turtas

Ilgalaikis nematerialusis turtas apskaitomas įsigijimo verte. Nusidėvėjimas skaičiuojamas taikant tiesiogiai proporcingą metodą, atsižvelgiant į nustatytus ilgalaikio nematerialiojo turto nusidėvėjimo normatyvus. Nusidėvėjimas pradamas skaičiuoti nuo kito mėnesio po to, kai turtas pradėtas eksploatuoti. Taikomi šie ilgalaikio nematerialiojo turto nusidėvėjimo normatyvai pagal Priedą Nr.3

Turtas priskiriamas ilgalaikiam nematerialiajam turtui, jei jo tarnavimo trukmė yra ilgesnė nei vieneri metai ir įsigijimo vertė ne mažesne už įmonės nustatytą sumą 145 Eur.

Balanse parodytas turtas (nematerialus) įkainotas– įsigijimo savikaina, atėmus sukauptą nudėvėjimo ir vertės sumažėjimo sumą.

(b) Ilgalaikis materialusis turtas

Ilgalaikis materialusis turtas apskaitomas įsigijimo verte. Nusidėvėjimas skaičiuojamas taikant tiesiogiai proporcingą metodą, atsižvelgiant į nustatytus ilgalaikio materialiojo turto nusidėvėjimo normatyvus. Nusidėvėjimas pradamas skaičiuoti nuo kito mėnesio po to, kai turtas pradėtas eksploatuoti. Taikomi šie ilgalaikio materialiojo turto nusidėvėjimo normatyvai pagal Priedą Nr.3

Turtas priskiriamas ilgalaikiam materialiajam turtui, jei jo tarnavimo trukmė yra ilgesnė nei vieneri metai ir įsigijimo vertė ne mažesne už įmonės nustatytą sumą 145 Eur.

Balanse parodytas turtas (materialus) įkainotas– įsigijimo savikaina, atėmus sukauptą nudėvėjimo ir vertės sumažėjimo sumą.

(c) Atsargos

Atsargos pateikiamos įsigijimo savikainos verte. Atsargų įsigijimo savikainą sudaro įsigijimo vertė, transportavimo ir kitos sąnaudos, tiesiogiai priskirtinos jų įsigijimui, bei veiklos mokesčiai.

(d) Gautinos sumos

Gautinos sumos pateikiamos grynąja verte. Metų pabaigoje visos gautinos sumos peržiūrimos ir įvertinamos jų atgavimas. Beviltiškos gautinos sumos nurašomos tais metais, kuriais buvo nustatytos. Beviltiškų skolų nurašymo sumos pelno (nuostolio) ataskaitoje įtraukiamos į administracines sąnaudas.

(e) Pinigai ir pinigų ekvivalentai

Pinigai apskaitomi tik nacionaline valiuta - eurai. Pinigų srautų ataskaitą bendrovė rengia savo iniciatyva.

(f) Išperkamoji nuoma (lizingas) – Įmonė lizingo gavėja

Lizingo palūkanos pripažįstamos sąnaudomis pelno (nuostolio) ataskaitoje kas mėnesį per visą išperkamosios nuomos laikotarpį gavus apskaitos dokumentą iš lizingo davėjo. Turto vertė mokama kas mėnesį pagal grafiką ir sutartį.

(g) Pardavimai

Pardavimai, kuriuos sudaro pajamos už parduotą produkciją ar atliktas paslaugas, pripažįstami grynąja verte, atlikus paslaugas ar pardavus prekes ir surašius sąskaitą – faktūrą, t.y. atėmus pridėtinės vertės mokestį bei nuolaidas.

(h) Sąnaudos

Sąnaudos yra pripažįstamos vadovaujantis kaupimo ir palyginimo principais, t.y. tuo ataskaitiniu laikotarpiu, kai uždirbamos su jomis susijusios pajamos, neatsižvelgiant į pinigų išleidimo laiką.

Vedama kiekinė pirkimų bei pardavimų apskaita. Parduotos produkcijos savikaina pripažįstama pardavimo momentu.

Kitas tiesiogines sąnaudas sudaro transporto, sandėliavimo paslaugos bei kitų įmonių atlikti darbai.

Veiklos sąnaudos apima sąnaudas, susijusias su įmonės administracijos darbuotojais, darbų organizavimo išlaidas, IT nudėvėjimo, apskaitos bei tiesioginių mokesčių sąnaudas.

Kitai veiklai, išskyrus finansinę ir investicinę veiklą, priskiriama:

- naudoto ilgalaikio materialiojo ir nematerialiojo turto perleidimo rezultatas;
- pajamos ir sąnaudos iš kitos netipinės veiklos.

Finansinei ir investicinei veiklai priskiriama: banko palūkanos, baudos, delspinigiai.

(i) Mokesčiai

Bendrovė moka:

- **Pelno mokestį** (Pelnas yra apmokestinamas 15 proc. juridiniu asmenų pelno mokesčio tarifu pagal Lietuvos Respublikos mokesčių įstatymus. Atidėtasis pelno mokestis nėra apskaitomas finansinėje atskaitomybėje);
- **Gyventojų pajamų mokestį** (pagal LR Gyventojų pajamų mokesčio įstatymą);
- **Valstybinio socialinio draudimo įmokas** (1,77 proc.(2,49 proc. terminuota darbo sutartis) iš darbdavio ir 19,5 proc. bei 3 proc. pensijų kaupimui, išskaitomas iš darbuotojo darbo užmokesčio);
- **Pridėtinės vertės mokestį** (pagal LR Pridėtinės vertės mokesčio įstatymą);
- **Nekilnojamo turto mokestį** (pagal LR Nekilnojamo turto mokesčio įstatymą)
- **Aplinkos taršos mokestis** (pagal LR aplinkos taršos įstatymą)
- **Žemės nuomos mokestis**

Šiame straipsnyje fiksuojamos tolygiai besikaupiančios ateinančių laikotarpių sąnaudos, šį ir ankstesniais laikotarpiais. Bendrovės padarytos išlaidos, kurios bus pripažintos sąnaudomis ateinančiais ataskaitiniais laikotarpiais. Bendrovės apmokėtos, bet dar nepatirtos sąnaudos registruojamos turto sąskaitose, o jas patyrus laikotarpiui tenkančia dalimi didinamos sąnaudos.

(k) Įstatinis kapitalas

Įstatinis kapitalas registruojamas 301 sąskaitos kredite. Jei priimamas akcininkų sprendimas didinti (mažinti) įstatinį kapitalą, įstatinio kapitalo padidėjimas (sumažėjimas) apskaitoje registruojamas tada, kai įstatymų nustatyta tvarka įregistruojami pakeisti įmonės įstatai.

(l) Dotacijų, subsidijų apskaita

Dotacijoms ir subsidijoms priskiriamas valstybės ir savivaldybės institucijų, finansinė ir materialinė parama konkrečiai veiklai bei nemokamai gautas turtas ir parama.

Įmonės dotacijų apskaitos politika nustatyta vadovaujantis 21-uoju verslo apskaitos standartu „Dotacijos ir subsidijos“. Su pajamomis susijusios dotacijos apskaitoje ir finansinėse ataskaitose pateikiamos taip:

1. Negautoms pajamoms kompensuoti skirtos dotacijos apskaitoje pripažįstama panaudota tokia dalis, kiek per tam tikrą laikotarpį apskaičiuojama negautų pajamų, ir tokia pat dalimi didinama pelno (nuostolių) ataskaitos kompensuojamų pajamų straipsnio suma.

2. Dotacijos patirtoms sąnaudoms kompensuoti apskaitoje pripažįstama panaudota tokia dalis, kiek patiriama sąnaudų, kurioms kompensuoti ji skirta, ir tokia pat dalimi mažinama pelno (nuostolių) ataskaitos kompensuojamų sąnaudų straipsnio suma. Įmonė gauna dotacijas, skirtas vietinio susisieki mo maršrutų nuostoliams kompensuoti. Dotacijos užregistruojamos apskaitoje tada, kai jos faktiškai gaunamos.

Dotacijos susijusios su turtu, skaičiuojant tų turto nusidėvėjimą, kartu registruojamas ir dotacijos panaudojimas (suma, lygia nusidėvėjimo sąnaudoms). Dotacijos balanse priskiriamos įsipareigojimams. Balanse parodoma nepanaudota dotacijų dalis.

(m) Apskaitos klaidų taisymo politika

Įvykiai, įvykę pasibaigus finansiniams metams, tačiau dar nepatvirtinus finansinės atskaitomybės, tikslinami, atliekant koreguojančius įrašus (surašoma buhalterinė pažyma). Turto ir nuosavybės sąskaitose per ataskaitinį laikotarpį išaiškintos klaidos taisomos, datuojant klaidos išaiškinimo dieną, atvirkštiniais įrašais naikinant klaidingus ir atliekant teisingus įrašus, koreguojant klaidingus įrašus arba taikant raudonojo storno būdą. Pajamų ir sąnaudų sąskaitose aptiktos klaidos iki metinės finansinės atskaitomybės patvirtinimo taisomos darant atvirkštinį klaidingajam įrašą ir surašant teisingą arba darant koreguojantį įrašą patikslinantį sąskaitos likutį iki teisingo.

Turto ir nuosavybės sąskaitose, išaiškintos klaidos po metų didžiosios knygos sąskaitų uždarymo ir atskaitomybės patvirtinimo, pirmiausia nustatoma ar klaida esminė ar neesminė. Klaida laikoma neesmine, jei jos suma yra iki 0,5 procento finansinėje atskaitomybėje pateikiamų pardavimo pajamų. Esminės klaidos gali būti taisomos dviem būdais: retrospektyviniu ir perspektyviniu (kai neįmanoma tiksliai įvertinti esminės klaidos poveikio ankstesnių laikotarpių finansinei atskaitomybei). Taikant retrospektyvinį būdą, taisant klaidą koreguojami ne tik klaidos suradimo metų, bet ir ankstesnių (praėjusių) ataskaitinių laikotarpių duomenys, kurį klaida buvo padaryta. Neesminės klaidos taisomos perspektyviniu būdu.

3. Apskaitos politikoje per ataskaitinius metus nebuvo atlikta pakeitimų.**III. PASTABOS**

Aiškinamojo rašto pastabos – reikšmingus finansinės atskaitomybės straipsnius paaiškinančios lentelės (pažymos) ir tekstinė informacija.

Aiškinamojo rašto pastabose pateikiama tik reikšmingų atskaitomybės sumų detalizavimas. Aiškinamojo rašto pastabos grupuojamos pagal finansinės atskaitomybės ataskaitų – balanso, pelno (nuostolių), pinigų srautų, nuosavo kapitalo pokyčių – straipsnius.

Aiškinamojo rašto pastabose pateikiama ir niekur kitur finansinėje atskaitomybėje nepateikta Verslo apskaitos standartų reikalaujama informacija ir ta informacija, kuri būtina norint tiksliau parodyti aplinkybes, galinčias turėti įtakos įmonės veiklai, finansinei būklei, veiklos rezultatams ir pinigų srautams.

Aiškinamojo rašto pastabos numeruojamos eilės tvarka. Aiškinamojo rašto pastabos numeris nurodomas prie finansinės atskaitos straipsnio, kurį ji paaiškina.

Aiškinamajame rašte po pastabos numerio rašomas pastabos pavadinimas.

Pastaba Nr.1.

Nematerialiojo įmonės turto būklė ir jos kitimas per ataskaitinį laikotarpį, įskaitant šio turto amortizaciją ir vertės koregavimus.

Balanso priedas Nr.1. Nematerialusis ilgalaikis turtas

1. Praėjusių finansinių metų balanse buvo parodyta nematerialiojo turto likutine verte pagal tokius straipsnius:

Programinė įranga 1 Eur.

2. Turto, kurio likutinė vertė buvo parodyta praėjusių finansinių metų balanse, įsigijimo savikaina buvo:

Programinė įranga 3995 Eur

3. Remiantis buhalterinės apskaitos duomenimis, sukaupta praėjusių finansinių metų pradžioje nematerialiojo turto amortizacijos suma buvo:

Programinė įranga 3994 Eur.

4. Finansiniais metais buvo: įsigyta programinė įranga 0 Eur.

- priskaičiuota amortizacijos:

Programinė įranga 0 Eur;

5. Finansinių metų balanse parodyta nematerialiojo turto likutinė vertė pagal tokius straipsnius:

Programinė įranga 1 Eur.

Pastaba Nr.2.

Ilgalaikio materialiojo įmonės turto būklė pagal svarbiausias šio turto grupes, įskaitant nurašymą ir nusidėvėjimą

Balanso priedas Nr.2. Ilgalaikis materialusis turtas

1. Praėjusių finansinių metų balanse buvo parodyta ilgalaikio materialiojo turto likutine verte šiuose straipsniuose :

Pastatai ir statiniai 196301 Eur,

Mašinos ir įrengimai 867 Eur,

Transporto priemonės 79407 Eur,

Kita įranga, prietaisai, įrankiai ir įrenginiai 3833 Eur.

Viso 280408 Eur.

2. Turto, kurio likutinė vertė buvo parodyta praėjusių finansinių metų pabaigos balanse, įsigijimo savikaina buvo:

Pastatai ir statiniai 619618 Eur,

Mašinos ir įrengimai 29984 Eur,

Transporto priemonės 450963 Eur,

Kita įranga, prietaisai, įrankiai ir įrenginiai 19877 Eur.

Viso 1120442 Eur.

3. Per finansinius metus įvyko turto pokyčių: įsigyta už 8602 Eur, nurašyta už 47829 Eur., perkainuota už 1000 Eur (šildymo–vėsinimo sistemos Oras-vanduo remontas)

4. Praėjusių finansinių metų pabaigoje buhalterinės apskaitos registruose sukauptos nusidėvėjimo sumos pagal turto grupes nusidėvėjimo buvo priskaičiuota:

Pastatai ir statiniai 423317 Eur,

Mašinos ir įrengimai 29117 Eur,

Transporto priemonės 371556 Eur,

Kita įranga, prietaisai, įrankiai ir įrenginiai 16044 Eur.

Viso 840034 Eur.

5. Per finansinius metus įvyko tokių nusidėvėjimo pokyčių:

apskaičiuota nusidėvėjimo suma per finansinius metus:

Pastatai ir statiniai 16218 Eur,

Mašinos ir įrengimai 425 Eur,

Transporto priemonės 26311 Eur,

Kita įranga, prietaisai, įrankiai ir įrenginiai 1371 Eur.

Viso 44325 Eur.

• viso nurašyto ir perleisto turto nusidėvėjimas 47823 Eur.

6. Finansinių metų pabaigoje likutinė turto vertės suma

Pastatai ir statiniai 180083 Eur,

Mašinos ir įrengimai 804 Eur,

Transporto priemonės 53095 Eur.

Kita įranga, prietaisai, įrankiai ir įrenginiai 11697 Eur.

Viso 245679 Eur.

Balanso priedas Nr.3. Ilgalaikio turto nusidėvėjimo normos

Įmonė naudoja savo veikloje automobilius, stakles ir kitą turtą kurių likutinė vertė lygi 0,29 euro ct, jų būklė dar patenkinama ir jie tebenaudojami įmonės veikloje. Tokio turto 2023 m. gruodžio 31 d. įsigijimo verte sudaro 369170 Eur.

Visiškai nusidėvėjęs, bet dar naudojamas ilgalaikis materialusis turtas ir jo įsigijimo (pasigaminimo) savikaina pateikiama balanso priede Nr.4 „**Naudojamas nusidėvėjęs ilgalaikis materialusis turtas**“.

7. Bendrovės turimo ilgalaikio turto nusidėvėjimas siekia 77 procentus.

Bendrovė teikia keleivių vežimo paslaugas 2018 m. renovuotoje autobusų stotyje. Tolimojo ir vietinio susisiekimo maršrutais keleiviai vežami su 43 turimais autobusais, kurie vidutiniškai yra 21 metų senumo. Per 2023 metus bendrovė, iš nuosavų lėšų transporto priemonių neįsigijo.

2023 metais nurašytos dvi transporto priemonės:

Eil. Nr.	Transporto priemonės markė	Valstybinis numeris	Garažinis numeris	Pagaminimo metai	Sėdimų vietų skaičius su vairuotoju
1	MAN A 12	DNZ 389	19	1995	41
2	MERCEDES BENZ O 614	BNR406	29	1990	21

Įgyvendinant 2023 m. rugsėjo 8 d. Keleivių vežimo Šilalės rajono savivaldybės vietinio (priemiestinio) reguliaraus susisiekimo kelių transporto maršrutais viešųjų paslaugų teikimo sutartį Nr. B6(B)-242 (7.64E), kurios įsigaliojimo terminas 2023-12-04 d., trijų metų laikotarpiui, keleivių vežimo autobusais paslaugai vykdyti (viešasis pirkimas), Šilalės rajono savivaldybės tarybos sprendimu Nr. T1-273, 2023-10-26, perduotas Šilalės rajono savivaldybei nuosavybės teise priklausantis turtas keleivių vežimo autobusais paslaugai vykdyti. 2023-10-31 d. pasirašyta Savivaldybės turto patikėjimo sutartis Nr. B6(Y)-115, trijų metų laikotarpiui, kurios pagrindu perduotas savivaldybei nuosavybės teise priklausantis turtas - elektriniai autobusai. Pagal patikėjimo ar panaudos sutartį ribotam laikotarpiui gautas turtas, kurį įmonė turės grąžinti, įmonės finansinėse ataskaitose nerodomas, o tik atskleidžiama tokio turto informacija.

Elektriniai autobusai:

Eil. Nr.	Transporto priemonės markė	Valst. numeris	Inventorinis Nr.	Naudojimo įmonėje pradžia	Sutarties termino pabaiga	Perduoto turto vertė, Eur	Pagaminimo metai	Sėdimų vietų skaičius su vairuotoju
1	ISUZU NOVOCITY VOLT	EA7319	102333	2023.12.04	2026.12.04	359128	2023	24
2	ISUZU NOVOCITY VOLT	EA7413	102332	2023.12.04	2026.12.04	359128	2023	24
3	ISUZU NOVOCITY VOLT	EA9705	102351	2023.12.04	2026.12.04	353320	2023	24
	Viso:					1071576		

Viešajai įstaigai Žalioji regionas nuo 2023 m. spalio 1 d. įdiegus elektroninio bilieto sistemą, panaudos sutarties Nr. ZR-25, 2022 m. gruodžio 8 d. pagrindu, (sutartis galioja iki 2028-08-31 d.)

perduoti laikinai ir neatlygintinai valdyti ir naudoti 36 komplektai techninės įrangos autobusams (sudėtinės dalys: ryšio įranga, komposteris, transporto bilietų kompiuterinis kasos aparatas), kurio J. vnt. vertė yra 4203,54 Eur su PVM. Bendra turto vertė 151327,44 Eur su PVM. Į autobusus sumontuoti 34 kompl., 1 kompl. pakaitinis ir 1 kompl. mokomasis. Iš tos pačios įstaigos 2023 m. gruodžio 22 d. pagal panaudos sutartį Nr. ZR-60, (sutartis galioja iki 2028-08-31 d.), gautas laikinai ir neatlygintinai valdyti ir naudoti 1 vnt. elektroninių bilietų kontrolės įrenginys transporto kontrolieriams, kurio vertė yra 1936 Eur su PVM.

Elektroninio dokumento nuorašas

Pastaba Nr.3.

Bendra atsargų balansinė vertė ir balansinė vertė pagal atsargų rūšis

Pateikiama balanso priede Nr.5 „Atsargos“

Pastaba Nr.4.

Išankstiniai apmokėjimai

Šiame straipsnyje parodyti išankstiniai apmokėjimai tiekėjams už įsigyjamą paslaugą (laikraščio prenumerata) – 67 Eur, AB Energijos skirstymo operatoriui už paraišką galios didinimui – 42 Eur ir sukauptos ateinančių laikotarpių sąnaudos (už tech. apžiūras, autobusų draudimai, spaudos prenumerata ir kt.) – 7436 Eur, kurios pajamas uždirbs ateinančiais laikotarpiais.

Pastaba Nr.5.

Per vienerius metus gautinos sumos

Pateikiama balanso priede Nr.6 „Gautinos sumos“

Pateikiama balanso priede Nr.7 „Abejotinos skolos“

Pastaba Nr.6.

Pinigai ir pinigų ekvivalentai

Finansinių metų pabaigoje įmonė turėjo įmonės kasoje –35147 Eur.

Atsiskaitomojoje sąskaitoje banke Liuminor Bank AB –47465 Eur.

Atsiskaitomojoje sąskaitoje banke Šiaulių bankas Lietuva –17 Eur.

Atsiskaitomoje sąskaitoje Hansabanke –0 Eur.

Viso įmonės turimi pinigai laikotarpio pabaigoje –82629 Eur.

Pastaba Nr.7.

Įmonės įstatinio kapitalo sudėtis

UAB „Šilalės autobusų parkas“ įstatinis kapitalas finansinių metų pabaigoje buvo – 414504 Eur. Jį sudarė 14313 akcijų. Vienos akcijos nominalioji vertė – 28,96 Eur.

Įstatinio kapitalo struktūra pateikiama balanso priede Nr.8.

Įmonei audituotus metus užbaigus nuostolingai, nuosavas kapitalas sudaro 87 proc. nuo įstatinio kapitalo sumos, t.y. 153899 Eur daugiau negu AB įstatymo reikalavimas (ne< 50% ĮK). Palyginus su 2022 metais apie 16,3 proc. sumažėjo.

2022 m pabaigoje įmonės sukaupti nuostoliai siekia (28292 Eur), nuosavas kapitalas sudaro (386212 Eur) arba t.y. 93 proc. įstatinio kapitalo sumos. Bendrovė 2023-03-23 Nr. V2-15 raštu kreipėsi į Šilalės r. savivaldybės administracijos direktorių dėl 2022 m. įmonės finansinės atskaitomybės tvirtinimo. 2023-03-29 Nr. DĮV-205 gautas Šilalės raj. Savivaldybės administracijos direktoriaus įsakymas, kad nepaskirstytą pelną (nuostolį) ataskaitinių finansinių metų pabaigoje (-28292) Eur. nusprendžia perkelti į kitus finansinius metus.

Pastaba Nr.8.

Pelno (nuostolio) paskirstymo projektas

Pateikiamas balanso priedo Nr.9 lentelėje „Pelno paskirstymo projektas“.

Pastaba Nr.9.

Dotacijos, subsidijos

Dotacijos susijusios su pajamomis yra panaudojamos iškart jas gavus t.y. už nuostolingų maršrutų kompensavimą susidariusia suma (per 2023 metus 208811 Eur.) kompensuojamos ataskaitinio

Pastaba Nr.10

Bendrovės mokėtinios sumos ir kiti įsipareigojimai

Pateikiami balanso priede Nr.11 „Bendrovės įsipareigojimų būklė“.

Įmonė įsipareigojimų lizingo įmonei bei kredito įstaigoms neturi.

Per vienerius metus mokėtinios sumos ir trumpalaikiai įsipareigojimai sudaro 52590 Eur:

Skolos tiekėjams, kurias reikės sumokėti per vienerius metus, yra **18157** Eur. Su darbo santykiais susiję įsipareigojimai (atlyginimai, atostoginiai, įmokos sodrai, gyventojų pajamų mokestis) – **41229** Eur. Pelno mokesčio įsipareigojimai (avansinis pelno mokestis) – **(-1215)** Eur. Kitos mokėtinios sumos - **(-5581)** Eur). Šie įsipareigojimai mažesni už turimą trumpalaikį turtą (206542 Eur.) 153953 Eur. suma t.y. apie 4 kartus. Tai rodo, kad bendrovė moki ir palyginus su 2022 m. įsipareigojimų bei trumpalaikio turto santykis liko stabilus.

Po vienerių metų kitos mokėtinios sumos sudaro **38482** Eur atostoginių kaupiniai. Palyginus su praeitais metais išaugo apie 7 proc. Tai lėmė vidutinio darbo užmokesčio augimas.

Pastaba Nr.11

Informacija apie veiklos rūšis

Pateikiama balanso priede Nr.12 „Pajamų detalizavimas“

Pateikiama balanso priede Nr.13 „Informacija apie verslo segmentus“

Įmonės pagrindinė veikla – keleivių vežimas reguliaraus susisiekimo maršrutais, autobusų nuoma užsakovams reisams. Veikla skirstoma į šias rūšis:

tolimojo susisiekimo, vietinio susisiekimo, užsakymų ir kita veikla.

2022 metais įmonės pardavimo pajamos iš viso –642052 Eur.

Pardavimo savikaina viso sudarė –483310 Eur.

2023 metais įmonės pardavimo pajamos iš viso –541192 Eur.

Pardavimo savikaina iš viso sudarė – 392690 Eur.

Pardavimo pajamos sumažėjo –100860 Eur.

Pardavimo savikaina sumažėjo –90620 Eur.

Pajamų sumažėjimą, palyginus su praeitais metais, lėmė vasarą mokinių atostogų metu negautos pajamos bei nuo 2023 m. spalio 1 d. įdiegus elektroninio bilieto sistemą, dėl kurios buvo pakeista už keleivių ir moksleivių pavėžėjimą atskaitymo tvarka, kuri per paskutinį metų ketvirtį nekompensavo vasarą negautų pajamų. 2023 m. rugpjūčio 31 d. Šilalės rajono savivaldybės tarybos sprendimu Nr. T1-230 patvirtintos keleivių vežimo vietinio (priemiestinio) reguliaraus susisiekimo autobusų maršrutais bilietų kainos sekančiai:

Vienkartinių (išigyjamų autobuse) bilietų kainas:

Vienkartinio bilieto kaina – 1 Eur (su PVM)

Vienkartinio bilieto kaina su 50 proc. nuolaida – 0,50 Eur. (su PVM)

Vienkartinio bilieto kaina su 80 proc. nuolaida – 0,20 Eur. (su PVM)

Terminuotų elektroninių bilietų kainas:

30 dienų vardinio bilieto – 2 Eur (su PVM)

180 dienų vardinio bilieto – 8 Eur (su PVM)

365 dienų vardinio bilieto – 12 Eur (su PVM)

100 proc. važiavimo bilieto kainos nuolaida taikoma mokiniams pateikusiems mokinio pažymėjimą. Vežėjui iš savivaldybės biudžeto už kiekvieną mokinio kelionę apmokama vienkartinio bilieto kaina, t.y. 1 Eur su PVM.

Pasikeitus už mokinių pavėžėjimą apmokėjimo tvarkai, pajamos per paskutinį einamųjų metų ketvirtį sumažėjo apie 4 kartus. Toks pokytis yra dėl apmokėjimo pagal mokinių elektroninių kortelių žymėjimo skaičių. Dėl mokinių neatsakingumo, neturinčius kortelių mokinius, įmonė privalėjo vežti, o tai įtakoją netikslų mokinių srautą, didėjo nuostoliai maršrutuose.

Pastaba Nr.12

Informacija apie pajamų ir sąnaudų paskirstymą pagal veiklos rūšis

Pajamos ir išlaidos skirstomos pagal šias veiklos rūšis:

1.1. Tolimojo susisiekimo;

- 1.2. Vietinio susisiekimo;
- 1.3. Vietinio susisiekimo –mokyklų;
- 1.4. Užsakymų veiklos;
- 1.5. Kitos veiklos (siuntų ,padangų montavimo, nuomos ir t.t.);
- 1.6. Dirbtuvių ir administracijos

Pirmiausia paskirstomos išlaidos, kurias galima paskirstyti tiesiogiai t.y. atlyginimai, priskaitymai sodrai, ilgalaikio turto nusidėvėjimas, degalai ir tepalai, atsarginės dalys ir medžiagos. Išlaidos elektrai, vandeniui ir ryšiams bei visos kitos išlaidos priskiriamos dirbtuvėms ir administracijai. Išlaidos priskirtos dirbtuvių ir administracijos išlaidoms paskirstomos tolimojo, vietinio, vietinio susisiekimo –mokyklų reisams paskirstomos pagal išrašomų kelionės lapų skaičių vnt. per mėnesį, užsakomuosiuose reisuose skirti 1 %, o kitai veiklai 5 %.

Lentelė 2023 m. pajamų ir išlaidų paskirstymas pagal veiklos rūšis

Eurais

Pavadinimas	Tolimojo susisiekimo viso	Vietinio susisiekimo viso		Mokyklų susisiekimo viso	Užsakomųjų reisų viso	Kita veikla viso	Iš viso
			iš jų elektriniai maršrutai				
PAJAMOS	136296	196653	8063	175195	33048	31313	572505
Mokinių pavėžėjimas	0	174841	1324	174343	0	0	349184
Lengvatinis keleiv.vež.viet.sus.mar.	0	12299	316	583	0	0	12882
Terminuotų elektr.bilietai pardavimas	0	2352	73	0			2352
Leng.keleiv.vež.tol.sus.mar.	38592	0		0	0	0	38592
Pajamos iš užsakomųjų reis.	0	0		0	33048	0	33048
Pajamos už vežimo paslaugas	0	6242	6242	0	0	0	6242
Pajamos už parduotus bilietus	97704	919	108	269	0	0	98892
Kitos pajamos(nuoma,siun.)	0	0		0	0	31313	31313
IŠLAIDOS	142105	300994	11989	110227	28415	15825	597566
Atlyginimas	67795	294090	6606	125545	11497	10476	509403
Sodra	1225	5355	120	2224	205	195	9204
Kaupimų atostoginiams sąnaud.	275	1977	400	100	25	125	2502
Ilgalaikio turto nusidėvėjimas	7319	26681	276	1947	7383	995	44325
Degalai ir tepalai, elektra	39949	51271	2055	34734	7114	57	133125
Atsarginės dalys ir medžiag.	7733	19285	622	8750	1611	656	38035
Išlaidos elektrai	516	3232	128	187	42	209	4186
Išlaidos vandeniui	136	609	8	29	8	41	823
Išlaidos bankams už patarn.	63	344	6	19	5	23	454
Išlaidos mobiliems telefon.	40	241	3	14	3	16	314
Išlaidos telekomui	157	865	15	47	11	57	1137
Nekilnojamo turto mokestis	247	1358	24	74	18	89	1786
Gamtos taršos mokestis	139	987	0	63	14	63	1266
Žemės mokestis	90	711	0	45	9	45	900
Keleivių draudimas	32	160	3	9	1	11	213
Transporto priemonių sav.m.	267	1601	53	88	21	104	2081
Kitos išlaidos	4266	25005	386	1361	326	2051	33009
Sukauptos sąnaudos	1600	10487	1284	537	122	612	13358
Palūkanos už paskolą	0	0	0	0	0	0	0
Kitos finansinės veiklos sąn.	0	0	0	0	0	0	0
Už bilietų pardavimą	10256	0	0	0	0	0	10256
Nuostolingų maršrutų kompensavimas		-143265		-65546			-208811
REZULTATAS	-5809	-104341	-3926	64968	4633	15488	-25061

Bendrovė 2023 metus užbaigė su 25061 Eur nuostoliu. Šio nuostolio didžiąją dalį sudaro vasarą mokinių atostogų metu susidarę nuostoliai, kurių per paskutinį metų ketvirtį, nepavyko sumažinti dėl sumažėjusių pajamų įvedus elektroninio bilieto sistemą. Apie tai minėta anksčiau, 11 pastaboje.

Pastaba Nr. 14

Finansiniai ryšiai su bendrovės vadovais ir kitais susijusiais asmenimis

Pateikiamos balanso priede Nr. 15.

Pastaba Nr.15

Pinigų srautų ataskaita

Pagrindinės veiklos pinigų srautai

Pagrindinės veiklos pinigų srautai apima pinigų įplaukas ir išmokas iš bendrovės pagrindinės veiklos. Prie pagrindinės veiklos pinigų srautų ataskaitoje priskiriama ir kita netipinė įmonės veikla. Duomenys apie pinigų srautus pateikti su pridėtinės vertės mokesčiu.

I.1. Ataskaitinio laikotarpio pinigų įplaukų eilutėje kartu su PVM pateikiamos ataskaitinio laikotarpio pinigų įplaukos iš pagrindinės veiklos.

Ši pinigų srautų ataskaitos eilutė užpildoma sudėjus I.1.1. ir I.1.2. eilučių duomenis.

I.1.1. Pinigų įplaukų iš pirkėjų eilutėje pateikiamos ataskaitinio laikotarpio pinigų įplaukos iš pirkėjų už suteiktas paslaugas.

I.2. Ataskaitinio laikotarpio pinigų išmokų eilutėje kartu su PVM pateikiamos ataskaitinio laikotarpio pinigų išmokos, susijusios su pagrindine bendrovės veikla.

I.2.1. Pinigai, sumokėti žaliavų, prekių ir paslaugų tiekėjams eilutėje kartu su PVM pateikiama per ataskaitinį laikotarpį sumokėti pinigai už degalus, atsargines dalis ir paslaugas tiekėjams.

I.2.2. Pinigų išmokų, susijusių su darbo santykiais eilutėje pateikiama per ataskaitinį laikotarpį darbuotojams išmokėto darbo užmokesčio ir su juo susijusių išmokų – atostoginių, ir kitų išmokų suma.

I.2.3. Sumokėtų į biudžetą mokesčių eilutėje parodoma per ataskaitinį laikotarpį į biudžetą sumokėtų mokesčių, susijusių su bendrovės veikla, suma. Tai PVM, gyventojų pajamų mokestis, socialinio draudimo ir kiti mokesčiai, išskyrus nurodytus I.2.2 eilutėje.

I.2.4. Kitos išmokos, eilutėje parodoma per ataskaitinį laikotarpį nesusijusios su I.2.1, I.2.2, I.2.3 eilutėse mokėtinomis išmokomis. Tai atskaitingiems asmenims išmokos, pervedimai tarp keleto įmonės banko sąskaitų, bankui komisiniai, draudimai, licencijos, tech. apžiūros, patikros ir kt.

Investicinės veiklos pinigų srautai

II. Investicinės veiklos pinigų srautams priskiriami pinigų srautai iš bendrovės investicinės veiklos.

II.1. Ilgalaikio turto įsigijimo eilutėje pateikiama per ataskaitinį laikotarpį bendrovės sumokėta pinigų suma ilgalaikiam turtui įsigyti.

II.7. Gautų dividendų, palūkanų eilutėje pateikiamos įmonės gautos palūkanos už piniginių lėšų laikymą banke.

Finansinės veiklos pinigų srautai

III. Finansinės veiklos srautams priskiriami pinigų srautai, patirti bendrovei vykdant finansinę veiklą.

III.2.1.1. Paskolų gavimo eilutėje pateikiamos visos per ataskaitinį laikotarpį iš kredito institucijų gautos paskolos.

III.2.2. Finansinių skolų sumažėjimo eilutėje pateikiamos pinigų išmokos, bendrovei grąžinant skolas.

III.2.2.1. Paskolų grąžinimo eilutėje pateikiamos per ataskaitinį laikotarpį bendrovės grąžintos paskolos kredito institucijoms.

III.2.2.3. Sumokėtų palūkanų eilutėje pateikiamos sumokėtos palūkanos.

Pastaba Nr.16

Pobalansiniai įvykiai

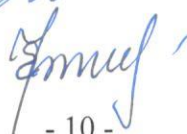
Nėra.

Direktorius



Vytautas Norkus

Vyr.finansininkė



Edita Jakienė

Balanso priedas Nr.1.
Pavadinimas UAB „ŠILALĖS AUTOBUSŲ PARKAS”
Buveinė Pūtvės Pilies g.3, Šilalė

1. NEMATERIALUSIS ILGALAIKIS TURTAS

Nematerialusis turtas (Eur)						Iš viso
Rodikliai	Plėtros darbai	Prestižas	Patentai, licencijos ir pan.	Programinė įranga	Kitas nematerialusis turtas	
Likutinė vertė praėjusių finansinių metų pabaigoje				1		1
a) Ilgalaikis nematerialusis turtas įsigijimo savikaina Praėjusių finansinių metų pabaigoje Finansinių metų pokyčiai: - turto įsigijimas - kitiems asmenims perleistas ir nurašytas turtas (-) - perrašymai iš vieno straipsnio į kitą + / (-)				3995 0		3995 0 0 0
Finansinių metų pabaigoje	0	0	0	3995	0	3995
b) Amortizacija – Praėjusių finansinių metų pabaigoje Finansinių metų pokyčiai: - finansinių metų amortizacija - atstatantys įrašai (-) - kitiems asmenims perleisto ir nurašyto turto amortizacija (-) - perrašymai iš vieno straipsnio į kitą + / (-)				3994 0		3994 0 0 0 0
Finansinių metų pabaigoje	0	0	0	3994	0	3994
c) Vertės sumažėjimas Praėjusių finansinių metų pabaigoje Finansinių metų pokyčiai: - finansinių metų vertės sumažėjimas - atstatantys įrašai (-) - kitiems asmenims perleisto ir nurašyto turto (-) - perrašymai iš vieno straipsnio į kitą + / (-)						0 0 0 0 0
Finansinių metų pabaigoje	0	0	0	0	0	0
d) Likutinė vertė finansinių metų pabaigoje (a) - (b) - (c)	0	0	0	1	0	1

Nematerialiojo turto naudingo tarnavimo laikas

Nematerialiojo turto grupės	Vidutinis naudingo tarnavimo laikas (metai)
Plėtros darbai	
Prestižas	
Patentai, licencijos ir pan.	
Programinė įranga	trys metai
Kitas nematerialusis turtas	

Naudojamas visiškai amortizuotas nematerialusis turtas

Turto grupės pavadinimas	Išsigijimo savikaina (Eur)

Balanso priedas Nr.2.

Pavadinimas UAB „ŠILALĖS AUTOBUSŲ PARKAS”

Buveinė Pūtvės Pilies g.3, Šilalė

ILGALAIKIS MATERIALUS TURTAS

(Eur)

Rodikliai	Žemė	Pastatai ir statiniai	Mašinos ir įrenginiai	Transporto priemonės		Kita įranga, prietaisai, įrankiai ir įrenginiai	Nebaigta statyba	Kitas materialus turtas	Iš viso
likutinė vertė praėjusių finansinių metų pabaigoje		196301	867	79407	0	3833			280408
a) įsigijimo savikaina		619618	29984	450963	0	19877			1120442
praėjusių finansinių metų pabaigoje									
finansinių metų pokyčiai									
– turto įsigijimas		0	362	0	0	8240			8602
– perleistas ir nurašytas turtas (-)		0	0	-40882	0	-6947			-47829
– perrašymas iš vieno straipsnio į kitą+ / (-)			0	0		1000			1000
finansinių metų pabaigoje		619618	30346	410081	0	22170			1082215
b) perkainojimas									
praėjusių finansinių metų pabaigoje									
finansinių metų pokyčiai									
– vertės padidėjimas (sumažėjimas) + / (-)									0
– kitiems asmenims perleisto ir nurašyto turto (-)									
– perrašymas iš vieno straipsnio į kitą + / (-)									
finansinių metų pabaigoje		0							0
c) nusidėvėjimas									
praėjusių finansinių metų pabaigoje		423317	29117	371556	0	16044			840034
finansinių metų pokyčiai									0
– finansinių metų nusidėvėjimas		16218	425	26311	0	1371			44325
– atstatantys įrašai (-)									0
– kitiems asmenims perleisto ir nurašyto turto nusidėvėjimas (-)		0	0	-40881	0	-6942			-47823
– perrašymas iš vieno straipsnio į kitą+ / (-)									
finansinių metų pabaigoje		439535	29542	356986	0	10473			836536
d) vertės sumažėjimai									
praėjusių finansinių metų pabaigoje									
finansinių metų pokyčiai									
finansinių metų vertės sumažėjimas									
– atstatantys įrašai (-)									
– kitiems asmenims perleisto ir nurašyto turto (-)									
perrašymas iš vieno straipsnio į kitą+ / (-)									
finansinių metų pabaigoje									
e) likutinė vertė finansinių metų pabaigoje (a)+(b)-(c)-(d)		180083	804	53095	0	11697			245679

Balanso priedas Nr.3
Pavadinimas UAB „ŠILALĖS AUTOBUSŲ PARKAS“
Buveinė Pūtvės Pilies g.3, Šilalė

3.ILGALAIKIO TURTO NUSIDĖVĖJIMO NORMOS

ILGALAIKIO TURTO GRUPĖ	NORMATYVAS METAIS
MATERIALUSIS TURTAS	
Veiklai naudojami nauji pastatai	25
Kiti aukščiau neišvardyti pastatai	15
Mašinos ir įrengimai	5
Įrenginiai	8
Baldai	6
Kompiuteriai	3
Lengvieji automobiliai :	
1)naudojami trumpalaikės automobilių nuomos veiklai, vairavimo mokymo paslaugoms ar transporto paslaugoms teikti – ne senesni kaip 5 metų	4
2)kiti lengvieji automobiliai -ne senesni kaip 5 metų	6
3)kiti lengvieji automobiliai	10
Krovininiai automobiliai ,priekabos ir puspriekabės ,autobusai – ne senesni kaip 5 metų	4
Kiti krovininiai automobiliai ,priekabos ir puspriekabės ,autobusai	10 ,4 arba kitoks pagal nustatytą komisijos įvedimo į eksploataciją aktą
Kitas aukščiau neišvardytas materialusis turtas	4
NEMATERIALUSIS TURTAS	
Programinė įranga	3
Kitas nematerialusis turtas	4

Balanso priedas Nr.5
Pavadinimas UAB „ŠILALĖS AUTOBUSŲ PARKAS”
Buveinė Pūtvės Pilies g.3, Šilalė

5.ATSARGOS

Rodikliai	Atsarginės dalys	Degalai ir tepalai	Pagaminta produkcija	Pirktos prekės, skirtos perparduoti	(Eur) Iš viso
a) atsargų įsigijimo savikaina praėjusių finansinių metų pabaigoje	3273	4986			8259
finansinių metų pabaigoje	4423	3741			8164
b) nukainojimai iki gryniosios galimo realizavimo vertės (atstatymas) praėjusių finansinių metų pabaigoje					
finansinių metų pabaigoje	0	0			0
c) grynoji galimo realizavimo vertė finansinių metų pabaigoje (a)-(b)					
įkainojimo skirtumai, jei buvo taikomas LIFO būdas					
įkeistų atsargų vertė					
atsargos, laikomos pas trečiuosius asmenis					

Balanso priedas Nr.6

Pavadinimas UAB „ŠILALĖS AUTOBUSŲ PARKAS”

Buveinė Pūtvės Pilies g.3, Šilalė

6. GAUTINOS SUMOS

Stambiausios gautinų sumų grupės	Balansinė vertė (Eur)
Šilalės rajono sav. administracijos finansų skyrius už nuostolingų maršrutų kompensavimą, mokinių pavėžėjimą	97784
Lietuvos transporto saugos administracija už lengvatinių keleivių pavėžėjimą tolimojo susisiekimo maršrutais	3509
Atskaitingi asmenys (keičiama moneta kasos aparatuose)	380
UAB „Kautra“ įsiskolinimas už parduotus bilietus	2287
UAB „Tolimojo keleivinio transporto kompanija“ už parduotus bilietus	2195
UAB „Tauragės autobusų parkas“ už įvažiavimus į stotį	176
AB „Vilkyškių pieninė“	274
U „Hidrema“	261
Kitų pirkėjų įsiskolinimas	1339
Iš viso:	108205

	Balansinė vertė (Eur)
Būsimųjų laikotarpių sąnaudos	7436
Išankstiniai apmokėjimai tiekėjams:	
AB Lietuvos paštas (spaudos prenumerata)	67
AB Energijos skirstymo operatorius (už paraišką)	42
Viso:	109
Iš viso:	7545

Balanso B.2. eilutė Per vienerius metus gautinos sumos iš viso: **115750 Eur.**

Balanso priedas Nr.7

Pavadinimas UAB „ŠILALĖS AUTOBUSŲ PARKAS”

Buveinė Pūtvės Pilies g.3,Šilalė

7. ABEJOTINOS SKOLOS (iš pirkėjų skolų)

Stambiausios abejotinos skolos	Balansinė vertė (Eur)
Iš viso:	

Balanso priedas Nr.8
Pavadinimas UAB „ŠILALĖS AUTOBUSŲ PARKAS”
Buveinė Pūtvės Pilies g.3,Šilalė

8. ISTATINIO KAPITALO STRUKTŪRA

Rodikliai	Akcijų skaičius	Suma (Eur)
1. Pagal akcijų rūšis		
1.1. Paprastosios akcijos	14313	414504
1.2. Privilegiuotosios akcijos		
1.3. Darbuotojų akcijos		
1.4. Specialiosios akcijos		
1.5. Kitos akcijos		
IŠ VISO:	14313	414504
2. Valstybės arba savivaldybių kapitalas	14313	414504
3. Savos akcijos, kurias turi pati Bendrovė		
4. Akcijos, kurias turi dukterinės įmonės		
5. Akcijos, kurias turi kiti asmenys		

Balanso priedas Nr.9

Pavadinimas UAB „ŠILALĖS AUTOBUSŲ PARKAS”

Buveinė Pūtvės Pilies g.3, Šilalė

9. PELNO (NUOSTOLIO) PASKIRSTYMO PROJEKTAS

Straipsniai	Suma (Eur)
Ankstesnių finansinių metų nepaskirstytasis pelnas (nuostoliai) ataskaitinių finansinių metų pabaigoje	(28292)
Grynasis ataskaitinių finansinių metų rezultatas – pelnas (nuostoliai)	(25061)
Pelno (nuostolių) ataskaitoje nepripažintas ataskaitinių finansinių metų pelnas (nuostoliai)	
Pervedimai iš rezervų	
Akcininkų įnašai bendrovės nuostoliams padengti	
Paskirstytinasis pelnas (nuostoliai) iš viso	(53353)
Pelno dalis, paskirta į privalomąjį rezervą	
Pelno dalis, paskirta į rezervą savoms akcijoms įsigyti	
Pelno dalis, paskirta į kitus rezervus	
Pelno dalis, paskirta dividendams išmokėti	
Pelno dalis, paskirta metinėms išmokoms (tantjemoms) valdybos ir stebėtojų tarybos nariams, darbuotojų premijoms ir kitiems tikslams	
Nepaskirstytasis pelnas (nuostoliai) ataskaitinių finansinių metų pabaigoje, perkeliamas į kitus finansinius metus	(53353)

Balanso priedas Nr.10

Pavadinimas UAB „ŠILALĖS AUTOBUSŲ PARKAS”

Buveinė Pūtvės Pilies g.3,Šilalė

10. DOTACIJOS

(Eur)

Dotacijų rūšis	Likutis laikotarpio pradžioje	Padidinta dotacijos suma perkainuojant turtą	Gautos Dotacijų sumos	Gautinos dotacijų sumos	Panaudota dotacijų sumos	Grąžintos dotacijų sumos	Likutis laikotarpio pabaigoje
Dotacijos susijusios su turtu	0		0	-	0	0	0
Dotacijos susijusios su pajamomis	0		208811		208811		0

Balanso priedas Nr.11
Pavadinimas UAB „ŠILALĖS AUTOBUSŲ PARKAS”
Buveinė Pūtvės Pilies g.3,Šilalė

11. BENDROVĖS ĮSIPAREIGOJIMŲ BŪKLĖ

(Eur)

Rodikliai	Mokėtinos skolos ar jų dalys		
	Per vienerius finansinius metus	Po vienerių finansinių metų, bet ne vėliau kaip per penkerius metus	Po penkerių finansinių metų
1. Finansinės skolos: (tarp jų dukterinėms ir asocijuotoms įmonėms)	0	0	
1.1. Lizingo (finansinės nuomos) ar panašūs įsipareigojimai			
1.2. Kredito įstaigoms	0	0	
1.3. Kitos finansinės skolos	0	0	
2. Skolos tiekėjams	18157	0	
3. Gauti išankstiniai apmokėjimai	59	0	
4. Pelno mokesčio įsipareigojimai (avansinis pelno mokestis)	-1215	0	
5. Kitos skolos	-5640	0	
5.1. Mokėtinas PVM mokestis	-6117		
5.2. Nekilnojamo turto mokestis	445		
5.3. Už elektroninio bilieto dublikatus VŠĮ Žaliasis regionas	32		
6.Su darbo santykiais susiję įsipareigojimai	41228	0	
Atidėjiniai (atostogų rezervas)	0	38482	
IŠ VISO	52589	38482	

Balanso priedas Nr.12
Pavadinimas UAB „ŠILALĖS AUTOBUSŲ PARKAS”
Buveinė Pūtvės Pilies g.3,Šilalė

12. PAJAMŲ DETALIZAVIMAS

(Eur)

Paslaugų pajamos	Finansiniai metai	Praėję finansiniai metai
Mokinių pavėžėjimas	349184	479477
iš jų: <i>elektriniais maršrutais</i>	1324	0
Lengvatinis keleivių pavėžėjimas vietinio susisiekimo maršrutais (<i>įskaitant nemokamą pavėžėjimą iki 2023.10.01</i>)	12882	4580
iš jų: <i>elektriniais maršrutais</i>	316	0
Pajamos už keleivių vežimo paslaugą elektriniais maršrutais	6242	0
Lengvatinių keleivių pavėžėjimas tolimojo susisiekimo maršrutais	38591	33926
Pajamos iš užsakomųjų reisų	33049	28748
Pajamos už terminuotų e-bilietų pardavimą	2352	0
Pajamos už parduotus vienkartinčius bilietus	98892	95321
Kitos veiklos pajamos	31313	37567
Viso	572505	679619

Balanso priedas Nr.13
Pavadinimas UAB „ŠILALĖS AUTOBUSŲ PARKAS”
Buveinė Pūtvės Pilies g.3,Šilalė

13. INFORMACIJA APIE VERSLO SEGMENTUS

(Eur)

Rodikliai	Verslo segmentai						Visos Bendrovės	
	A		B		C			
	Vietinio susisiekimo maršrutai		Tolimojo susisiekimo maršrutai		Užsakomieji reisai ir kita veikla			
	Finansi- niai me- tai	Praėję finansi- niai metai	Finansi- niai me- tai	Praėję finansi- niai metai	Finansi- niai me- tai	Praėję finansi- niai metai	Finansi- niai me- tai	Praėję fi- nansiniai metai
Pajamos	371848	484057	136296	129247	64361	66315	572505	679619
Sąnaudos	411221	475769	142105	149151	44240	41930	597566	666850
Grynasis pelnas	-39373	8288	-5809	-19904	20121	24385	-25061	12769

Balanso priedas Nr.14

Pavadinimas UAB „ŠILALĖS AUTOBUSŲ PARKAS”

Buveinė Pūtvės Pilies g.3, Šilalė

14. FINANSINĖS IR INVESTICINĖS VEIKLOS REZULTATAI

(Eur)

Rodikliai	Finansiniai metai	Praėję finansiniai metai
a) FINANSINĖS IR INVESTICINĖS VEIKLOS PAJAMOS	0	0
Reikšmingų sumų detalizavimas:		
Palūkanos	0	0
Valiutos konversija	0	0
b) FINANSINĖS IR INVESTICINĖS VEIKLOS SAŃAUDOS	0	16
Reikšmingų sumų detalizavimas:		
Palūkanos už paskolą	0	0
Kitos finansinės sąnaudos (delspinigiai)	0	16
Skaičiavimo paklaidos gražinus prekes	0	0
c) FINANSINĖS IR INVESTICINĖS VEIKLOS REZULTATAS (a - b)	0	-16

Balanso priedas Nr.15

Pavadinimas UAB „ŠILALĖS AUTOBUSŲ PARKAS”

Buveinė Pūtvės Pilies g.3, Šilalė

15. FINANSINIAI RYŠIAI SU BENDROVĖS VADOVAIS IR KITAI SUSIJUSIAIS ASMENIMIS

(Eur)

Rodikliai	Finansiniai metai	Praėję finansiniai metai	Likutis finansinių metų pabaigoje
A. Per metus priskaičiuotos sumos, susijusios su darbo santykiais: vadovams	49681	42781	
kitiems susijusiems asmenims	49681	42781	
B. Bendrovės suteiktos paskolos: vadovams			
kitiems susijusiems asmenims			
C. Gautos paskolos: iš vadovų			
iš kitų susijusių asmenų			
D. Neatlygintinai perduotas turtas ir dovanos: vadovams			
kitiems susijusiems asmenims			
E. Įvairios Bendrovės suteiktos ga- rantijos: vadovams			
kitiems susijusiems asmenims			
F. Kitos reikšmingos sumos, per me- tus priskaičiuotos: vadovams			
kitiems susijusiems asmenims			
G. Kiti reikšmingi įsipareigojimai Bendrovei: vadovų	0	0	
kitų susijusių asmenų	0	0	
H. Parduotas turtas: vadovams			
kitiems susijusiems asmenims			
Vidutinis vadovų skaičius per metus	2	2	

**UŽDAROSIOS AKCINĖS BENDROVĖS „ŠILALĖS AUTOBUSŲ PARKAS“
2023 M. PELNO (NUOSTOLIŲ) PASKIRSTYMAS**

Straipsniai	Suma (Eur)
Ankstesnių finansinių metų nepaskirstytasis pelnas (nuostoliai) ataskaitinių finansinių metų pabaigoje	(28292)
Grynasis ataskaitinių finansinių metų rezultatas – pelnas (nuostoliai)	(25061)
Pelno (nuostolių) ataskaitoje nepripažintas ataskaitinių finansinių metų pelnas (nuostoliai)	
Pervedimai iš rezervų	
Akcininkų įnašai bendrovės nuostoliams padengti	
Paskirstytinasis pelnas (nuostoliai) iš viso	(53353)
Pelno dalis, paskirta į privalomąjį rezervą	
Pelno dalis, paskirta į rezervą savoms akcijoms įsigyti	
Pelno dalis, paskirta į kitus rezervus	
Pelno dalis, paskirta dividendams išmokėti	
Pelno dalis, paskirta metinėms išmokoms (tantjemoms) valdybos ir stebėtojų tarybos nariams, darbuotojų premijoms ir kitiems tikslams	
Nepaskirstytasis pelnas (nuostoliai) ataskaitinių finansinių metų pabaigoje, perkeliamas į kitus finansinius metus	(53353)

PATVIRTINTA

Šilalės rajono savivaldybės tarybos

2024 m. balandžio 25 d. sprendimu

Nr. T1-111



**UŽDAROSIOS AKCINĖS BENDROVĖS
„ŠILALĖS AUTOBUSŲ PARKAS“ 2023 METŲ
VEIKLOS ATASKAITA**

TURINYS

BENDROVĖS TIKSLAI IR PAGRINDINĖS VEIKLOS KRYPTYS.....	3
BENDROVĖS VALDYMAS IR ORGANIZACINĖ STRUKTŪRA.....	3
BENDROVĖS BŪKLĖS, VEIKLOS VYKDYMO IR PLĖTROS APŽVALGA.....	5
FINANSINIŲ IR NEFINANSINIŲ VEIKLOS REZULTATŲ ANALIZĖ.....	6
BENDROVĖS TRANSPORTO PRIEMONIŲ ANALIZĖ.....	6
VIETINIO (PRIEMIESTINIO) REGULIARAUS SUSISIEKIMO AUTOBUSŲ MARŠRUTŲ ANALIZĖ.....	8
TOLIMOJO REGULIARAUS SUSISIEKIMO AUTOBUSŲ MARŠRUTŲ ANALIZĖ.....	9
UŽSAKOMŲJŲ REISŲ ANALIZĖ.....	10
KITOS VEIKLOS ANALIZĖ.....	11
FINANSINIŲ RODIKLIŲ ANALIZĖ.....	11
VIDAUS IR IŠORĖS VEIKSNIAI.....	14
AUDITO REKOMENDACIJOS.....	15
NUMATOMI PLANAI IR PROGNOZĖS.....	15

1. BENDROVĖS TIKSLAI IR PAGRINDINĖS VEIKLOS KRYPTYS

Uždaroji akcinė bendrovė „Šilalės autobusų parkas“ (toliau- Bendrovė), įmonės kodas 176523132, buvo įregistruota 1991 m. spalio 31 d Valstybės įmonės Registrų centro Tauragės filiale. Įmonės buveinės adresas Pūtvės Pilies g. 3, Šilalė Lietuvos Respublika. Elektroninis paštas autobusuparkas@silale.lt Interneto svetainės adresas <http://www.silalesap.lt>

UAB „Šilalės autobusų parkas“ savo veikloje vadovaujasi bendrovės įstatais, Lietuvos Respublikos akcinių bendrovių, Lietuvos Respublikos įmonių finansinės atskaitomybės įstatymais, Vyriausybės nutarimais, Šilalės rajono savivaldybės tarybos sprendimais bei kitais teisės aktais. Bendrovė filialų ir atstovybių neturi. Bendrovė nuo 2019 m gruodžio 6 d. yra Lietuvos keleivių vežimo asociacijos narė.

1.1. Bendrovės vizija- moderni, konkurencinga ir patikima bendrovė, teikianti kokybiškas keleivių vežimo paslaugas. Kurianti ir vykdanči efektyvų keleivių aptarnavimą, siekianti užtikrinti bendrovės stabilumą ir ekonomikos plėtrą. Profesionali, kompetentinga ir kvalifikuota komanda.

1.2. Bendrovės veiklos tikslas yra racionaliai naudoti bendrovės turtą bei kitus išteklius, siekti pelno, kad būtų užtikrinti akcininkų interesai ir aprūpinti Šilalės rajono gyventojus visuomeninio transporto paslaugomis. Siekti veiklos eksploatacinių ir ekonominių rodiklių teigiamos dinamikos, mažinti oro taršą, dalyvauti rajono savivaldybės organizuojamuose maršrutų aptarnavimo konkursuose.

1.3. Pagrindinė bendrovės veikla - keleivių vežimas autobusais vietinio (priemiestinio) bei tolimojo reguliaraus susisiekimo kelių transporto maršrutais, kai keleiviai vežami nustatytu dažnumu ir maršrutais, kelionės metu paimant ir išleidžiant keleivius tam tikslui nustatytose stotelėse, laikantis iš anksto nustatytų tvarkaraščių ir tarifų. Bendrovė keleivius perveža tolimojo susisiekimo (Vilnius) ir vietinio susisiekimo autobusų maršrutais.

Bendrovė teikia keleivių vežimo paslaugas ir gauna pajamas už parduotus keleiviams bilietus ir kompensacijas už transporto lengvatas, už keleivių vežimo paslaugą vežant elektriniais maršrutais, kompensacijas už visuomenei suteiktas būtinas paslaugas aptarnaujant nuostolingus maršrutus. Šioms paslaugoms teikti Bendrovė turi Savivaldybės ir Lietuvos transporto saugos administracijos išduotas licencijas.

1.4. Kita veikla:

- autobusų nuoma užsakomaisiais maršrutais, kai iš anksto sudarytos keleivių grupės yra nuvežamos į tam tikrą vietą ir parvežamos. Autobusai nuomojami kelionėms Šilalės rajone ir Lietuvos Respublikos teritorijoje;
- siuntų gabenimas autobusais;
- už įvažiavimus į stotį;
- teritorijos aikštelės ir patalpų nuoma įmonėms ir fiziniams asmenims;
- padangų montavimas, balansavimas, vulkanizavimas, variklinių transporto priemonių techninė priežiūra ir remontas.

2. BENDROVĖS VALDYMAS IR ORGANIZACINĖ STRUKTŪRA

2.1. Bendrovės valdymas

Uždaroji akcinė bendrovė „Šilalės autobusų parkas“ įregistruota VĮ „Registrų centras“ juridinių asmenų registre 1991 m. spalio 31 d.

Bendrovės steigėjas ir vienintelis akcininkas yra Šilalės rajono savivaldybė. Bendrovės įstatinis kapitalas – 414504 Eur. Jis padalintas į 14313 vnt. paprastųjų vardinių 28,96 (dvidešimt aštuonių Eur ir 96 Eur ct) nominalios vertės akcijų. Šios visos akcijos 100 % priklauso Šilalės rajono savivaldybei.

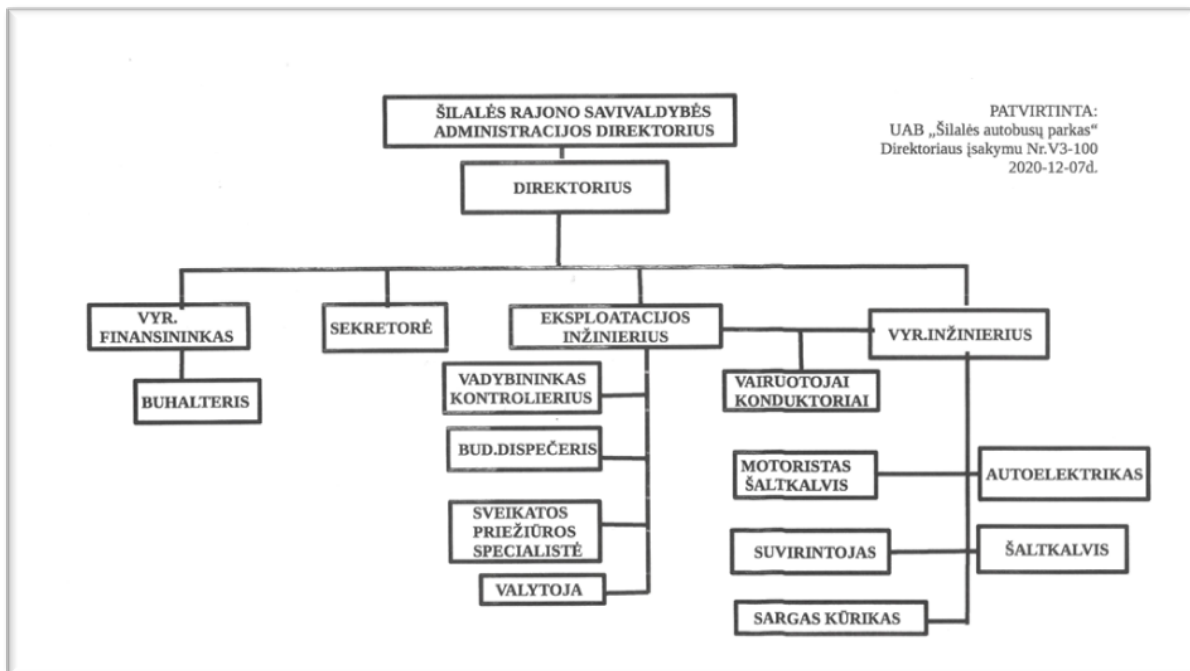
Bendrovės valdymas – visuotinis akcininkų susirinkimas. Vienasmenis valdymo organas – bendrovės direktorius. Šilalės rajono Savivaldybės administracijos direktoriaus 2018 m. birželio 25 d. įsakymu Nr. DĮV-756 atšaukta UAB „Šilalės autobusų parkas“ valdyba ir pakeistas bendrovės valdymas atsisakant sudaryti valdybą.

Bendrovės vadovas priima sprendimus ir atlieka veiksmus nustatytus Akcinių bendrovių įstatymo 34 straipsnio 1, 3, 4, 5, 6, 9, 10, 13 ir 14 dalyse. Prieš priimdamas sprendimus nurodytus Akcinių bendrovių įstatymo 34 straipsnio 1 dalies 4, 5, 6 punktuose ir 4 dalies 1, 2, 3, 4, 5 ir 6

punktuose turi gauti visuotinio akcininkų susirinkimo pritarimą, kuris nepanaikina Bendrovės vadovo atsakomybės už priimtus sprendimus. Taip pat jis svarsto ir tvirtina bendrovės veiklos strategiją, analizuoja ir vertina informaciją apie bendrovės veiklos strategijos įgyvendinimą ir šią informaciją teikia eiliniam visuotiniam akcininkų susirinkimui.

2.2. Bendrovės struktūra

UAB „Šilalės autobusų parkas“ valdymo struktūra patvirtinta UAB „Šilalės autobusų parkas“ direktoriaus 2020 m. gruodžio 7 d. įsakymu Nr. V3-100. Valdymo struktūra užtikrina informacijos perdavimą Bendrovėje. Atskaitingumo sistema yra aiškiai ir tinkamai apibrėžta. Bendrovėje direktorius dirba nuo 2014 m. rugpjūčio 26 d. 2022 m. gruodžio 13 d. Šilalės rajono savivaldybės administracijos direktoriaus įsakymu Nr. DĮP-549(6.13E) bendrovės direktoriumi, be konkurso paskirtas antrajai penkerių metų kadencijai, nuo 2023 m. sausio 1 d. iki 2027 m. gruodžio 31 d. įskaitytinai. UAB „Šilalės autobusų parkas“ yra pagrindinė jo darbovietė ir kitose įstaigose bei įmonėse vadovaujamų pareigų neužima.



2023 m. pabaigoje bendrovėje dirbo 38 darbuotojai, iš jų 25 autobuso vairuotojai (65,8%) ir 13 – kiti darbuotojai (34,2%). 2023 metais vienu darbuotoju mažiau nei 2022 metais. Pareigybių sąraše patvirtintos 47 pareigybės:

1.lentelė. Pareigybių sąrašas

Ed Nr.	Pareigybės pavadinimas	Pareigybių skaičius
1	Direktorius	1
2	Vr. finansininkas	1
3	Vyr. inžinierius	1
4	Eksplatacijos inžinierius	1
5	Sekretorius	1
6	Buhalteris	1
7	Vadybininkas-kontrolierius	0,75
8	Sveikatos priežiūros specialistas	0,25
9	Budintis dispečeris	1
10	Autobusų vairuotojas - konduktorius	22
11	Autobusų vairuotojas - konduktorius Laukuvos	4

Eil. Nr.	Pareigybės pavadinimas	Pareigybių skaičius
12	Autobusų vairuotojas - konduktorius Kaltinėnai	3
13	Autobusų vairuotojas - konduktorius Pajūralio	1
14	Autobusų vairuotojas - konduktorius Teneniai	1
15	Autobusų vairuotojas - konduktorius Kvėdarna	2
16	Suvirintojas	1
17	Šaltkalvis	1
18	Autoelektrikas	1
19	Valytojas	1
20	Motoristas šaltkalvis	1
21	Sargas- kūrėjas	1
	Viso:	47

Bendrovėje esančių laisvų pareigybių sąrašas 2023-12-31 dienai.

2.lentelė Laisvos darbo vietos

Laisvos pareigybės pavadinimas	Pareiginė alga		Darbo krūvis per savaitę, val.	Data, nuo kada pareigybė laisva	Pastabos
	tarifinė	valandinis įkainis			
Vadybininkas-kontrolierius, 0,75 etato	840,00		30	2014.04.22	
Autoelektrikas		6,16	40	2019.07.10	
Vairuotojas - konduktorius	885,00		40	2016.09.06	
Vairuotojas - konduktorius	885,00		40	2018.12.18	
Vairuotojas - konduktorius		5,42	40	2019.02.20	
Vairuotojas - konduktorius	885,00		40	2019.10.23	
Vairuotojas - konduktorius		3,59-5,42	40	2021.04.23	
Vairuotojas - konduktorius		3,59-5,42	40	2021.11.18	
Vairuotojas - konduktorius		5,42	40	2021.12.20	

Per 2023 metus priimti 3 darbuotojai, atleisti 4. Vidutinis darbuotojų darbo užmokestis 2022 metais siekė 871 Eur, 2023 metais padidėjo iki 1127 Eur, t.y.29,4 %.

3. BENDROVĖS BŪKLĖS, VEIKLOS VYKDYMO IR PLĖTROS APŽVALGA

Bendrovės tikslai pateikti atitinkamai laikantis šių strateginių kryptių:

- nuolatinis keleivių aptarnavimo kokybės gerinimas;
- bendrovės patiriamų kaštų mažinimas per efektyvesnę žmogiškųjų išteklių, techninių, materialinių išteklių, gamybinės bazės panaudojimą bei pajamų didinimą per realių ir potencialių keleivių poveikio priemones, papildomas paslaugas.

Bendrovės tikslai 2023 m., kurių tęstinumas numatomas ir tolesniais laikotarpiais:

1. Tikslas - kelti viešojo susisiekimo autobusais paslaugų kokybę vietinio (priemiestinio) bei tolimojo reguliaraus susisiekimo autobusų maršrutais bei užsakomaisiais reisais, siekiant išlaikyti turimas ir plėtoti naujas keleivių apimtis.

1.1. užtikrinti aukštą keleivių aptarnavimo kultūrą ir efektyvumą, taip pat saugumą šiuolaikinių technologijų ir metodikų pagalba;

1.2. siekti ekologiškumo keleivių vežimo paslaugų sektoriuje;

1.3. modernizuoti Bendrovės gamybinę bazę, ir gamybos išteklius;

2. Tikslas – didinti pajamas gerinant paslaugų kokybę ir efektyviai išnaudojant turimą infrastruktūrą, teikti papildomas komercines paslaugas ir mažinti patiriamus kaštus racionaliai naudojant materialinius, techninius, žmogiškuosius ir finansinius resursus, didinti veiklos efektyvumą.

2.1. Tobulinti Bendrovės organizacinę bei valdymo sistemą per žmogiškųjų išteklių, IT technologijų ir procesų optimizavimą;

2.2. Didinti papildomų įplaukų (nuosavų finansinių šaltinių didinimas) už netiesioginę Bendrovės veiklą.

Ataskaitinių metų įvykiai/rezultatai, kurie buvo numatyti Bendrovės 2021-2025 metų strateginiame plane bei turėję esminę reikšmę Bendrovės veiklai:

- Interneto svetainėje atnaujinama informacija apie teikiamas keleivių vežimo paslaugas;
- Tirtas keleivių srautas pagal sezoniškumą ir atitinkamai optimizuoti maršrutai.
- Bendradarbiaudama su VšĮ „Žalioji regionas“ dalyvauja Tauragė+ projekte, kuris svarbus keleivių vežėjams paslaugų plėtrai, infrastruktūros pritaikymui klientų poreikiams ir patogumui. Įdiegta bendra viešojo transporto elektroninio bilieto sistema, kuria galės naudotis visi regiono gyventojai.

- Bendrovė įgyvendindama pasirašytą Keleivių vežimo Šilalės rajono savivaldybės vietinio (priemiestinio) reguliaraus susisiekimo kelių transporto maršrutais viešųjų paslaugų teikimo sutartį Nr. B6(B)-242 (7.64E), kurios pagrindu nuo 2023-12-04 d. vykdo keleivių vežimo autobusais paslaugą elektriniais maršrutais. Šiai paslaugai vykdyti Šilalės rajono savivaldybė patikėjimo teise perdavė, jai nuosavybės teise priklausančią turta, 3 elektrinius autobusus. Bendrovė įgyvendindama ekologišką keleivių vežimo paslaugą iš nuosavų lėšų įsirengė dvi elektromobilių AC įkrovimo stoteles LTLAB 2x22 kW (7058 Eur), kurios sumontuotos autobusų parko garažų teritorijoje.

ŽMOGIŠKIEJI IŠTEKLIAI

Personalas

Bendrovės vadovybė siekia užtikrinti kuo mažesnę personalo kaitą. Siekdama valdyti kvalifikuotų darbuotojų stygiaus riziką, skiria dėmesį (pagal galimybes) jų mokymams, motyvaciniui ir darbo apmokėjimo sistemų tobulinimui bei nemažai dėmesio skiria darbuotojų saugai ir sveikatai. Bendrovės personalas atitinka keliamus reikalavimus, turi reikiamą išsimokslinimą, atitinkantį atliekamų funkcijų ir darbo pobūdį, yra informuojamas apie Bendrovės keliamus tikslus ir esamą padėtį, dalyvauja kvalifikacijos kėlimo kursuose/mokymuose. Pavyzdžiui, reikalavimai vairuotojams – D kategorijos vairuotojo pažymėjimas, 95 kodas (pradinio ir periodinio profesinio vairuotojų rengimo mokymų kvalifikacinis pažymėjimas), vairuotojo skaitmeninio tachografo kortelė, medicininė kortelė, patvirtinanti tinkamą darbuotojo sveikatos būklę.

4. FINANSINIŲ IR NEFINANSINIŲ VEIKLOS REZULTATŲ ANALIZĖ

Bendrovės transporto priemonių analizė

Autobusai yra darbo priemonės, su kuriomis vykdoma Bendrovės veikla. Ataskaitinio laikotarpio pabaigoje tolimojo ir vietinio susisiekimo maršrutais bei užsakomaisiais reisais keleiviai vežami su 43 turimais autobusais, iš kurių 3 elektriniai autobusai (3 lentelė).

3 lentelė. Autobusų pasiskirstymas pagal eksploataavimo trukmę nuo pagaminimo datos

Trukmė	Metai	iki 5 metų	nuo 5 iki 10 m.	nuo 10 iki 15 m.	nuo 15 iki 20 m.	virš 20 m.
Skaičius, vnt.	2023 m.	3	0	3	13	24
	2022 m.	0	1	2	15	24

Bendrovė iš Šilalės rajono savivaldybės pagal savivaldybės turto panaudos (patikėjimo) sutartis per 2015 - 2020 metus yra gavusi septynias transporto priemones, kurios naudojamos vietinio susisiekimo veikloje (4 lentelė).

4 lentelė. Transporto priemonių gautų iš Šilalės rajono savivaldybės sąrašas

Eil. Nr.	Transporto priemonės markė	Valstybinis numeris	Garažinis numeris	Pagaminimo metai	Sėdimų vietų skaičius su vairuotoju	Autobusų amžius
1.	MERCEDES BENZ 311	AFH629	22	2004	20	16
2.	MERCEDES BENZ 308	TVE651	18	2002	20	18
3.	VW LT 46	ACD 713	25	2004	20	16
4.	MERCEDES BENZ 308	UVT 786	30	2003	20	17
5.	MERCEDES BENZ 311	BBE295	33	2005	20	15
6.	IVECO DAILY	GEG 341	44	2012	20	8
7.	IVECO 50C15V	FGF 502	43	2009	20	11

Taip pat įgyvendinant 2023 m. rugsėjo 8 d. Keleivių vežimo Šilalės rajono savivaldybės vietinio (priemiestinio) reguliaraus susisiekimo kelių transporto maršrutais viešųjų paslaugų teikimo sutartį Nr. B6(B)-242 (7.64E), kurios įsigaliojimo terminas 2023-12-04 d., trijų metų laikotarpiui, keleivių vežimo autobusais paslaugai vykdyti (viešasis pirkimas), Šilalės rajono savivaldybės tarybos sprendimu Nr. T1-273, 2023-10-26, perduotas Šilalės rajono savivaldybei nuosavybės teise priklausantis turtas keleivių vežimo autobusais paslaugai vykdyti. 2023-10-31 d. pasirašyta Savivaldybės turto patikėjimo sutartis Nr. B6(Y)-115, trijų metų laikotarpiui, kurios pagrindu perduotas savivaldybei nuosavybės teise priklausantis turtas - elektriniai autobusai, 5 lentelė.

5 lentelė. Elektriniai autobusai:

Eil. Nr.	Transporto priemonės markė	Valst. numeris	Inventorinis Nr.	Naudojimo įmonėje pradžia	Sutarties termino pabaiga	Perduoto turto vertė, Eur	Pagaminimo metai	Sėdimų vietų skaičius su vairuotoju
1	ISUZU NOVOCITY VOLT	EA7319	102333	2023.12.04	2026.12.04	359128	2023	24
2	ISUZU NOVOCITY VOLT	EA7413	102332	2023.12.04	2026.12.04	359128	2023	24
3	ISUZU NOVOCITY VOLT	EA9705	102351	2023.12.04	2026.12.04	353320	2023	24
	Viso:					1071576		

Autobusai aprūpinti ugnies gesintuvais, avariniais ženklais, pirmos medicininės pagalbos rinkiniais. **2023 metų pabaigoje visų bendrovės veikloje naudojamų autobusų vidutinis amžius – 21 metai.**

Autobusų techninei būklei užtikrinti, autobusai remontuojami Bendrovės remonto bazėje. Autobusams keliami aukšti saugumo reikalavimai – techninė apžiūra atliekama 2-u kartus per metus (kas pusmetį), mokamas kelių mokestis (įsigyjamos kelių vinjetės), autobusai draudžiami privalomuoju civilinės atsakomybės draudimu, elektriniai autobusai kasko draudimu, juose važiuojantys keleiviai - keleivių draudimu.



Vietinio (priemiestinio) reguliaraus susisiekimo autobusų maršrutų analizė

2021 m. gruodžio 10 d. su Šilalės rajono savivaldybės administracija pasirašyta, vidaus sandorio sutarties pagrindu, Keleivių vežimo vietinio (priemiestinio) reguliaraus susisiekimo autobusų maršrutais paslaugų teikimo ir nuostolių kompensavimo sutartis, kuri įsigalioja 2022 m. sausio 1 dieną ir galioja iki 2026 m. gruodžio 31 dienos. Sutartyje numatyta taikyti 5 proc. rentabilumą, skaičiuojant per mėnesį patirtų nuostolių kompensacijos dydį. Šilalės rajono savivaldybės administracija kompensuoja UAB „Šilalės autobusų parkas“, patirtus nuostolius, susidariusius dėl būtinų keleivinio kelių transporto paslaugų teikimo visuomenei, vadovaujantis Lietuvos Respublikos susisiekimo ministro 2010 m. liepos 20 d. įsakymu Nr.3-457 patvirtinta Nuostolių, patirtų vykdant keleivinio kelių transporto viešųjų paslaugų išpareigojimus, kompensacijos apskaičiavimo tvarkos aprašu. Kompensacijų, skirtų padengti įmonės nuostolius, susidariusius dėl būtinų keleivinio kelių transporto paslaugų teikimo visuomenei per 2023 metus gauta 208,8 tūkst. Eur. Šia suma kompensuojamos patirtos tiesioginės sąnaudos vietinio susisiekimo maršrutuose. Pagal šią sutartį keleiviai pervežami 28 patvirtintais vietinio susisiekimo autobusų maršrutais.

Bendrovė dalyvauja Tauragė+ projekte, kuris svarbus keleivių vežėjams paslaugų plėtrai, infrastruktūros pritaikymui klientų poreikiams ir patogumui. Laimėjus Šilalės rajono savivaldybės paskelbtą viešąjį pirkimo konkursą, bendrovė 2023 m. rugsėjo 8 d. pasirašė Keleivių vežimo Šilalės rajono savivaldybės vietinio (priemiestinio) reguliaraus susisiekimo kelių transporto maršrutais viešųjų paslaugų teikimo sutartį Nr. B6(B)-242 (7.64E), kurios įsigaliojimo terminas 2023-12-04 d., trijų metų laikotarpiui, keleivių vežimo autobusais paslaugai vykdyti elektriniais autobusais. Pagal šią sutartį keleiviai pervežami 11 elektriniais vietinio susisiekimo autobusų maršrutais.

Bendrovė keleivius nuo 2020 m sausio 1 d iki 2023 m. spalio 1 dienos vežė nemokamai, o mokinius nuo tų pačių metų gruodžio 1 d. mokinių pavėžėjimo į mokyklą ir atgal vieno autobuso ridos kilometro įkainis buvo 1,34 Eur/km be PVM. Nuo 2023 m. spalio 1 d. įdiegta elektroninio bilieto sistema ir 2023 m. rugpjūčio 31 d. Šilalės rajono savivaldybės tarybos sprendimu Nr. T1-230 patvirtintos keleivių vežimo vietinio (priemiestinio) reguliaraus susisiekimo autobusų maršrutais bilietų kainos.

Vienkartinių (įsigyjamų autobuse) bilietų kainas:

Vienkartinio bilieto kaina – 1 Eur (su PVM)

Vienkartinio bilieto kaina su 50 proc. nuolaida – 0,50 Eur. (su PVM)

Vienkartinio bilieto kaina su 80 proc. nuolaida – 0,20 Eur. (su PVM)

Terminuotų elektroninių bilietų kainas:

30 dienų vardinio bilieto – 2 Eur (su PVM)

180 dienų vardinio bilieto – 8 Eur (su PVM)

365 dienų vardinio bilieto – 12 Eur (su PVM)

100 proc. važiavimo bilieto kainos nuolaida taikoma mokiniams pateikusiems mokinio pažymėjimą. Vežėjui iš savivaldybės biudžeto už kiekvieną mokinio kelionę apmokama vienkartinio bilieto kaina, t.y. 1 Eur su PVM.

6 lentelė.

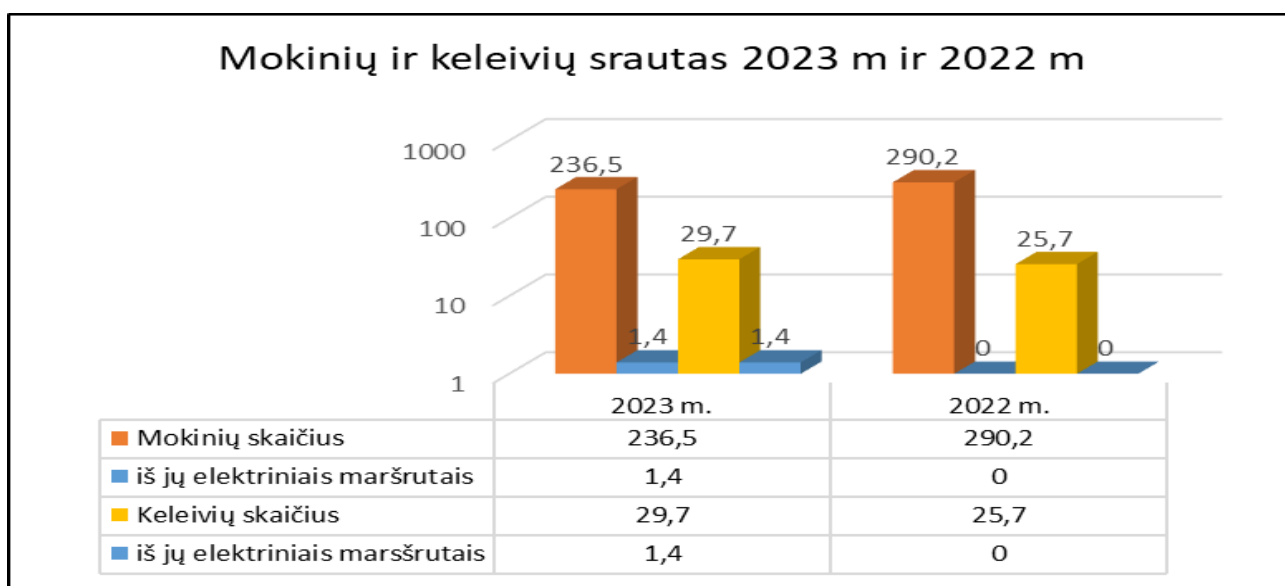
Elektrinių maršrutų sąrašas:

Eil. Nr.	Maršruto Nr.	Maršruto pavadinimas	Savaitės dienos
1	SE1-1	Šilalė-Upyna-Bijotai-Kryžkalis-Šilalė d.d.	I, III, V
2	SE1-2	Šilalė-Laukuva-Poežerė-Kaltinėnai -Šilalė d.d.	II, IV
3	SE4-10	Šilalė-Tauragė-Šilalė d.d.	I, II, III, IV, V
4	SE4-11	Šilalė-Tauragė-Šilalė,	VI
5	SE2-5	Šilalė-Kvėdarna-Lembas-Pajūralis -Kvėdarna - Šilalė d.d. m.m.m.	I, II, III, IV, V
6	SE3-9	Šilalė-Pajūris-Šilalė d.d. m.m.m.	I, II, III, IV, V
7	SE1-3	Šilalė-Obelynas-Upyna-Šilalė d.d. m.m.m.	I, II, III, IV, V

8	SE1-4	Šilalė-Kaltinėnai-Šilalė d.d. m.m.m.	I, II, III, IV, V
9	SE2-6	Šilalė-Kvėdarna-Lembas-Žadeikiai-Pajūralis-Šilalė m.a.m.	II, IV
10	SE3-7	Šilalė-Pajūris-Teneniai-Šilalė m.a.m.	I, III
11	SE3-8	Šilalė-Didkiemis -Šilalė m.a.m.	II, IV

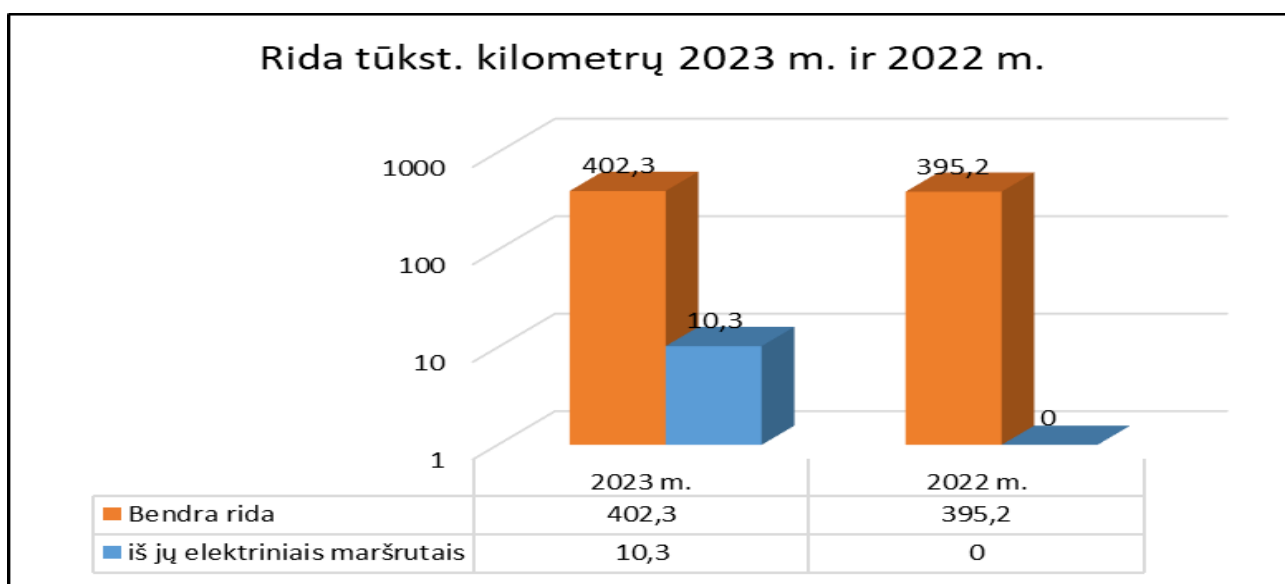
2023 metais kaip ir 2022 metais veikla buvo vykdoma be apribojimų. Keleiviai mokinių atostogų metu buvo vežami 9 vietinio susisiekimo maršrutais.

Vietinio susisiekimo maršrutais 2023 metais keleivių pervežta 29,7 tūkst. (iš jų elektriniais maršrutais – 1,4 tūkst.) (2022 m. 25,7 tūkst.), mokinių – 236,5 tūkst. (iš jų elektriniais maršrutais – 1,4 tūkst.) (2022 m. 290,2 tūkst.). Diagramoje pateiktas keleivių srautas palyginus su 2022 m išaugo apie 16 proc., mokinių srautas palyginus su praeitais metais išaugo apie 23 %.



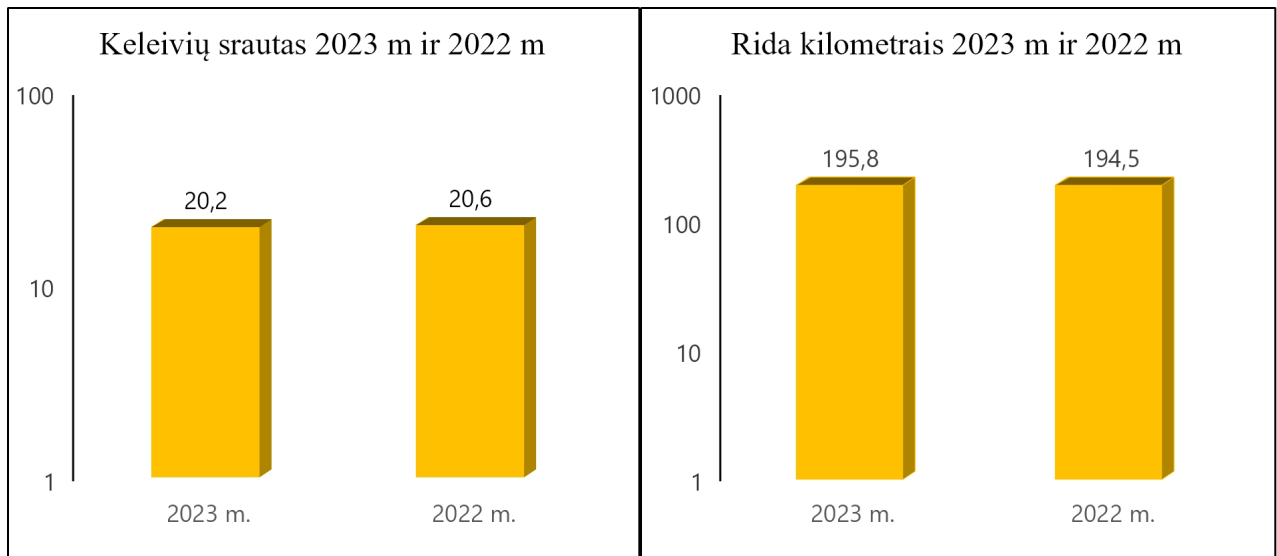
1 diagrama. Mokinių ir keleivių srautas tūkstančiais keleivių

Vietinio susisiekimo maršrutų rida sudarė 402,3 tūkst. km. (2022 m. – 395,2 tūkst. km.) Rida lyginant su praeitais metais, padidėjo apie 1,8 % dėl turimų elektrinių maršrutų.



2 diagrama. Rida vietinio susisiekimo maršrutuose

Tolimojo susisiekimo kryptys bei tvarkaraščiai, jų pakeitimai, atnaujinimai, nutraukimai yra derinami su Lietuvos transporto saugos administracija. Vadovaudamiesi Lietuvos Respublikos kelių transporto kodekso 16 straipsnio 1 dalies nuostatomis, keleivių vežimo tolimojo reguliaraus susisiekimo maršrutais konkrečius tarifų dydžius nustato vežėjas. Šiuo metu patvirtintas tolimojo susisiekimo maršrutais tarifo dydis 0,08 Eur/1 kel. km be PVM. Tolimojo susisiekimo veikla 2023 ir 2022 metais vykdyta be apribojimų. Keleiviai vežami 1 tolimojo susisiekimo maršrutu (Vilnius). 2023 metais turimo tolimojo susisiekimo maršruto rida sudarė 195,8 tūkst. km. (2022 m. 194,5 tūkst. km), keleivių pervežta– 20,2 tūkst. (2022 m. 20,6 tūkst.). Palyginus einamuosius metus su praėjusiais, didelių pokyčių nėra nei nuvažiuotos ridos bei pervežtų keleivių atžvilgiu.

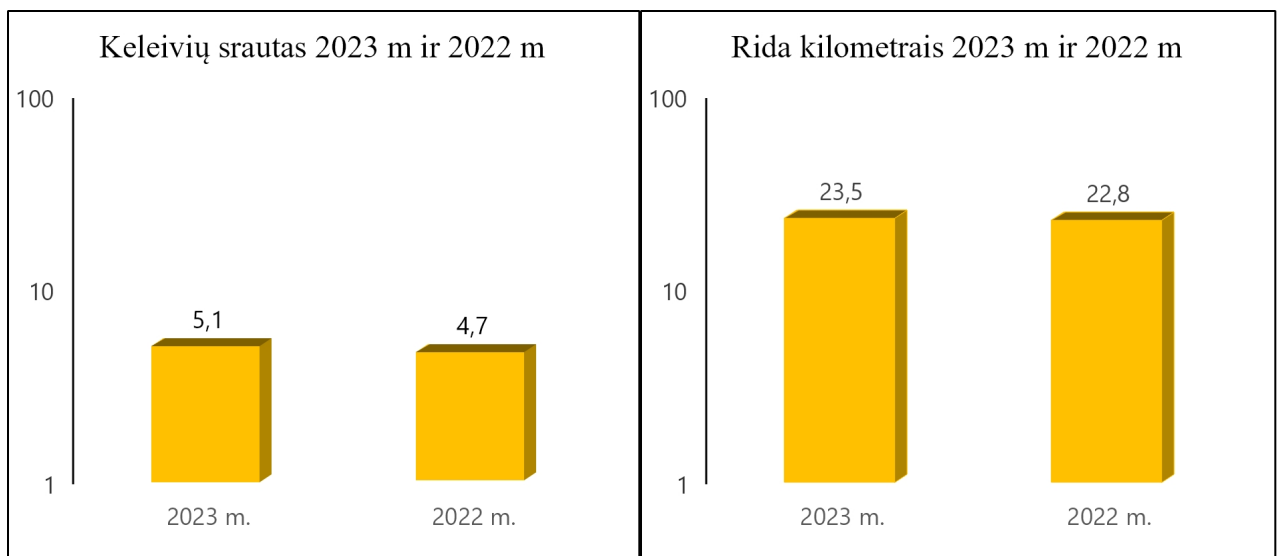


3 diagrama Keleivių srautas tūkstančiais keleivių

4 diagrama Rida tūkstančiais kilometrų

Užsakomųjų reisų analizė

Bendrovė turi galimybes papildomai teikti užsakomuosius reišus Lietuvoje. Užsakovams teikiamos paslaugos, tenkinant jų norus, teikiant norimų dydžių autobusus. Dažniausiai naudojasi turimais didelės talpos autobusais ekskursijoms su mokinių grupėmis. Per metus nuvažiuota rida užsakomaisiais reisais 23,5 tūkst. km. (2022 m. – 22,8 tūkst. km.). Keleivių pervežta 5,1 tūkst. kel. (2022 m. 4,7 tūkst. kel.) Palyginus 2023 metus su 2022 metais keliaujančių užsakomaisiais reisais srautas išliko stabilus.



5 diagrama. Keleivių srautas tūkstančiais keleivių

6 diagrama. Rida tūkstančiais kilometrų

Kitos veiklos analizė

Bendrovės tikslas siekti užsidirbti papildomų pajamų, teikiant kitokias nei su pavėžėjimo veikla susijusias paslaugas.

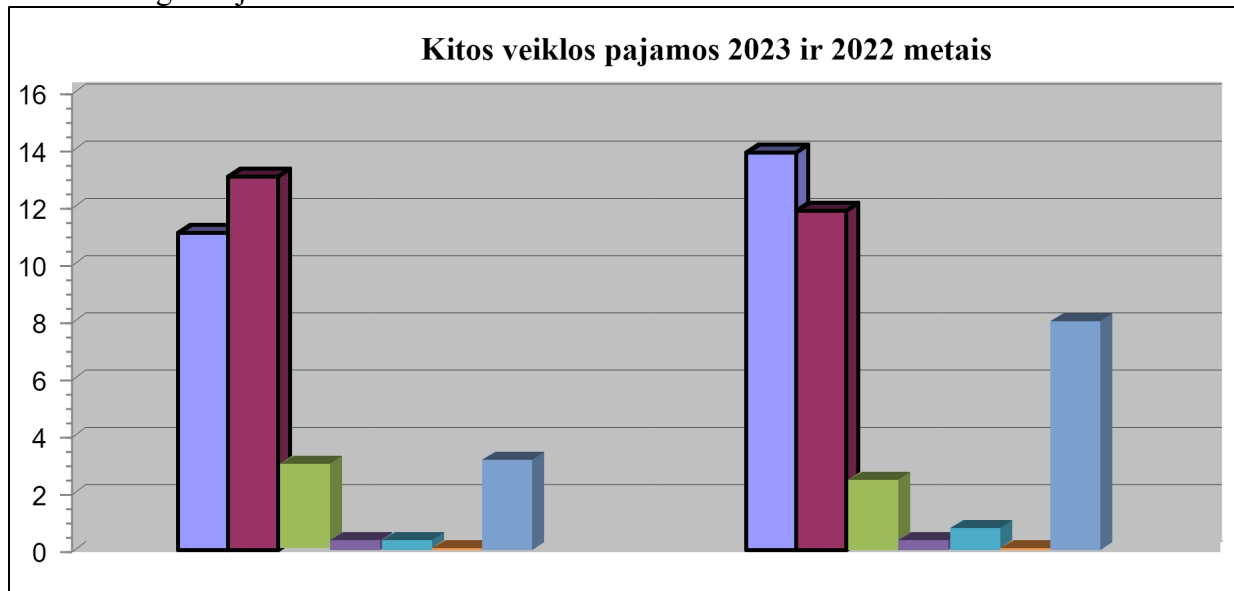
Siekiami paslaugas teikti kiekvienam klientui kuo patogiau ne tik autobuse, bet ir autobusų stotyje. Bendrovė iš klientų siuntas priima gabenimui tiek savo, tiek kitų autobusų parkų autobusais, išduoda klientams atgabentas siuntas iš kitų miestų. Kiekvienas atvykstantis arba išvykstantis autobusas registruojamas. Pagal susitarimą su kitais autobusų parkais renkamas įvažiavimo į stotį mokestis. Bendrovės stotis atitinka III kategoriją. Vadovaudamiesi LR kelių transporto kodekso 16 straipsnio 5 dalies nuostatomis, autobusų stotyje paslaugų teikimo vežėjams tarifus nustato paslaugų teikėjas. 2023 m. Bendrovės autobusų stotyje taikomas 3,50 Eur be PVM įkainis už tolimojo susisiekimo autobusų įvažiavimą į stotį, bei stotelių priežiūrą 0,03 Eur be PVM už stotelę .

Bendrovė nuomoja juridiniams ir fiziniams asmenims autobusų parko teritorijoje esančioje aikštelėje 16 vietų kroviniams transporto priemonėms bei autobusų stotyje taksi aikšteles 3 vietas. Kroviniams transporto priemonėms vienos vietos nuomos kaina yra 24,79 Eur be PVM, o taksi aikštelės vienos vietos nuomos kaina yra 8,26 Eur be PVM. Bendrovė iki šių metų gegužės mėnesio nuomojo ir negyvenamas patalpas esančias adresu Pūtvės Pilies g. 3, Šilalė, pramogų ir poilsio organizavimo veiklai (sporto šaka „smiginis“).

Bendrovė remonto bazę naudoja ne tik nuosavų transporto priemonių remontui, bet ir klientams teikiamos padangų montavimo, balansavimo paslaugos. Paslaugų kainos patvirtintos 2014 m rugsėjo 25 d. Šilalės rajono savivaldybės tarybos nutarimu Nr. T1-207.

2023 m. nurašytos ir parduotos metalo supirktuvei, penkios transporto priemonės už kurias gauta 2,5 tūkst. Eur be PVM.

Visos aukščiau išvardintos kitos pajamos priskiriamos kitai veiklai, ir šios veiklos pajamų analizė pateikta 7 diagramoje.



7 diagrama. Kitos veiklos pajamų analizė tūkstančiais eurų be PVM

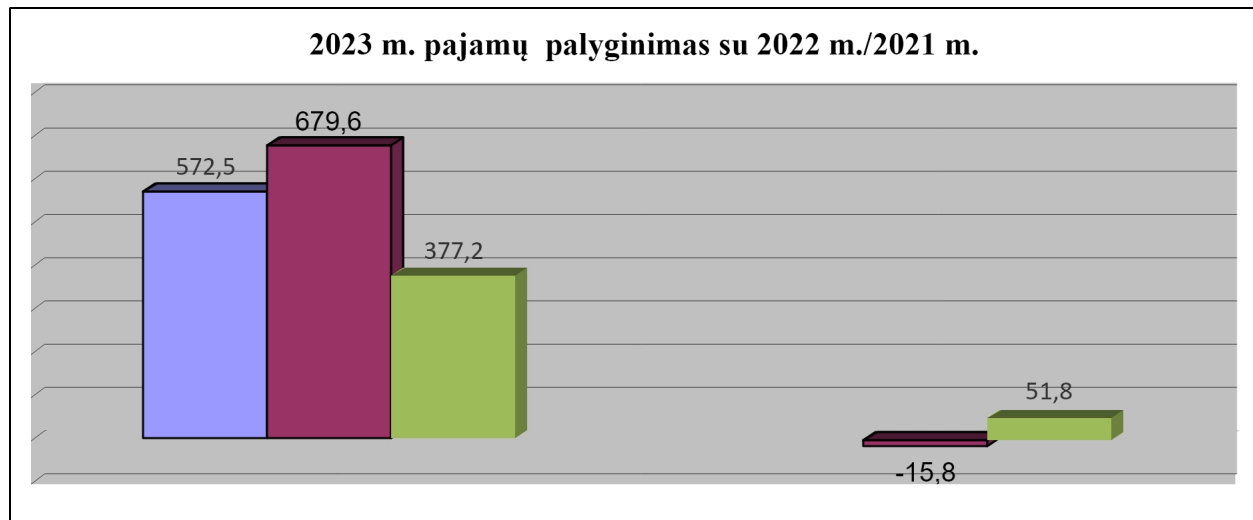
Finansinių rodiklių analizė

2023-12-31 d. duomenimis bendrovė ilgalaikio turto likutine verte turi už 245,7 tūkst. Eur be PVM. Per 2023 metus turto įsigyta už 8,6 tūkst. Eur be PVM. Per metus nurašyta nusidėvėjęs, nebetinkamas eksploatuoti turtas už 47,8 tūkst. Eur be PVM. Metinės turto nusidėvėjimo sąnaudos sudaro 44,3 tūkst. Eur.

Bendrovė 2023 metais paslaugų atliko už 572,5 tūkst. Eur (2022 metais už 679,6 tūkst. Eur; 2021 metais už 377,2 tūkst. Eur). Pajamos už paslaugas 2023 metais, lyginant su 2022 metais, sumažėjo 107,1 tūkst. Eur, su 2021 metais didesnės 195,3 tūkst. Eur. Pajamų sumažėjimą, palyginus

Elektroninio dokumento nuorašas

su praeitais metais, lėmė nuo 2023 m. spalio 1 d. įdiegus elektroninio bilieto sistemą, dėl kurios buvo pakeista už keleivių ir moksleivių pavėžėjimą atskaitymo tvarka. Ataskaitiniais metais už mokinių pavėžėjimą gauta 349,2 tūkst. Eur, už keleivių, turinčių teisę į lengvatas pavėžėjimą tolimojo susisiekimo maršrutais – 38,6 tūkst. Eur, už lengvatinių keleivių pavėžėjimą vietinio susisiekimo maršrutais – 12,9 tūkst. Eur. Iš keleiviams parduotų bilietų gauta 101,3 tūkst. Eur, iš užsakomųjų reisų – 33,0 tūkst. Eur, iš kitos veiklos – 31,3 tūkst. Eur, už atliktas paslaugas elektriniais maršrutais – 6,2 tūkst. Eur.



8 diagrama. Pajamų palyginimas

Ataskaitiniais metais Bendrovė uždirbdama šias pajamas patyrė – 597,6 tūkst. Eur išlaidų. 2022 metais patyrė 666,8 tūkst. Eur išlaidų, 2021 metais patyrė 370,9 tūkst. Eur išlaidų.

7 lentelė. Sąnaudų pokytis

Sąnaudų analizė

Pavadinimas	2023 m.	2022 m.	2021 m.	Pokytis Eur. su 2022 m.	Pokytis Eur. su 2021 m.	Pokytis proc. su 2022 m.	Pokytis proc. su 2021 m.
Atlyginimas	509,4	432,7	390,9	76,7	118,5	17,7	30,3
Sodra	9,2	7,9	7,1	1,3	2,1	16,5	29,6
Ilgalaikio turto nusidėvėjimas	44,3	43,1	41,2	1,2	3,1	2,8	7,5
Degalai ir tepalai	131,7	152,1	63,2	-20,4	68,5	-13,4	108,4
Elektros energija autobusams	1,4	0	0	1,4	1,4	0,0	0,0
Atsarginės dalys ir medžiag.	38	33,2	27,3	4,8	10,7	14,5	39,2
Išlaidos elektrai	4,2	7,2	5	-3	-0,8	-41,7	-16,0
Išlaidos vandeniui	0,8	0,4	0,3	0,40	0,50	100,0	166,7
Išlaidos bankams už patarn.	0,5	0,4	0,3	0,10	0,20	25,0	66,7
Išlaidos mobiliems telefon.	0,3	0,3	0,5	0,0	-0,2	0,0	-40,0
Išlaidos telekomui	1,1	1,4	1,0	-0,3	0,1	-21,4	10,0
Nekilnojamo turto mokestis	1,8	1,8	1,8	0,0	0	0,0	0,0
Gamtos taršos mokestis	1,3	0,6	0,6	0,7	0,7	116,7	116,7
Žemės mokestis	0,9	0,9	0,8	0	0,1	0,0	12,5
Keleivių draudimas	0,2	0,1	0,2	0,1	0,0	100,0	0,0
Transporto priemonių sav.m.	2,1	2,0	2,2	0,1	-0,1	5,0	-4,5
Kitos išlaidos	35,5	34,5	20,3	1	15,2	2,9	74,9
Sukauptos sąnaudos	13,4	12,4	9,9	1	3,5	8,1	35,4
Kitos finansinės veiklos sąn.	0	0	0	0	0,0	0,0	0,0
Už bilietų pardavimą	10,3	8,7	3	1,6	7,3	18,4	243,3
Iš viso:	806,4	739,7	575,6	66,7	230,8	9,0	40,1
Nuostolingų maršrutų kompensavimas	-208,8	-72,9	-78,6	-135,9	-130,2	186,4	165,6
Darbo užmokesčio subsidijos už prastovas	0	0	-126,1	0	126,1	0,0	0,0

Iš viso: (be kompensacijų)	597,6	666,8	370,9	-69,2	226,7	-10,4	61,1
----------------------------	-------	-------	-------	-------	-------	-------	------

Ataskaitinius metus palyginus su praėjusiais metais Bendrovės sąnaudos sumažėjo 69,2 tūkst. Eur. Sąnaudų mažėjimą įtakojo degalų bei elektros energijos kainų pokytis rinkoje. 2023 m. pabaigoje infliacija vidutiniškai siekė 9,1 proc. (2022 m – 20 proc.) Ne visos sąnaudos mažėjo, nuo 2023 m. sausio 1 d. Lietuvos Respublikos Vyriausybės 2022 m. spalio 7 d. nutarimu Nr.1014, 15 proc. padidino minimalią mėnesinę algą iki 840 Eur. (2022 m – 730 Eur).

Palyginus su praėjusiais metais darbo užmokesčio sąnaudos padidėjo 17,7 %, ir sudaro didžiausią dalį, 63,0 proc. (509,4 tūkst. Eur) visų Bendrovės sąnaudų. Degalų sąnaudos sumažėjo iki 13,4 % (20,4 tūkst. Eur). Dėl dyzelinių autobusų dažno gedimo išaugo atsarginių dalių sąnaudos 14,5 % (4,8 tūkst. Eur). Dėl kainų pokyčio rinkoje elektros energijos sąnaudos sumažėjo 41,7 %. Palyginus su praeitais metais nusidėvėjimo sąnaudos padidėjo 2,8 %, ir tai rodo, kad veikloje šiek tiek sumažinam nusidėvėjusio turto naudojimą.

Bendrovė 2023 metus užbaigė su 25,1 tūkst. Eur nuostoliu. Šio nuostolio didžiąją dalį sudaro vasarą mokinių atostogų metu susidarę nuostoliai, kurių per paskutinį metų ketvirtį, nepavyko sumažinti dėl sumažėjusių pajamų įvedus elektroninio bilieta sistemą. 2022 metus baigė su 12,8 tūkst. Eur pelnu, 2021 m. su 6,3 tūkst. Eur pelnu. Lyginant su 2022 m pelningumas sumažėjo 37,9 tūkst. Eur, o lyginant su 2021 m. pelningumas sumažėjo 31,4 tūkst. Eur.

Išstatinio kapitalo struktūros analizė:

Įmonei metus užbaigus nuostolingai, nuosavas kapitalas sudaro 87 proc. nuo įstatinio kapitalo sumos, t.y. 153,9 Eur daugiau negu AB įstatymo reikalavimas (ne< 50% ĮK). Palyginus su 2022 metais apie 16,3 proc. sumažėjo.

Vadovaudamasi bendrovės 2021-2025 m. veiklos strategija, Bendrovė atliko veiklos įvertinimą ir jos kaitą:

Finansinis įvertinimas

8 lentelė. Pelningumas, likvidumas, turto apyvartumas.

Eil. Nr.	Finansinės būklės rodikliai		Rodiklio reikšmė			Orientacinis vertinimo lygis				
			2023 m.	2022 m.	2021 m.	Labai gaus	Gaus	Pateikt	Nepateikt	Blogas
	Pajamų apsaugos rodikliai									
1.	Grynasis pelningumas	(grynasis pelnas/pardavimo pajamos) x 100	-4,6	1,9	1,7	>25	>10	<10	<5	<0
2.	Grynojo likvidumo koeficientas	trumpalaikis turtas/ trumpalaikiai įsipareigojimai	3,9	3,9	4,3	>2,0	>1,5	>1,2	<1,2	<1,0
3.	Turto apyvartumas (gamyboje/praktyboje)	pardaviniai ir paslaugos/turtas	1,4	1,4	0,8	>2,0 >5,0	>1,0 >3,0	1,0 3,0	<1,0 <3,0	
4.	Ilgalaikio turto apyvartumas (gamyboje/praktyboje)	pardaviniai/ilgalaikis turtas	1,2	2,3	1,5	>1,5 >10,0	>1,0 >3,0	1,0 3,0	<1,0 <3,0	

Grynasis pelningumo koeficientas, tai įmonės veiklos finansinis rezultatas, vienas iš svarbiausių (jei ne svarbiausias) dydis įmonės savininkams. Grynasis pelningumas, kaip pardavimo pajamų ir grynojo pelno koeficientas gerai apibūdina galutinį įmonės veiklos pelningumą. Piniginė išraiška rodo kiek 1-nam pardavimų eurui tenka grynojo pelno.

Bendrasis likvidumo koeficientas dar vadinamas einamuoju likvidumo koeficientu parodo įmonės sugebėjimą savo trumpalaikiu turtu padengti trumpalaikius įsipareigojimus. Vertė parodo kiek vienas trumpalaikių įsipareigojimų euras dengiamas trumpalaikiu turtu. Reikšmė mažesnė nei vienetas leidžia daryti prielaidą, kad įmonė gali nevykdyti trumpalaikių įsipareigojimų.

Turto apyvartumo rodiklis parodo turto apyvartų skaičių per metus, arba koeficientą išreiškus eurai kiek 1-nam turto eurui tenka pardavimų.

Ilgalaikio turto apyvartumas parodo kiek kartų "apsiverčia" ilgalaikis turtas lyginant su pardavimais per pasirinktą laiko periodą (dažniausiai metai). Kuo rezultatas mažesnis, tuo mažesnis yra ilgalaikio turto efektyvumas lyginant su pardavimais.

Skolinių įsipareigojimų analizė

2023 metais Savivaldybės biudžete buvo paskirta 611,0 tūkst. Eur suma. Per ataskaitinius metus Šilalės rajono savivaldybei sąskaitų už paslaugas ir įsipareigojimus pateikta už 610,3 tūkst. Eur, iš jų už mokinių pavėžėjimą 380,6 tūkst. Eur, lengvatinių keleivių pavėžėjimą – 14,1 tūkst. Eur., už nuostolingų maršrutų kompensavimą – 208,8 tūkst. Eur už keleivių vežimo paslaugą elektriniais maršrutais – 6,8 tūkst. Eur. Per 2023 metus iš Savivaldybės biudžeto pervesta į Bendrovės sąskaitą 530,9 tūkst. Eur. įskaitant praėjusių metų skolą 18,4 tūkst. Eur. 2023 metų pabaigai Šilalės savivaldybė skolinga liko 97,8 tūkst. Eur. Lietuvos transporto saugos administracija už lengvatinių keleivių pavėžėjimą tolimojo susisiekimo maršrutais 3,5 tūkst. Eur Bendrovei už patarnavimus klientai liko skolingi 6,5 tūkst. Eur (9 lentelė).

9 lentelė. Gautinos sumos

(tūkst. Eur)

UAB „Kautra“ įsiskolinimas už parduotus bilietus	2,3
UAB „Tolimojo keleivinio transporto kompanija už parduotus bilietus	2,2
UAB „Tauragės autobusų parkas“ už įvažiavimus į stotį	0,1
AB „Vilkyškių pieninė“	0,3
IĮ „Hidrema“	0,3
Kitų pirkėjų įsiskolinimas	1,3
Iš viso:	6,5

Per vienerius metus mokėtinos sumos ir trumpalaikiai įsipareigojimai sudaro **52,6 tūkst. Eur**:

Skolos tiekėjams, kurias reikės sumokėti per vienerius metus, yra **18,2 tūkst. Eur**, (iš jų UAB „Fleet union“ už kurą – 13,8 tūkst. Eur, UAB „Eurobiuras“ už paslaugą - 1,9 tūkst. Eur, UAB „Ignitis“ ir ESO už elektrą -0,6 tūkst. Eur ir kt. už 1,9 tūkst. Eur). Su darbo santykiais susiję įsipareigojimai (atlyginimai, atostoginiai, įmokos sodrai, gyventojų pajamų mokestis) – **41,2 tūkst. Eur**. Pelno mokesčio įsipareigojimai (avansinis pelno mokestis) – **(-1,2) tūkst. Eur**. Kitos mokėtinos sumos - nekilnojamo turto mokestis 0,5 tūkst. Eur ir PVM mokestis (grąžintinas -6,1 tūkst. Eur)– **(-5,6 tūkst. Eur)**. Šie įsipareigojimai mažesni už turimą trumpalaikį turtą (206,5 tūkst. Eur.) 154,0 Eur. suma t.y. apie 4 kartus. Tai rodo, kad bendrovė moki ir palyginus su 2022 m. įsipareigojimų bei trumpalaikio turto santykis liko stabilus.

Po vienerių metų kitos mokėtinos sumos sudaro **38,5 tūkst. Eur atostoginių kaupiniai**. Palyginus su praeitais metais išaugo apie 7 proc. Tai lėmė vidutinio darbo užmokesčio augimas.

10. lentelė. Įsiskolinimo analizė

Eil. Nr.	Finansinės būklės rodikliai		Rodiklio reikšmė			Orientacinis vertinimo lygis				
	Pajamų apsaugos rodikliai		2023 m.	2022 m.	2021 m.	Labai gerai	Gerai	Pateiktai	Nepateiktai	Blogai
1.	Įsiskolinimo koeficientas	(visi įsipareigojimai/turtas) x 100	20,1	18,1	16,9	<30	<50	<70	>70	>100
2.	Trumpalaikio įsiskolinimo koeficientas	(trumpalaikiai įsipareigojimai/turtas) x 100	11,6	10,4	9,9	<5	<30	<60	>60	100
3.	Ilgalaikio įsiskolinimo koeficientas	(ilgalaikiai įsipareigojimai/turtas) x 100	8,5	7,6	7	<30	<50			

Įsiskolinimo koeficientas, dar vadinamas ir skolos koeficientu, parodo kiek 1-nam turto eurui tenka skolų. Kuo rodiklio reikšmė žemesnė, tuo skolos labiau padengtos turtu. Laikoma, kad koeficiento reikšmei esant žemiau 50 būklė yra gera, reikšmei esant virš 70 būklė laikoma nepatenkinama.

5. VIDAUS IR IŠORĖS VEIKSNIAI

Bendrovės finansinė būklė priklauso nuo Lietuvos Respublikos ekonominės situacijos, Lietuvos Respublikos Vyriausybės nutarimų (mokesčių korekcijų, minimalaus atlyginimo pakeitimų ir kt.), Šilalės rajono savivaldybės tarybos patvirtintų keleivių vežimų kainų. Didelę įtaką daro kainų pokyčiai (kuro, atsarginių dalių).

Nedidelis keleivių skaičius įtakoja mažesnių ir ekonomiškėsių bei ekologiškų autobusų poreikį, tačiau vežant mokinius iš atokesnių vietovių išlieka didesnių, ekonomiškų ir ekologiškų autobusų poreikis. Mažinant veiklos sąnaudas ir optimizuojant personalo skaičių – būtina plėsti ir diegti naujas informacines technologijas, kurios palengvintų vidinių procesų valdymą, kontrolę ir užtikrintų darbių operacijų efektyvumą.

6. AUDITO REKOMENDACIJOS

Bendrovė pildo metinių finansinių ataskaitų rinkinį kurį sudaro:

- Balansas;
- Pelno (nuostolio) ataskaita;
- Nuosavo kapitalo pokyčių ataskaita;
- Pinigų srautų ataskaita;
- Aiškinamasis raštas;
- Metinis pranešimas.

2022 metų finansinių ataskaitų auditą atliko UAB „Kristalina“.

Įmonės 2022 metų finansinės ataskaitos sudarytos pagal atnaujintus Lietuvos Respublikos Verslo apskaitos standartus (VAS).

Esminių Apskaitos politikos pakeitimų per audituotus metus nebuvo. Įmonės Aiškinamasis raštas parengtas pagal Verslo apskaitos ir finansinės atskaitomybės standartus (6 VAS). Finansinių ataskaitų Aiškinamajame rašte yra išsamiai ir aiškiai pateikta svarbi informacija apie Įmonės finansinės būklės bei veiklos rezultatus. Jame pateikta informacija sutampa su finansinių ataskaitų suvestiniais duomenimis.

7. NUMATOMI PLANAI IR PROGNOZĖS

Bendrovė atlieka ilgalaikį strateginį planavimą, tai padeda nustatyti Bendrovės plėtros kryptis ir reikalingas investicijas.

Pagal finansines galimybes viena iš svarbiausių planuojamų investicijų yra 50 vietų autobuso įsigijimas vietinio susisiekimo maršrutams vykdyti, bei elektros galios didinimas iki 100 kW autobusų įkrovimo stotelėms. Techninės sąlygos parengtos, jų vertė sudaro 16,0 tūkst. Eur.

Bendrovė, savo strategijoje, toliau gerins paslaugų kokybės užtikrinimą, eismo saugumo, darbuotojų saugos ir sveikatos bei aplinkosaugos sistemose. Dalinis einamasis dirbtuvių ir jose esančių duobių remontas atliktas. Jei leis finansinės galimybės, tikimės remonto darbus užbaigti, šias metais.

Nuo 2023 m. balandžio 1 d. pratęsta „Keleivių vežimo tolimojo reguliaraus susisiekimo kelių transporto maršrutais sutartis“ iki 2023 m. birželio 30 d. Šiam terminui pasibaigus sudaryta Sutartis dėl keleivių vežimo, kuri galioja iki 2024 m. gruodžio 31 d. Kad Bendrovė galėtų pratęsti tolimojo susisiekimo veiklą turi dalyvauti konkurse naujiems vežėjams parinkti. Tačiau neatitinka Potencialių vežėjų parinkimo vežti keleivius tolimojo susisiekimo maršrutais nuostatuose keliamų reikalavimų. Transporto priemonė turi būti ne senesnes kaip 14 metų ir ne žemesnio kaip Euro 5 išmetamųjų teršalų lygio, nuo 2026 m. ne senesnė kaip 10 metų bei pritaikytos asmenims, turintiems riboto judumo, klausos ar regos negalią.

Bendrovė nėra finansiškai pajėgi įgyvendinti pirkimo techninių reikalavimų, ko pasėkoje gali tecti atsisakyti tolimojo susisiekimo paslaugos teikimo.

DETALŪS METADUOMENYS	
Dokumento sudarytojas (-ai)	Šilalės rajono savivaldybė
Dokumento pavadinimas (antraštė)	Dėl Uždarnosios akcinės bendrovės „Šilalės autobusų parkas“ 2023 metų finansinių ataskaitų rinkinio ir metinės veiklos ataskaitos tvirtinimo
Dokumento registracijos data ir numeris	2024-04-27 Nr. T1-111
Dokumento gavimo data ir dokumento gavimo registracijos numeris	2024-04-30 Nr. V1-23 (2.3)
Parašą sukūrusio asmens vardas, pavardė ir pareigos	Tadas Bartkus Meras Meras
Parašo sukūrimo data ir laikas	2024-04-29 02:07
Pagrindinio dokumento priedų skaičius	0
Programinės įrangos, kuria naudojantis sudarytas elektroninis dokumentas ir parašas, pavadinimas	Dokumentų valdymo sistema „Kontora“
Dokumento nuorašo parengimo data ir jį parengęs darbuotojas	2024-05-02 Silva Tamošaitienė
