



VĮ KLAIPĖDOS VALSTYBINIO JŪRŲ UOSTO DIREKCIJA

**VĮ KLAIPĖDOS VALSTYBINIO JŪRŲ UOSTO DIREKCIJOS
2015 M. METINIŲ FINANSINIŲ ATASKAITŲ RINKINYS**

Klaipėda
2016 m.

TURINYS

Balansas

Pelno (nuostolių) ataskaita

Pinigų srautų ataskaita

Nuosavo kapitalo pokyčių ataskaita

Aiškinamasis raštas

VĮ KLAIPĖDOS VALSTYBINIO JŪRŲ UOSTO DIREKCIJA

(įmonės pavadinimas)

240329870, J. JANONIO g. 24, LT-92251 KLAIPĖDA

(įmonės kodas, adresas, kiti duomenys)

PATVIRTINTA

Lietuvos Respublikos

susisiekimo ministro

2016 m. _____ d.

įsakymu Nr. _____

20 15 m. gruodžio 31 d. **BALANSAS**

20 16 m. vasario 25 d. Nr. B-2016-41

(ataskaitos sudarymo data)

2015 metai

(ataskaitinis laikotarpis)

Eurai

(ataskaitos tikslumo lygis ir valiuta)

Eil. Nr.	Turtas	Pastabos Nr.	Finansiniai metai 2015-12-31	Praėję finansiniai metai 2014-12-31
A.	Ilgalaikis turtas		497767920	495462092
I.	NEMATERIALUSIS TURTAS	1	1551458	1833731
I.1	Licenzijos	1	91856	344444
I.2	Programinė įranga	1	1238607	1287116
I.3	Kitas nematerialusis turtas	1	220995	202171
II.	MATERIALUSIS TURTAS	2	496215314	493625014
II.1	Žemė	2	55994247	55994247
II.2	Pastatai ir statiniai	2	411050153	392813309
II.3	Mašinos ir įrengimai	2	31991	30745
II.4	Transporto priemonės	2	3380810	4119127
II.5	Kita įranga, prietaisai, įrankiai ir įrenginiai	2	2250203	2174010
II.6	Nebaigta statyba	2	23198477	38081470
II.7	Kitas materialusis turtas	2	309433	412106
III.	FINANSINIS TURTAS			
III.1	Kitas finansinis turtas			
IV.	KITAS ILGALAIKIS TURTAS	3	1148	3347
IV.1	Kitas ilgalaikis turtas	3	1148	3347
B.	Trumpalaikis turtas		29547218	17365929
I.	ATSARGOS, IŠANKSTINIAI APMOKĖJIMAI IR NEBAIGTOS VYKDYTI SUTARTYS	4	1483053	687559
I.1	Atsargos	4	1397734	571646
I.1.1	Žaliavos ir komplektavimo gaminiai	4	888918	571646
I.1.2	Ilgalaikis materialusis turtas, skirtas parduoti	4	508816	
I.2	Išankstiniai apmokėjimai	4	85319	115913
II.	PER VIENERIUS METUS GAUTINOS SUMOS		4922489	5160759
II.1	Pirkėjų įsiskolinimas	5	3805511	4604340
II.2	Kitos gautinos sumos	6	1116978	556419
III.	KITAS TRUMPALAIKIS TURTAS	7	9000000	3527340
III.1	Trumpalaikės investicijos			
III.2	Terminuoti indėliai	7	9000000	3527340
IV.	PINIGAI IR PINIGŲ EKVIVALENTAI	7	14141676	7990271
IV.1	Pinigai ir pinigų ekvivalentai	7	14141676	7990271
	TURTAS IŠ VISO		527315138	512828021

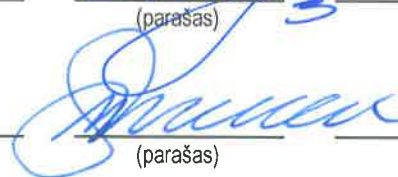
Eil. Nr.	NUOSAVAS KAPITALAS IR ĮSIPAREIGOJIMAI	Pastabos Nr.	Finansiniai metai 2015-12-31	Praėję finansiniai metai 2014-12-31
C.	Nuosavas kapitalas		457784645	433038142
I.	ĮMONĖS SAVININKO KAPITALAS	8	24103974	22899007
II.	TURTA, KURIS PAGAL ĮSTATYMUS GALI BŪTI TIK VALSTYBĖS NUOSAVYBĖ, ATITINKANTIS KAPITALAS	8	384004823	384234734
III.	PERKAINOJIMO REZERVAS (REZULTATAI)			
IV.	REZERVAI	9	25904401	3242167
IV.1	Privalomasis	9	2500450	2500450
IV.2	Kiti rezervai	9	23403951	741717
V.	NEPASKIRSTYTASIS PELNAS (NUOSTOLIAI)		23771447	22662234
V.1	Ataskaitinių metų pelnas (nuostoliai)		23771447	22662234
V.2	Ankstesnių metų pelnas (nuostoliai)			
D.	Dotacijos, subsidijos	10	54891423	53958356
E.	Mokėtinos sumos ir įsipareigojimai		14639070	25831523
I.	PO VIENERIŲ METŲ MOKĖTINOS SUMOS IR ILGALAIKIAI ĮSIPAREIGOJIMAI	11	9644512	15434995
I.1	Finansinės skolos	11	9644512	15434995
I.1.1	Lizingo (finansinės nuomos) ar panašūs įsipareigojimai			
I.1.2	Kredito įstaigoms	11	9644512	15434995
II.	PER VIENERIUS METUS MOKĖTINOS SUMOS IR TRUMPALAIKIAI ĮSIPAREIGOJIMAI	12	4994558	10396528
II.1	Ilgalaikių skolų einamųjų metų dalis	12	1952204	5106519
II.2	Skolos tiekėjams	12	1960191	2814416
II.3	Gauti išankstiniai apmokėjimai	12	52291	145956
II.4	Pelno mokesčio įsipareigojimai	12	21464	
II.5	Su darbo santykiais susiję įsipareigojimai	12	949174	926761
II.6	Kitos mokėtinos sumos ir trumpalaikiai įsipareigojimai	12	59234	1402876
	NUOSAVO KAPITALO IR ĮSIPAREIGOJIMŲ IŠ VISO:		527315138	512828021

GENERALINIS DIREKTORIUS
(įmonės vadovo pareigų pavadinimas)


(parašas)

ARVYDAS VAITKUS
(vardas ir pavardė)

EKONOMIKOS IR FINANSŲ DIREKTORIUS -
VYRIAUSIASIS FINANSININKAS
(vyriausiojo buhalterio pareigų pavadinimas)


(parašas)

MARTYNAS ARMONAITIS
(vardas ir pavardė)

VĮ KLAIPĖDOS VALSTYBINIO JŪRŲ UOSTO DIREKCIJA
(įmonės pavadinimas)

240329870, J. JANONIO g. 24, LT-92251 KLAIPĖDA

(įmonės kodas, adresas, kiti duomenys)

PATVIRTINTA
Lietuvos Respublikos
susisiekimo ministro
2016 m. _____ d.
įsakymu Nr. _____

20 15 m. gruodžio 31 d. **PELNO (NUOSTOLIŲ) ATASKAITA**

20 16 m. vasario 25 d. Nr. B-2016-41
(ataskaitos sudarymo data)

2015 metai (ataskaitinis laikotarpis)		Eurais (ataskaitos tikslumo lygis ir valiuta)		
Eil. Nr.	Turtas	Pastabos Nr.	Finansiniai metai 2015-12-31	Praėję finansiniai metai 2014-12-31
I.	PARDAVIMO PAJAMOS	13	54545825	49950311
II.	PARDAVIMO SAVIKAINA			
III.	BENDRASIS PELNAS (NUOSTOLIAI)		54545825	49950311
IV.	VEIKLOS SĄNAUDOS		27977689	24287629
IV.1	Bendrosios ir administracinės	14	27977689	24287629
V.	TIPINĖS VEIKLOS PELNAS (NUOSTOLIAI)		26568136	25662682
VI.	KITA VEIKLA		370252	317029
VI.1.	Pajamos	13	449329	374352
VI.2.	Sąnaudos	14	79077	57323
VII.	FINANSINĖ IR INVESTICINĖ VEIKLA		(3145477)	(3317477)
VII.1.	Pajamos	13	267499	199053
VII.2.	Sąnaudos	14	3412976	3516530
VIII.	PRASTINĖS VEIKLOS PELNAS (NUOSTOLIAI)		23792911	22662234
IX.	PAGAUTĖ			
X.	NETEKIMAI			
XI.	PELNAS (NUOSTOLIAI) PRIEŠ APMOKESTINIMĄ		23792911	22662234
XII.	PELNO MOKESTIS		21464	
XIII.	GRYNASIS PELNAS (NUOSTOLIAI)		23771447	22662234

GENERALINIS DIREKTORIUS
(įmonės vadovo pareigų pavadinimas)

(parašas)

ARVYDAS VAITKUS
(vardas ir pavardė)

EKONOMIKOS IR FINANSŲ DIREKTORIUS -
VYRIAUSIASIS FINANSININKAS
(vyriausiojo buhalterio pareigų pavadinimas)

(parašas)

MARTYNAS ARMONAITIS
(vardas ir pavardė)

VĮ KLAIPĖDOS VALSTYBINIO JŪRŲ UOSTO DIREKCIJA

(įmonės pavadinimas)

240329870, J.JANONIO g.24, LT-92251 KLAIPĖDA

(įmonės kodas, adresas, kiti duomenys)

PATVIRTINTA

Lietuvos Respublikos
susisiekimo ministro

2016 m. _____ d.

įsakymu Nr. _____

2015 m. gruodžio 31 d. **PINIGŲ SRAUTŲ ATASKAITA**

2016 m. vasario 25 d. Nr. B-2016-41

(ataskaitos sudarymo data)

2015 metai

(ataskaitinis laikotarpis)

Eurai

(ataskaitos tikslumo lygis ir valiuta)

Eil. Nr.	Straipsniai	Pastabos Nr.	Finansiniai metai 2015-12-31	Praėję finansiniai metai 2014-12-31
I.	Pagrindinės veiklos pinigų srautai			
I.1.	Grynasis pelnas (nuostoliai)		23771447	22662234
I.2.	Nusidėvėjimo ir amortizacijos sąnaudos		14846291	13444159
I.3.	Po vienerių metų gautinų sumų (padidėjimas) sumažėjimas		2199	(3347)
I.4.	Atsargų (padidėjimas) sumažėjimas		(826088)	29981
I.5.	Išankstinių apmokėjimų (padidėjimas) sumažėjimas		30594	32793
I.6.	Nebaigtų vykdyti sutarčių (padidėjimas) sumažėjimas			
I.7.	Pirkėjų įsiskolinimo (padidėjimas) sumažėjimas		798829	(608832)
I.8.	Kitų gautinų sumų (padidėjimas) sumažėjimas		(829366)	459833
I.9.	Kito trumpalaikio turto (padidėjimas) sumažėjimas			
I.10.	Ilgalaikių skolų tiekėjams ir gautų išankstinių apmokėjimų padidėjimas (sumažėjimas)			
I.11.	Trumpalaikių skolų tiekėjams ir gautų išankstinių apmokėjimų padidėjimas (sumažėjimas)		(947890)	(5991152)
I.12.	Pelno mokesčio įsipareigojimų padidėjimas (sumažėjimas)		21464	
I.13.	Su darbo santykiais susijusių įsipareigojimų padidėjimas (sumažėjimas)		22413	321841
I.14.	Atidėjinų padidėjimas (sumažėjimas)			
I.15.	Kitų mokėtinų sumų ir įsipareigojimų padidėjimas (sumažėjimas)		(1293217)	(1017283)
I.16.	Ilgalaikio materialiojo ir nematerialiojo turto perdavimo rezultatų eliminavimas		(2991)	(21320)
I.17.	Finansinės ir investicinės veiklos rezultatų eliminavimas		945775	457574
I.18.	Kitų nepiniginių straipsnių eliminavimas		1226650	289230
	Grynieji pagrindinės veiklos pinigų srautai		37766110	30055711
II.	Investicinės veiklos pinigų srautai			
II.1.	Ilgalaikio turto (išskyrus investicijas) įsigijimas		(18614956)	(23506520)
II.2.	Ilgalaikio turto (išskyrus investicijas) perdidimas		7070	43148
II.3.	Ilgalaikių investicijų įsigijimas			
II.4.	Ilgalaikių investicijų perdidimas			
II.5.	Paskolų suteikimas			
II.6.	Paskolų susigrąžinimas			
II.7.	Gautos palūkanos		10443	19620
II.8.	Kiti investicinės veiklos pinigų srautų padidėjimai		3527340	3475440
II.9.	Kiti investicinės veiklos pinigų srautų sumažėjimai		(9000000)	(3527340)
	Grynieji investicinės veiklos pinigų srautai		(24070103)	(23495652)

Eil. Nr.	Straipsniai	Pastabos Nr.	Finansiniai metai 2015-12-31	Praėję finansiniai metai 2014-12-31
III.	Finansinės veiklos pinigų srautai			
III.1.	Pinigų srautai, susiję su įmonės savininkais		1204967	-
III.1.1.	Įmonės savininko kapitalo didinimas		1204967	
III.1.2.	Į valstybės biudžetą sumokėta įmonės pelno dalis		-	-
III.2.	Pinigų srautai, susiję su kitais finansavimo šaltiniais		(8749569)	(5242429)
III.2.1.	Finansinių skolų padidėjimas		-	-
III.2.1.1.	Paskolų gavimas		-	-
III.2.1.2.	Obligacijų išleidimas			
III.2.2.	Finansinių skolų sumažėjimas		(9773505)	(5105557)
III.2.2.1.	Paskolų grąžinimas		(9516369)	(4716024)
III.2.2.2.	Sumokėtos palūkanos		(257136)	(389533)
III.2.2.3.	Lizingo (finansinės nuomos) mokėjimai			
III.2.3.	Kitų įmonės įsipareigojimų padidėjimas			
III.2.4.	Kitų įmonės įsipareigojimų sumažėjimas			
III.2.5.	Kiti finansinės veiklos pinigų srautų padidėjimai		3658261	2171701
III.2.6.	Kiti finansinės veiklos pinigų srautų sumažėjimai		(2634325)	(2308573)
	Grynieji finansinės veiklos pinigų srautai		(7544602)	(5242429)
IV.	Valiutų kursų pasikeitimo įtaka grynujų pinigų ir pinigų ekvivalentų likučiui		-	-
V.	Grynasis pinigų srautų padidėjimas (sumažėjimas)	7	6151405	1317630
VI.	Pinigai ir pinigų ekvivalentai laikotarpio pradžioje		7990271	6672641
VII.	Pinigai ir pinigų ekvivalentai laikotarpio pabaigoje	7	14141676	7990271

GENERALINIS DIREKTORIUS
(įmonės vadovo pareigų pavadinimas)


(parašas)

ARVYDAS VAIKTUS
(vardas ir pavardė)

EKONOMIKOS IR FINANSŲ DIREKTORIUS -
VYRIAUSIASIS FINANSININKAS
(vyriausiojo buhalterio pareigų pavadinimas)


(parašas)

MARTYNAS ARMONAITIS
(vardas ir pavardė)

VĮ KLAIPĖDOS VALSTYBINIO JŪRŲ UOSTO DIREKCIJA

(monės pavadinimas)

240329870, J. JANONIO g. 24, LT-92251 KLAIPĖDA

(monės kodas, adresas, kiti duomenys)

20 15 m. gruodžio 31 d. NUOSAVO KAPITALO POKYČIŲ ATASKAITA

PATVIRTINTA
Lietuvos Respublikos
susisiekimo ministro
2016 m. _____ d.
įsakymu Nr. _____

Nr. B-2016-41

20 16 m. vasario 25 d.

(ataskaitos sudarymo data)

2015 metai

(ataskaitinė laikotarpis)

Eurai

(ataskaitės tikslumo lygis ir valiuta)

	Įmonės savininko kapitalas	Turta, kuris pagal įstatymus gali būti tik valstybės nuosavybė, atitinkantis kapitalas	Privalomasis rezervas	Kiti rezervai				Nepaskirstytasis pelnas (nuostoliai)	IŠ VISO
				Rezervas darbuotojų socialiniams, kultūriniais ir panašioms tikslams	Rezervas darbuotojų kvalifikacijai kelti	Rezervas darbuotojų premijoms ir socialinio draudimo įmokoms nuo premijų	Rezervas turta, kuris pagal įstatymus gali būti tik valstybės nuosavybė, atitinkancio kapitalo formavimui		
1. 2013 m. gruodžio 31 d. likutis	22897766	360480030	2500450	334511	8689	340593	23592517	410154556	
2. Apskaitės politikos pakeitimo rezultatas								-	
3. Esminių klaidų taisymo rezultatas								-	
4. 2013 m. gruodžio 31 d. perskaiciuotas likutis	22897766	360480030	2500450	334511	8689	340593	23592517	410154556	
5. Ataskaitinio laikotarpio grynasis pelnas (nuostoliai)							22662234	22662234	
6. Į valstybės biudžetą mokama įmonės pelno dalis								-	
7. Sudaryti rezervai				334221	8689	398807	(24276310)	-	
8. Panaudoti rezervai				(334511)	(8689)	(340593)	683793	-	
9. Turta, kuris pagal įstatymus gali būti tik valstybės nuosavybė, atitinkancio kapitalo didinimas (mažinimas)	1241	23754704						220111	
10. Įmonės savininko kapitalo didinimas (mažinimas)								1241	
11. 2014 m. gruodžio 31 d. likutis	22899007	384234734	2500450	334221	8689	398807	22662234	433038142	
12. Ataskaitinio laikotarpio grynasis pelnas (nuostoliai)							23771447	23771447	
13. Į valstybės biudžetą mokama įmonės pelno dalis								-	
14. Sudaryti rezervai				649154	8689	609534	(23403951)	-	
15. Panaudoti rezervai				(334221)	(8689)	(398807)	741717	-	
16. Turta, kuris pagal įstatymus gali būti tik valstybės nuosavybė, atitinkancio kapitalo didinimas (mažinimas)		(229911)						(229911)	
17. Įmonės savininko kapitalo didinimas (mažinimas)	1204967							1204967	
18. 2015 m. gruodžio 31 d. likutis	24103974	384004823	2500450	649154	8689	609534	23771447	457784645	

GENERALINIS DIREKTORIUS
(monės vadovo pareigų pavadinimas)

ARYDAS VAITKUS
(vardas ir pavardė)

EKONOMIKOS IR FINANSŲ DIREKTORIUS - VYRIAUSIASIS FINANSININKAS
(vyriausiojo buhalterio pareigų pavadinimas)

MARTYNAS ARMONAITIS
(vardas ir pavardė)

**VĮ KLAIPĖDOS VALSTYBINIO JŪRŲ UOSTO DIREKCIJOS
2015 M. METINIŲ FINANSINIŲ ATASKAITŲ
AIŠKINAMASIS RAŠTAS**

I. BENDROJI DALIS

Valstybės įmonė Klaipėdos valstybinio jūrų uosto direkcija (toliau – Uosto direkcija arba įmonė) įregistruota Lietuvos Respublikos juridinių asmenų centre 1991 m. rugpjūčio 6 d. Įmonės kodas 240329870, buveinės adresas J. Janonio g. 24, Klaipėda.

Įmonė veiklą vykdo vadovaudamasi LR valstybės ir savivaldybės įmonių įstatymu, kitais LR įstatymais ir teisės aktais, įmonės savininko teises ir pareigas įgyvendinančios institucijos – Susisiekimo ministerijos – teisės aktais ir įmonės įstatais.

Uosto direkcijos tikslas – teikti viešąsias paslaugas eksploatuojant Klaipėdos valstybinį jūrų uostą, Šventosios valstybinį jūrų uostą ir valdant uostuose esančius valstybės nuosavybės objektus, atlikti LR Klaipėdos valstybinio jūrų uosto įstatyme ir Šventosios valstybinio jūrų uosto įstatyme Uosto direkcijai numatytas funkcijas ir vykdyti kitą veiklą, siekiant tenkinti viešuosius interesus.

Vidutinis darbuotojų skaičius 2014 metais buvo 241, 2015 metais – 244.

Iki 2014-12-31 finansinės ataskaitos buvo sudaromos litais (Lt). Nuo 2015-01-01 įvedus Lietuvos Respublikoje eurą, finansinė atskaitomybė vedama eurais. Pateiktose finansinėse ataskaitose sumos nurodytos eurais (Eur).

II. APSKAITOS POLITIKA

1. Finansinių ataskaitų parengimo pagrindas

Uosto direkcijos finansinės ataskaitos parengtos vadovaujantis Lietuvos Respublikoje buhalterinę apskaitą reglamentuojančiais teisės aktais, Verslo apskaitos standartais (toliau – VAS) ir Uosto direkcijoje patvirtinta apskaitos politika.

LRV 2010-07-14 nutarimu Nr. 1052 patvirtintame Valstybės valdomų įmonių veiklos skaidrumo užtikrinimo gairių apraše (toliau – Skaidrumo gairės) numatyta, kad įmonė apskaitą turėtų tvarkyti pagal tarptautinius apskaitos standartus, tačiau Uosto direkcija, atsižvelgdama į tai, kad Skaidrumo gairių nuostatų taikymas yra pagrįstas principu „laikykis arba paaiškink“ ir tarptautinių verslo apskaitos standartų taikymo reikalavimas nėra imperatyvus, ir vadovaudamasi LR buhalterinės apskaitos įstatymo 3 straipsnio nuostatomis, pasirinko apskaitą tvarkyti pagal Verslo apskaitos standartus (toliau – VAS).

Rengiant 2015 metų finansines ataskaitas, vadovautasi šiais bendraisiais apskaitos principais: įmonės principu, veiklos tęstinumu, periodiškumu, pastovumu, piniginio mato, kaupimo, palyginimo, atsargumo, neutralumo, turinio svarbos.

Finansiniai Uosto direkcijos metai sutampa su kalendoriniais metais.

2. Svarbiausių apskaitos principų apibūdinimas

Toliau išdėstomi svarbiausi apskaitos politikos aspektai, kuriais Uosto direkcija vadovavosi rengdama metinių finansinių ataskaitų rinkinį:

2.1. Nematerialusis turtas

Nematerialusis turtas Uosto direkcijos pripažįstamas, kai jis atitinka nematerialiojo turto apibrėžimą ir šiuos pripažinimo kriterijus:

- pagrįstai tikėtina, kad Uosto direkcija ateityje iš turto gaus ekonominės naudos;
- turto įsigijimo (pasigaminimo) savikaina gali būti patikimai įvertinta ir atskirta nuo kito turto vertės;

– Uosto direkcija gali tuo turtu disponuoti, jį kontroliuoti arba apriboti teisę juo naudotis kitiems;

– turto įsigijimo savikaina yra ne mažesnė už minimalią ilgalaikio nematerialiojo turto savikainą, įmonės nusistatytą visoms nematerialiojo turto grupėms (300 Eur).

Nematerialusis turtas apskaitoje registruojamas įsigijimo savikaina, finansinėse ataskaitose parodoma įsigijimo savikaina, atėmus sukauptą amortizaciją ir vertės sumažėjimo nuostolius ir pridėjus vertės sumažėjimo atstatymą.

Amortizacija skaičiuojama pagal tiesiogiai proporcingą (tiesinį) amortizacijos metodą per visą nematerialiojo turto naudingo tarnavimo laiką, kuris pagrindinėms nematerialiojo turto grupėms yra apytiksliai toks:

Nematerialiojo turto grupės	Naudingo tarnavimo laikas (metais)
Licencijos	3
Programinė įranga	5
Kitas nematerialusis turtas	4

Nematerialiojo turto eksploatavimo išlaidos priskiriamos to ataskaitinio laikotarpio, kuriuo jos buvo patirtos, sąnaudoms. Nematerialiojo turto atnaujinimo ar tobulinimo išlaidos, patirtos po jo įsigijimo ar sukūrimo, pripažįstamos sąnaudomis tuo ataskaitiniu laikotarpiu, kuriuo jos patiriamos, išskyrus atvejus, kai yra sukuriama iš esmės naujų funkcijų moduliai, kurių įsigijimo verte didinama esamo nematerialiojo turto vertė.

2.2. Ilgalaikis materialusis turtas

Ilgalaikis materialusis turtas pripažįstamas ir registruojamas apskaitoje, jei jis atitinka visus šiuos pripažinimo kriterijus:

– Uosto direkcija ketina jį naudoti ilgiau nei vienerius metus;

– Uosto direkcija pagrįstai tikisi gauti iš turto ekonominės naudos būsimaisiais laikotarpiais;

– Uosto direkcija gali patikimai nustatyti turto įsigijimo (pasigaminimo) savikainą;

– turto įsigijimo (pasigaminimo) savikaina yra ne mažesnė už minimalią ilgalaikio materialiojo turto savikainą, įmonės nusistatytą nešiojamosios kompiuterinės technikos ir nešiojamosios ryšių priemonių grupei (1000 Eur) ir visoms kitoms ilgalaikio materialiojo turto grupėms (300 Eur);

– Uosto direkcijai yra perduota rizika, susijusi su materialiuoju turtu.

Uosto direkcijos pagrindinės ilgalaikio materialiojo turto grupės yra:

1. Žemė.
2. Pastatai ir statiniai.
3. Mašinos ir įrenginiai.
4. Transporto priemonės.
5. Kita įranga, prietaisai, įrankiai ir įrenginiai.
6. Kitas materialusis turtas.
7. Nebaigta statyba.

Uosto direkcijos įsigytas ar pasigaminintas ilgalaikis materialusis turtas registruojamas apskaitoje įsigijimo (pasigaminimo) savikaina. Taikant įsigijimo savikainos būdą, ilgalaikis turtas apskaitomas iš įsigijimo savikainos atėmus sukauptą nusidėvėjimą bei jo vertės sumažėjimą ir pridėjus perkainojimą dėl turto indeksavimo bei vertės sumažėjimo atstatymą.

Ilgalaikio materialiojo turto indeksacija, vadovaujantis LR Vyriausybės nutarimais, buvo atlikta 1994 ir 1995 metais. Pagal VAS nuostatas indeksuoto ilgalaikio materialiojo turto vertė nekoreguojama, o per to turto tarnavimo laiką atskleidžiamas indeksavimo poveikis metinėms finansinėms ataskaitoms. Indeksavimo dydžiai parodomi ilgalaikio materialiojo turto judėjimo lentelės perkainojimo eilutėse.

Žemė Uosto direkcijos apskaitoje taip pat registruojama įsigijimo savikaina, t. y. išperkant žemę iš gyventojų – žemės išpirkimo verte; perėmus žemę iš kitų valstybės institucijų – nominalia indeksuota verte ar perduota kitų juridinių asmenų verte, nurodyta perdavimo aktuose; išoriniai jūrų reidai registruojami nuline verte, kadangi jie gauti pagal LR Vyriausybės nutarimus be perdavimo aktų ir jų vertė nenustatyta, nes sklypai neregistruoti VĮ Registrų centro Nekilnojamojo turto registre ir aktyvios jų rinkos nėra.

Uosto direkcijos ilgalaikio materialiojo turto vertė mažinama tada, kai balansinė turto vertė tampa reikšmingai didesnė už jo atsiperkamąją vertę. Nuostolis dėl turto vertės sumažėjimo pripažįstamas veiklos sąnaudomis to laikotarpio pelno (nuostolių) ataskaitoje.

Uosto direkcija nusidėvėjimą ilgalaikio materialiojo turto grupėms skaičiuoja taikydama šiuos metodus ir naudingo tarnavimo laiką:

Ilgalaikio materialiojo turto grupės	Nusidėvėjimo metodas	Naudingo tarnavimo laikas (metais)
Žemė		
Pastatai ir statiniai:		
- pastatai	Tiesiogiai proporcingas	15–80
- statiniai	Tiesiogiai proporcingas	8–100
Mašinos ir įrengimai	Tiesiogiai proporcingas	5–15
Transporto priemonės:		
- laivai	Tiesiogiai proporcingas	15–20
- automobiliai	Tiesiogiai proporcingas	5–6
Kita įranga, prietaisai, įrankiai ir įrenginiai	Tiesiogiai proporcingas	4–20
Kitas materialusis turtas	Tiesiogiai proporcingas	4–50
Nebaigta statyba		

Nusidėvėjimas pradamas skaičiuoti nuo kito mėnesio po to, kai turtas pradėtas naudoti. Nusidėvėjimo suma pripažįstama sąnaudomis kiekvieną ataskaitinį laikotarpį.

Ilgalaikio materialiojo turto eksploatavimo išlaidos priskiriamos to ataskaitinio laikotarpio, kuriuo jos buvo patirtos, veiklos sąnaudoms. Ilgalaikio materialiojo turto rekonstravimo ir remonto darbų registravimas apskaitoje priklauso nuo šių darbų suteikiamo rezultato. Jei ilgalaikio materialiojo turto rekonstravimas ar remontas nepagerina naudingųjų turto savybių ir nepailgina tarnavimo laiko, šių darbų vertė pripažįstama ataskaitinio laikotarpio sąnaudomis. Visais kitais rekonstravimo ar remonto atvejais didinama turto vertė ir ilginamas tarnavimo laikotarpis arba atliktų darbų verte tik didinama turto vertė.

Kai Uosto direkcijos apskaitomas ilgalaikis materialusis turtas nebeatitinka turto priskyrimo ilgalaikiam materialiajam turtui požymių arba jis yra perleidžiamas, šis turtas yra nurašomas. Ilgalaikio materialiojo turto perleidimo ir nurašymo rezultatas pripažįstamas ataskaitinio laikotarpio pelnu arba nuostoliu.

2.3. Atsargos

Uosto direkcijos apskaitoje atsargos įvertinamos įsigijimo savikaina, o sudarant finansines ataskaitas – įsigijimo (pasigaminimo) savikaina, įvertinus atsargų nuvertėjimą. Apskaičiuojant sunaudotų ar parduotų atsargų savikainą, taikomas FIFO (daroma prielaida, kad pirmiausiai sunaudojamos anksčiausiai įsigytos ar pagamintos atsargos) metodas ir nuolat apskaitomų atsargų būdas.

Atsargos nukainojamos iki grynosios galimo realizavimo vertės, kai nukainojimo suma yra reikšminga, nuostolį dėl nukainojimo pripažįstant veiklos sąnaudomis to laikotarpio pelno (nuostolio) ataskaitoje.

2.4. Finansinis turtas

Uosto direkcijos finansinį turtą sudaro pirkėjų įsiskolinimas, gautinos sumos, vertybiniai popieriai, terminuotieji indėliai, pinigai bankų sąskaitose.

Uosto direkcija piniginius išteklius valdo vadovaudamasi generalinio direktoriaus įsakymu patvirtintu Finansinės rizikos valdymo politikos aprašu, kuris paruoštas remiantis LR finansų ministerijos paruoštomis rekomendacinėmis finansinės rizikos valdymo gairėmis.

Finansinis turtas gali būti ilgalaikis ir trumpalaikis, Uosto direkcijos balanse jis parodomas tikrąja verte – iš įsigijimo vertės atėmus vertės sumažėjimą abejotinomis skolomis. Apskaičiavus vertės sumažėjimą abejotinomis skolomis turto dalyje, toliau tęsiamos šių skolų išieškojimo procedūros ir, išieškojus skolas, apskaitoje registruojami gauti pinigai, mažinantys abejotinas skolas ir abejotinių skolų sąnaudas. Įsitikinus, kad abejotinos skolos tikrai nebus išieškotos, jos pripažįstamos beviltiškoms ir galutinai išbraukiamos iš apskaitos. Skolų pripažinimo abejotinomis ir beviltiškų skolų nurašymo tvarka yra patvirtinta generalinio direktoriaus įsakymu.

Kadangi pagrindinės įmonės pajamos yra uosto rinkliavos ir žemės nuoma, vykdam teisės aktų nustatyta tvarka viešojo administravimo paslaugas, atidėjimai abejotinoms skoloms nedaromi.

2.5. Nuosavas kapitalas

Nuosavą kapitalą sudaro:

- įmonės savininko kapitalas;
- turtą, kuris pagal įstatymus gali būti valstybės nuosavybė, atitinkantis kapitalas;
- privalomas rezervas;
- kiti rezervai;
- nepaskirstytas pelnas (nuostolis).

Pagal LR valstybės ir savivaldybės įmonių įstatymo nuostatas LR Vyriausybės sprendime įmonei perduoti įmonės savininko turtą patikėjimo teise turi būti nurodyta, kurioje nuosavo kapitalo – įmonės savininko kapitalo ar turtą, kuris pagal įstatymus gali būti tik valstybės nuosavybė, atitinkančio kapitalo – dalyje turi būti registruojamas įmonės turto vertės padidėjimas. Pagal to paties įstatymo nuostatas LR Vyriausybės sprendimu yra didinamas turtą, kuris pagal įstatymus gali būti tik valstybės nuosavybė, atitinkantis kapitalas iš šiam kapitalui formuoti skirto rezervo, sudaryto skirstant paskirstytinąjį pelną, t. y. iš įmonės lėšų. Įmonė šiais atvejais nuosavą kapitalą apskaito pagal teisės aktų nustatyta tvarka gautus LR Vyriausybės sprendimus.

Privalomas rezervas formuojamas iš įmonės uždirbto pelno po 5 % kasmet, iki sukaupta suma pasieks 1/10 savininko kapitalo.

Kiti rezervai sudaromi tik Uosto direkcijos įstatų nustatyta tvarka, skirstant metinį nepaskirstytąjį pelną (nuostolį).

Pelno paskirstymas Uosto direkcijos apskaitoje registruojamas tada, kai savininko funkcijas įgyvendinanti institucija – Susisiekimo ministerija – priima sprendimą paskirstyti pelną, neatsižvelgdama į tai, kada jis buvo uždirbtas.

Nepaskirstytasis pelnas (nuostolis) per ataskaitinį laikotarpį tiesiogiai didinamas (mažinamas) registruojant esminių klaidų taisymo ir apskaitos politikos keitimo rezultata.

2.6. Dotacijos ir subsidijos

Dotacijomis apskaitoma ES parama ir valstybės biudžeto lėšos investicijoms ir patirtoms išlaidoms kompensuoti. Dotacijos investicijoms vadinamos su turtu susijusiomis dotacijomis, o dotacijos patirtoms išlaidoms kompensuoti vadinamos su pajamomis susijusiomis dotacijomis. Dotacijos registruojamos, pasirašius finansavimo sutartį, t. y., kai jau žinoma, kad dotacija bus gauta. Su turtu susijusios dotacijos panaudojamos, skaičiuojant per metus dotacijų nusidėvėjimą ta dalimi, kokia dalimi nudėvėtas ilgalaikis turtas, įsigytas iš šių lėšų. Su pajamomis susijusių dotacijų panaudojimas registruojamas patvirtinus išlaidų kompensavimą.

Dotacijos koreguojamos paaiškėjus, kad dėl tam tikrų aplinkybių ne visa dotacija bus gauta ar įmonės savininkas nepripažįsta perduotų lėšų dotacija.

2.7. Mokėtinos sumos

Mokėtinos sumos pripažįstamos Uosto direkcijos apskaitoje ir atvaizduojamos balanse, kai įmonė įgyja prievolės, kurios turės būti įvykdytos.

Planuojami sandoriai įsipareigojimais nepripažįstami.

Įsipareigojimai įvertinami savikaina.

Palūkanos, pelnas ar nuostoliai, susiję su įsipareigojimais, pripažįstami ataskaitinio laikotarpio sąnaudomis ar pajamomis.

2.8. Pelno mokestis

Einamųjų metų pelno mokesčio sąnaudos yra apskaičiuotos nuo metų pelno, pakoreguoto tam tikromis pelno mokesčio nemažinančiomis ar nedidinančiomis sąnaudomis ar pajamomis.

Pagal Pelno mokesčio įstatymo nuostatas pagrindinės įmonės pajamos, susidedančios iš jūrų uostų rinkliavų ir uosto žemės nuomos, yra neapmokestinamosios pajamos. Tik apmokestinamosioms pajamoms tenkantys leidžiami ir ribojamų dydžių leidžiami atskaitymai, apskaičiuojant apmokestinamąjį pelną, yra atskaitomi iš apmokestinamųjų pajamų. Neapmokestinamosioms pajamoms tenkantys leidžiami ir ribojamų dydžių leidžiami atskaitymai didina apmokestinamąjį pelną. Bendro pobūdžio bendrai įmonės veiklai vykdyti patirtų ir tiesiogiai nesusietų sąnaudų su apmokestinamųjų ar neapmokestinamųjų pajamų uždirbimu priskyrimo tvarka nustatyta vadovybės patvirtintoje metodikoje.

Atidėtasis pelno mokesčio turtas apskaitoje nepripažįstamas, nes nėra pagrįstų tikimybių, kad ateityje bus uždirbta tiek apmokestinamojo pelno, kuriam galima panaudoti nepanaudotus mokestinius nuostolius.

2.9. Pajamos

Pajamos pripažįstamos vadovaujantis kaupimo principu, t. y. apskaitoje registruojamos tada, kai jos uždirbamos, neatsižvelgiant į pinigų gavimą.

Pajamos įvertinamos tikrąja verte, atsižvelgiant į teisės aktų nustatyta tvarka suteiktas nuolaidas.

Pajamomis laikomas tik įmonės ekonominės naudos padidėjimas. Pajamomis nepripažįstamas pridėtinės vertės mokestis, kadangi tai nėra įmonės gaunama ekonominė nauda.

Paslaugų teikimo pajamos, atsižvelgiant į tai, ar paslaugų teikimo rezultatas gali būti patikimai įvertintas ar ne, pripažįstamos skirtingais būdais. Rezultatas gali būti tiksliai įvertintas tada, kai yra įvykdytos visos šios sąlygos:

- pajamų suma gali būti patikimai įvertinta;
- sandoris yra baigtas arba jo įvykdymo laipsnis iki balanso sudarymo datos gali būti patikimai įvertintas;
- tikėtina, kad bus gauta su paslaugų teikimo sandoriu susijusi ekonominė nauda.

Pagal įmonėje patvirtintą Netesybų, žalos atlyginimo, bylinėjimosi išlaidų apskaitos tvarkos aprašą netesybų, žalos atlyginimo pajamos ir bylinėjimosi išlaidų sąnaudų mažinimas pripažįstami pajamomis ar sąnaudų mažinimu tik gavus šias sumas iš skolininko ar tikrai žinant, kad jos bus gautos.

2.10. Sąnaudos

Sąnaudos pripažįstamos vadovaujantis kaupimo ir palyginimo principais ta ataskaitinio laikotarpio išlaidų dalimi, kuri tenka per ataskaitinį laikotarpį patirtoms išlaidoms, susijusioms su įmonės veikla, neatsižvelgiant į pinigų išleidimo laiką.

Sąnaudos įvertinamos tikrąja verte.

Ataskaitinio laikotarpio veiklos sąnaudoms priskiriamos per laikotarpį išmokėtos premijos, darbuotojų paskatinimas.

2.11. Neapibrėžtieji įsipareigojimai ir turtas

Įsipareigojimai, kurie neatitinka įsipareigojimų ir atidėjinių pripažinimo kriterijų, vadinami neapibrėžtaisiais.

Neapibrėžtasis turtas paprastai yra toks turtas, kuris dėl įmonės nekontroliuojamų įvykių gali priklausyti įmonei ir teikti jai ekonominės naudos.

2.12. Pobalansiniai įvykiai

Uosto direkcijos finansinės ataskaitos koreguojamos, jei pobalansiniai įvykiai turi tiesioginę įtaką dar nesudarytų finansinių ataskaitų duomenims.

2.13. Verslo segmentai

Valstybės įmonė Klaipėdos valstybinio jūrų uosto direkcija nuo 2010 metų netaiko 34-ojo Verslo apskaitos standarto „Segmentų atskleidimas finansinėse ataskaitose“, nes pagal LR audito įstatymą sąvokos „Viešojo intereso įmonė“ apibrėžimą ji nėra viešojo intereso įmonė ir įmonė savo nuožiūra ar kitų teisės aktų tvarka neteikia ataskaitų pagal segmentus.

2.14. Susiję asmenys

Su Uosto direkcija susiję fiziniai asmenys yra:

1. Valdybos nariai.
2. VĮ Klaipėdos valstybinio jūrų uosto direkcijos generalinis direktorius.

Mokėjimų valdybos nariams nėra. Priskaičiuotos sumos, susijusios su darbo santykiais, generaliniam direktoriui apskaitomos bendrosiose ir administravimo sąnaudose, personalo išlaikymo sąnaudų grupėse.

2.15. Apskaitos politikos keitimas

Siekdama teisingiau atskleisti savo finansinę būklę ir veiklos rezultatus, įmonė 2014 metais pakeitė apskaitos politiką, kurios keitimo rezultatas dėl sumos nereikšmingumo 2014 m. metinių finansinių ataskaitų rinkinyje įvertintas perspektyviniu būdu. Buvo sudaryti darbuotojams mokamų pašalpų prie atostogų pagal kolektyvinės sutarties nuostatas kaupiniai, kurių bendras rezultatas, parodytas didinant 2014 metų veiklos sąnaudų kitas personalo išlaidas ir su darbo santykiais susijusius įsipareigojimus, sudarė 244 051 Eur, iš jų sukauptas iki 2014 metų šių kaupinių rezultatas sudarė 214 395 Eur.

2015 metais apskaitos politikos pakeitimų nebuvo.

III. AIŠKINAMOJO RAŠTO PASTABOS

1. Nematerialusis turtas

Informacija apie nematerialiojo turto judėjimą, sukauptą amortizaciją pateikta lentelėje (eurais):

Rodikliai	Patentai, licencijos ir pan.	Programinė įranga	Kitas nematerialusis turtas	Iš viso
Nematerialiojo turto likutinė vertė praėjusių finansinių metų pabaigoje	344 444	1 287 116	202 171	1 833 731
a) Ilgalaikio nematerialiojo turto įsigijimo savikaina				
Praėjusių finansinių metų pabaigoje	621 456	2 657 819	453 962	3 733 237
Finansinių metų pokyčiai:				
- turto įsigijimas	16 186	328 666	107 830	452 682
- kitiems asmenims perleistas ir nurašytas turtas	47 470		290	47 760
- perrašymai iš vieno straipsnio į kitą +/-	- 216 450			- 216 450
Finansinio laikotarpio pabaigoje	373 722	2 986 485	561 502	3 921 709
b) Amortizacija				
Praėjusių finansinių metų pabaigoje	277 012	1 370 703	251 791	1 899 506
Finansinių metų pokyčiai:				
- finansinių metų amortizacija	52 324	377 175	89 006	518 505
- atstatantys įrašai (-)				
- kitiems asmenims perleisto ir nurašyto turto amortizacija (-)	47 470		290	47 760
- perrašymai iš vieno straipsnio į kitą +/-				
Finansinio laikotarpio pabaigoje	281 866	1 747 878	340 507	2 370 251
c) Nematerialiojo turto likutinė vertė finansinio laikotarpio pabaigoje (a) - (b)	91 856	1 238 607	220 995	1 551 458

Uosto direkcija savo veikloje naudoja visiškai amortizuotą nematerialųjį turtą:

Turto grupės pavadinimas	Įsigijimo savikaina, Eur	
	2015-12-31	2014-12-31
Patentai, licencijos ir pan.	213 302	242 787
Programinė įranga	138 423	137 612
Kitas nematerialusis turtas	243 863	98 723
Iš viso	595 588	479 122

Uosto direkcija 2015-12-31 turėjo kuriamo nematerialiojo turto už 47 400 eurų.

2. Ilgalaikis materialusis turtas

Informacija apie ilgalaikio materialiojo turto judėjimą, sukauptą nusidėvėjimą pateikta lentelėje (eurais):

Rodikliai	Žemė	Pastatai ir statiniai	Mašinos ir įrenginiai	Transporto priemonės	Kita įranga, prietaisai, įrankiai ir įrenginiai	Kitas materialusis turtas	Nebaigta statyba	Iš viso
Ilgalaikio materialiojo turto likutinė vertė praėjusių finansinių metų pabaigoje	55 994 247	392 813 309	30 745	4 119 127	2 174 010	412 106	38 081 470	493 625 014
a) Įsigijimo savikaina								
Praėjusių finansinių metų pabaigoje	55 994 247	495 630 506	1 439 387	10 993 749	7 702 168	2 196 514	38 081 470	612 038 041
Finansinių metų pokyčiai:								
- turto įsigijimas	0	10 354	13 905	68 822	584 411	68 641	17 416 141	18 162 274
- perleistas ir nurašytas turtas (-)	0	2 618 412	0	35 872	416 003	177 959	376 225	3 624 471
- perrašymai iš vieno straipsnio į kitą +/-(-)	0	31 922 909	0	-5 088 159	216 450	0	-31 922 909	-4 871 709
Finansinio laikotarpio pabaigoje	55 994 247	524 945 357	1 453 292	5 938 540	8 087 026	2 087 196	23 198 477	621 704 135
b) Perkainojimas								
Praėjusių finansinių metų pabaigoje	0	38 284 522	583	43 911	137	48 906	0	38 378 059
Finansinių metų pokyčiai:								
- vertės padidėjimas (sumažėjimas) +/-(-)	0	0	0	0	0	0	0	0
- kitiems asmenims perleisto ir nurašyto turto (-)	0	24 318	0	0	0	0	0	24 318
- perrašymai iš vieno straipsnio į kitą +/-(-)	0	0	0	0	0	0	0	0
Finansinio laikotarpio pabaigoje	0	38 260 204	583	43 911	137	48 906	0	38 353 741
c) Nusidėvėjimas								
Praėjusių finansinių metų pabaigoje	0	140 569 466	1 409 225	6 918 533	5 527 894	1 832 423	0	156 257 541
Finansinių metų pokyčiai:								
- finansinių metų nusidėvėjimas	0	13 126 060	12 659	294 244	724 592	170 231	0	14 327 786
- atstatantys įrašai (-)	0	0	0	0	0	0	0	0
- kitiems asmenims perleisto ir nurašyto turto nusidėvėjimas (-)	0	1 825 741	0	31 793	415 927	176 876	0	2 450 337
- perrašymai iš vieno straipsnio į kitą +/-(-)	0	0	0	-4 579 343	0	0	0	-4 579 343
Finansinio laikotarpio pabaigoje	0	151 869 785	1 421 884	2 601 641	5 836 559	1 825 778	0	163 555 647
d) Vertės sumažėjimas								
Praėjusių finansinių metų pabaigoje	0	532 253	0	0	401	891	0	533 545
Finansinių metų pokyčiai:								
- finansinių metų vertės sumažėjimas	0	0	0	0	0	0	0	0
- atstatantys įrašai (-)	0	0	0	0	0	0	0	0
- kitiems asmenims perleisto ir nurašyto turto (-)	0	246 630	0	0	0	0	0	246 630
- perrašymai iš vieno straipsnio į kitą +/-(-)	0	0	0	0	0	0	0	0
Finansinio laikotarpio pabaigoje	0	285 623	0	0	401	891	0	286 915
e) Ilgalaikio materialiojo turto likutinė vertė finansinio laikotarpio pabaigoje (a)+(b)-(c)-(d)	55 994 247	411 050 153	31 991	3 380 810	2 250 203	309 433	23 198 477	496 215 314

Įmonė turi nuvertėjusio ilgalaikio materialiojo turto: nenaudojamą pastatą, kuriam buvo registruotas turto vertės sumažėjimas 2005 metais 133 596 Eur, 2013 metais – 152 027 Eur iki tikrosios turto vertės, kito ilgalaikio materialiojo turto, kuris yra nusidėvėjęs. Per ataskaitinį laikotarpį buvo nugriauti geležinkeliai, kurie 2014 metais buvo nuvertinti 246 630 Eur iki atsiperkamosios vertės. Nurašant geležinkelius buvo atstatytas jų vertės sumažėjimas ir užregistruotos 239 356 Eur ilgalaikio turto nurašymo sąnaudos, kurios yra mažesnės nei 2014 metais atliktas nuvertėjimas dėl gautų didesnių nei tikėtasi pajamų iš liekamųjų medžiagų pardavimo.

Uosto direkcija 2015-12-31 neturėjo kuriamo ilgalaikio materialiojo turto, išskyrus nebaigtą statybą.

2015 metų pabaigoje ilgalaikio materialiojo turto indeksavimo poveikis balansinėje vertėje sudaro 22 863 163 Eur.

Įmonės ilgalaikio materialiojo turto, kuris pagal įstatymus gali būti tik valstybės nuosavybė, likučiai pateikti lentelėje:

Ilgalaikio turto straipsniai	Ilgalaikio turto likutinė vertė 2015-12-31
Žemė	55 994 247
Pietinis ir šiaurinis bangolaužiai	25 480 401
Akvatorijos, įplaukos kanalai	143 221 381
Krantinės	193 585 167
Geležinkeliai	22 821 898
Keliai	14 720 027
Navigaciniai ženklai	540 235
Iš viso naudojamas ilgalaikis turtas, kuris pagal įstatymus gali būti tik valstybės nuosavybė	456 363 356
Akvatorių, įplaukos kanalų nebaigta statyba	5 999 037
Krantinių nebaigta statyba	9 958 729
Geležinkelių nebaigta statyba	3 417 331
Kelių nebaigta statyba	2 410 143
Iš viso nebaigta statyba, priklausanti turtui, kuris pagal įstatymus gali būti tik valstybės nuosavybė	21 785 240
Iš viso ilgalaikis turtas, kuris pagal įstatymus gali būti tik valstybės nuosavybė	478 148 596

Uosto direkcija savo veikloje naudoja nusidėvėjusi ilgalaikį materialųjį turtą (eurais):

Grupė	Įsigijimo vertė 2015-12-31	Likvidacinė vertė 2015-12-31	Įsigijimo vertė 2014-12-31	Likvidacinė vertė 2014-12-31
Statiniai	16 319 466	922 667	21 097 100	2 325 870
Transporto priemonės	1 140 895	16 602	1 158 480	17 481
Mašinos ir įrengimai	1 312 180	27	1 312 180	27
Kita įranga, prietaisai, įrankiai ir įrenginiai	3 153 701	91	2 324 208	105
Kitas materialusis turtas	1 034 010	89	1 136 661	99
Iš viso	22 960 252	939 476	27 028 629	2 343 582

Laikinai nenaudojamas ir nepriimtas eksploatacijon ilgalaikis materialusis turtas (eurais):

Grupė	Likutinė vertė 2015-12-31	Likutinė vertė 2014-12-31
Pastatai	314 553	335 266
Statiniai	798 414	1 099 612
Kita įranga, prietaisai, įrankiai ir įrenginiai	0	7
Kitas materialusis turtas	45 827	6
Iš viso	1 158 794	1 434 891

Vadovaujantis LR Klaipėdos valstybinio jūrų uosto įstatymo nuostatomis, uosto žemė yra nuomojama uosto krovos kompanijoms, laivų statybos ir remonto, kitoms įmonėms. Uosto žemės nuomos tvarką ir įkainius reglamentuoja LR susisiekimo ministro įsakymais patvirtinti dokumentai: 2004-01-30 įsakymu Nr. 3-49 patvirtintos Klaipėdos valstybinio jūrų uosto žemės nuomos konkurso sąlygos, 2008-05-20 įsakymu Nr. 3-167 patvirtinta Klaipėdos valstybinio jūrų uosto žemės nuomos sutarties forma, 2010-11-15 įsakymu Nr. 3-671 patvirtintos Klaipėdos valstybinio jūrų uosto žemės nuomos mokesčio apskaičiavimo taisyklės.

Kitoms valstybinėms institucijoms neatlygintinai naudotis pagal panaudos sutartis tikslinėms šių institucijų atliekamoms funkcijoms įgyvendinti yra perduoti uosto žemės sklypai, kurių balansinė vertė 375 tūkst. Eur.

3. Kitas ilgalaikis turtas

Kitą ilgalaikį turtą (1 148 Eur) sudaro vėlesnių laikotarpių, ateinančių po vienerių metų, sąnaudos.

4. Atsargos ir išankstiniai apmokėjimai

Atsargas sudaro:

Atsargos	Likutis, Eur	
	2015-12-31	2014-12-31
Medžiagos	130 973	114 481
– iš jų medžiagos, laikomos pas trečiuosius asmenis	229	0
Komplektuojamieji gaminiai	718 543	430 104
– iš jų komplektuojamieji gaminiai, laikomi pas trečiuosius asmenis	46 500	46 500
Kuras	13 103	12 099
Spec. rūbai	26 299	14 962
Ilgalaikis turtas, skirtas parduoti	508 816	0
Iš viso	1 397 734	571 646

Ataskaitinio laikotarpio pabaigoje nebuvo įkeistų atsargų. 2015 metais buvo nukainotos atsargos iki grynosios galimo realizavimo vertės už 106 394 Eur.

Išankstinius apmokėjimus sudaro:

Išankstinių apmokėjimų straipsniai	Likutis, Eur	
	2015-12-31	2014-12-31
Išankstiniai mokėjimai tiekėjams už paslaugas ir prekes, išskyrus mokėjimus už ilgalaikį turtą	59 208	90 339
Ateinančių laikotarpių sąnaudos	26 111	25 574
IŠ VISO	85 319	115 913

5. Pirkėjų įsiskolinimas

Pirkėjų įsiskolinimas už	Likutis, Eur	
	2015-12-31	2014-12-31
uosto rinkliavas	2 294 873	2 043 565
uosto žemės nuoma	1 460 479	1 845 655
kitas paslaugas	50 159	715 120
IŠ VISO	3 805 511	4 604 340
– iš jų pirkėjų skolos, kurių mokėjimo terminas pradelstas daugiau negu 90 dienų	184 394	401 092

Pirkėjų skoloms, kurių mokėjimo terminas pradelstas daugiau negu 90 dienų, išieškoti yra pritaikytos teisinės skolų išieškojimo priemonės, tačiau dauguma šių pirkėjų yra nemokūs ir bankrutuojantys, todėl ateityje gali būti pripažintos šio finansinio turto dalies nuvertėjimo sąnaudos.

Pirkėjų skolų sumos vertės sumažėjimo (ar atstatymo) abejotinomis skolomis sąnaudos pateiktos sąnaudų lentelėje.

6. Kitos gautinos sumos

Gautinų sumų straipsniai	Likutis, Eur	
	2015-12-31	2014-12-31
Sumos, gautinos už dotacijas	144 441	415 175
Biudžeto skola įmonei už PVM	950 065	102 982
Kita biudžeto skola	14 804	14 355
Gautinos palūkanos už terminuotuosius indėlius bankuose	5 288	3 360
Kitos gautinos sumos	2 380	20 547
IŠ VISO	1 116 978	556 419

7. Kitas trumpalaikis turtas, pinigai ir pinigų ekvivalentai

Straipsniai	Likutis, Eur	
	2015-12-31	2014-12-31
Terminuotieji indėliai bankuose	9 000 000	3 527 340
Pinigai banke	14 141 676	7 990 271
IŠ VISO	23 141 676	11 517 611

Pinigų judėjimas ir pinigų srautų pokytis per 2015 metus, palyginti su 2014 metais, pateiktas pinigų srautų ataskaitoje, kuri rengiama netiesioginiu būdu.

Pinigų srautų ataskaitoje operacijos, susijusios terminuotaisiais indėliais bankuose, bankų mokamos palūkanos rodomos kaip investicinės veiklos pinigų srautai. Susumavus visus veiksnius, turėjusius įtakos pinigų srautams, 2015 metų rezultatas – grynujų pinigų srautų padidėjimas 6 151 405 Eur, 2014 metų rezultatas – grynujų pinigų srautų padidėjimas 1 317 630 Eur.

8. Kapitalas

Uosto direkcijos nuosavas kapitalas 100 % priklauso valstybei.

2015-12-31 įmonės savininko kapitalas sudarė 24 103 974 Eur. Savininko kapitalo judėjimas nuo 2014 metų pateiktas lentelėje:

Įmonės savininko kapitalo straipsniai	Sumos, Eur
Likutis 2013-12-31	22 897 766
Turtas, perimtas iš Aplinkos ministerijos pagal LRV 2013-12-11 nutarimą Nr. 1200.	1 241
Likutis 2014-12-31	22 899 007
Didinimas iš LR valstybės biudžeto lėšų, skirtų VĮ Klaipėdos valstybinio jūrų uosto direkcijai, sukurto turto verte, įgyvendinant projektą „Laivybos kanalo Klaipėdos jūrų uoste valdymo informacinės sistemos LUVIS sukūrimas pagal 2015-04-08 LRV nutarimą Nr. 343.	1 204 967
Likutis 2015-12-31	24 103 974

2015-12-31 įmonės turta, kuris pagal įstatymus gali būti tik valstybės nuosavybė, atitinkantis kapitalas sudarė 384 004 823 Eur, kurio judėjimas nuo 2014 metų pateiktas lentelėje:

Turtą, kuris pagal įstatymus gali būti tik valstybės nuosavybė, atitinkančio kapitalo straipsniai	Sumos, Eur
Likutis 2013-12-31	360 480 030
Didinama dėl valstybinės žemės, gautos iš valstybės patikėjimo teise pagal 2014-01-08 LRV nutarimą Nr. 11.	220 111
Didinamas iš rezervo, skirto turta, kuris pagal įstatymus gali būti tik valstybės nuosavybė, atitinkančiam kapitalui formuoti pagal LR Vyriausybės 2014-10-15 nutarimą Nr. 1104.	23 534 593
Likutis 2014-12-31	384 234 734
Turtas, perduotas AB „Lietuvos geležinkeliai“ pagal LRV 2015-05-27 nutarimą Nr. 505.	- 229 911
Likutis 2015-12-31	384 004 823

9. Rezervai ir pelno paskirstymas

Rezervų straipsniai	Likutis, Eur	
	2015-12-31	2014-12-31
Privalomasis	2 500 450	2 500 450
Kiti rezervai	23 403 951	741 717
– iš jų rezervas, skirtą turta, kuris pagal įstatymus gali būti tik valstybės nuosavybė, atitinkančiam kapitalui formuoti	22 136 574	0
– iš jų rezervai, skirti darbuotojų premijoms, socialiniams, kultūriniais ir panašioms tikslams	1 267 377	741 717
IŠ VISO	25 904 401	3 242 167

Privalomasis rezervas suformuotas pagal LR valstybės ir savivaldybės įmonių įstatymo 12 straipsnio 4 punkto ir Uosto direkcijos įstatų nuostatas.

Skirstant 2014 metų paskirstytinąjį pelną pagal susisiekimo ministro 2015-04-24 įsakymą Nr. 3-168 buvo paskirta pelno dalis 22 136 574 Eur į rezervą, skirtą turta, kuris pagal įstatymus gali būti tik valstybės nuosavybė, atitinkančiam kapitalui formuoti, ir 1 267 377 Eur darbuotojų kvalifikacijai kelti, premijoms ir socialiniams-kultūriniais tikslams.

Vadovaujantis 2013-10-01 Valstybės ir savivaldybių įmonių įstatymo 15 straipsnio papildymo ir pakeitimo įstatymu Nr. XII-525a, Uosto direkcija buvo atleista nuo įmonės pelno įmokų mokėjimo į valstybės biudžetą, todėl, skirstant 2013 ir vėlesnių metų paskirstytinąjį pelną, pelno įmokos nebuvo skiriamos sumokėti į valstybės biudžetą.

10. Dotacijos ir subsidijos

Dotacijų straipsnių judėjimas per 2015 ir 2014 metus pateiktas lentelėje:

Dotacijų straipsniai	Dotacijų sumos, Eur	
	2015 m.	2014 m.
Likutis metų pradžioje:	53 958 356	59 022 808
- su turtu susijusios dotacijos	53 850 459	58 861 929
- su pajamomis susijusios dotacijos	107 897	160 879
Gautinų dotacijų užregistravimas per laikotarpį:	3 915 097	4 097
- su turtu susijusios dotacijos	3 910 698	0
- su pajamomis susijusios dotacijos	4 399	4 097
Dotacijų koregavimas per laikotarpį:	- 782 700	-3 236 805
- su turtu susijusios dotacijos	- 810 952	-3 222 579
- su pajamomis susijusios dotacijos	28 252	- 14 226
Dotacijų panaudojimas per laikotarpį:	-2 199 330	-1 831 744
- panaudota ilgalaikio nematerialiojo turto amortizacijos sąnaudoms mažinti	- 164 259	- 197 553
- panaudota ilgalaikio materialiojo turto nusidėvėjimo sąnaudoms mažinti	-1 922 817	-1 591 338
- panaudota pajamų dotacijų	- 112 254	- 42 853
Likutis laikotarpio pabaigoje:	54 891 423	53 958 356
- su turtu susijusios dotacijos	54 863 129	53 850 459
- su pajamomis susijusios dotacijos	28 294	107 897

Per 2015 ir 2014 metus gautų dotacijų lėšų duomenys pateikti lentelėje:

Dotacijų straipsniai	Sumos, Eur	
	2015 m.	2014 m.
Iš viso gauta per laikotarpį:	3 403 132	1 892 916
- su turtu susijusios dotacijos	3 305 523	1 782 277
- su pajamomis susijusios dotacijos	97 609	110 639

VĮ Klaipėdos valstybinio jūrų uosto direkcijos gautos ir gautinos dotacijos didžiają dalimi yra skirtos investiciniams ir kitokiems projektams finansuoti, dotacijų likučiai 2015-01-01 pagal finansavimo programas, fondus ir projektus:

- pagal techninės pagalbos sutartį su Olandijos ir Japonijos Vyriausybėmis per Tarptautinį rekonstrukcijos ir plėtros banką:

- 1 487 635 Eur Klaipėdos uosto įplaukos kanalo tobulinimo ir bangolaužių rekonstravimo projektui paruošti;

- pagal Lietuvos 2004–2006 m. bendrojo programavimo dokumentą iš Europos regioninės plėtros fondo (toliau – ERPF) ir Lietuvos bendrojo finansavimo lėšų:

- 84 679 Eur projektui „Krovinių ir prekių, gabenamų per Klaipėdos valstybinį jūrų uostą, informacinės sistemos (KIPIS) sukūrimas ir diegimas“ įgyvendinti, vykdant 3 prioriteto įgyvendinimo priemonę „Informacinių technologijų paslaugų ir infrastruktūros plėtra“;

- 2 574 209 Eur projektui „Geležinkelių pertvarkymas atkarpoje nuo Varnėnų iki Nevėžio gatvės“ įgyvendinti, vykdant 1 prioriteto įgyvendinimo priemonę „Transporto infrastruktūros prieinamumo ir paslaugų kokybės gerinimas“;

- pagal Ispanijos Vyriausybės paramą iš Ispanijos plėtros paramos fondo:

- 255 291 Eur Šventosios uosto galimybių studijai sukurti;

- pagal ES finansinę pagalbą transeuropinio transporto tinklo (toliau TEN-T) plėtros projektams įgyvendinti iš TEN-T fondo:

- 703 044 Eur projektui „IX B koridoriaus sujungimas su Klaipėdos valstybinio jūrų uostu, rekonstruojant centrinį privažiavimą“ įgyvendinti;

- 245 487 Eur projektui „Klaipėdos uosto plėtros, pastatant išorinį uostą, galimybių studija ir poveikio aplinkai vertinimas“ įgyvendinti;
 - pagal Lietuvos 2007–2013 metų Europos Sąjungos struktūrinės paramos panaudojimo strategiją ir Ekonominio augimo veiksmų programą:
 - 1 075 466 Eur projektui „Privažiavimo kelių sutvarkymas į multimodalinių krovinių terminalus pietinėje uosto dalyje. Perkėlos g. (įskaitant automobilių tiltą per Klaipėdos kanalą) nuo įvažiavimo į Vakarų laivų gamyklą iki konteinerių terminalo rekonstrukcija“ įgyvendinti, vykdant 5 prioriteto įgyvendinimo VP2-5.2-SM-01-V priemonę „Krovinių ir keleivių aptarnavimo infrastruktūros plėtra Klaipėdos valstybiniame jūrų uoste“ iš ES sanglaudos fondo;
 - 15 882 435 Eur projektui „Keleivinių ir krovinių keltų terminalo infrastruktūros įrengimas“ įgyvendinti, vykdant 5 prioriteto įgyvendinimo VP2-5.2-SM-01-V priemonę „Krovinių ir keleivių aptarnavimo infrastruktūros plėtra Klaipėdos valstybiniame jūrų uoste“ iš ES sanglaudos fondo;
 - 5 389 484 Eur projektui „Privažiavimo kelių sutvarkymas į multimodalinių krovinių terminalus pietinėje uosto dalyje. Kairių g. nuo skirtingų lygių sankryžos, Taikos prospekto su Kairių gatve iki Klaipėdos kanalo rekonstrukcija (su 110 kV orinės linijos kabeliavimu). Kairių g. automobilių tilto per Klaipėdos kanalą rekonstrukcija. Kairių gatvės (vakarinis kelias) nuo Klaipėdos kanalo iki geležinkelio pervažos rekonstrukcija“ įgyvendinti, vykdant 5 prioriteto įgyvendinimo VP2-5.2-SM-01-V priemonę „Krovinių ir keleivių aptarnavimo infrastruktūros plėtra Klaipėdos valstybiniame jūrų uoste“ iš ES sanglaudos fondo;
 - 23 352 238 Eur projektui „Klaipėdos valstybinio jūrų uosto laivybos kanalo gilinimas ir platinimas“ įgyvendinti, vykdant 5 prioriteto įgyvendinimo VP2-5.2-SM-01-V priemonę „Krovinių ir keleivių aptarnavimo infrastruktūros plėtra Klaipėdos valstybiniame jūrų uoste“ iš ES sanglaudos fondo;
 - 417 019 Eur projektui „Pietinės dalies geležinkelių pertvarkymas atkarpoje nuo Varnėnų g. iki Nevėžio g. II etapas – geležinkelio kelio įrengimas šalia esamo kelio Nr. 201 nuo Varnėnų g. iki Sulupės g.“ įgyvendinti, vykdant 4 prioriteto įgyvendinimo VP2-4.4-SM-01-V priemonę „Valstybinės reikšmės kelių ir geležinkelių infrastruktūros techninių parametru gerinimas“ iš ERPF;
 - 1 847 235 Eur projektui „Techninės dokumentacijos parengimas Šventosios valstybinio jūrų uosto infrastruktūros statybai ir akvatorijos gilinimui“ įgyvendinti, vykdant 4 prioriteto „Esminė ekonominė infrastruktūra“ VP2-4.5-SM-01-V-01 priemonę „Sąlygų regioninei laivybai gerinimas, keleivių aptarnavimo pajėgumų tobulinimas“ iš ERPF;
 - pagal Europos teritorinio bendradarbiavimo tikslo programų įgyvendinimą Lietuvoje iš ERPF ir LR valstybės biudžeto lėšų:
 - 259 272 Eur projektui „East West Transport Corridor“ įgyvendinti, dalyvaujant Baltijos jūros regiono INTERREG III B kaimynystės programoje;
 - 954 Eur projektui „Oversize Baltic“ įgyvendinti, dalyvaujant Pietų Baltijos bendradarbiavimo per sieną programoje;
 - 156 868 Eur projektui „East West Transport-Corridor II“ įgyvendinti, dalyvaujant 2007–2013 m. Baltijos jūros regiono programoje;
 - 9 200 Eur projektui „SMOCS“ įgyvendinti, dalyvaujant 2007–2013 m. Baltijos jūros regiono programoje;
 - 7 129 Eur projektui „Suports“ įgyvendinti, dalyvaujant Tarprezigioninio bendradarbiavimo INTERREG IVC programoje;
 - 47 441 Eur projektui LLIII-180 „Transporto ir uosto komunikacijų sistemų plėtra – „Trans-Port“ įgyvendinti, dalyvaujant Lietuvos–Latvijos bendradarbiavimo per sieną programoje;
 - 57 330 Eur projektui CLEANSHIP įgyvendinti, dalyvaujant 2007–2013 m. Baltijos jūros regiono programoje;

- 44 696 Eur projektui „MARRIAGE“ įgyvendinti, dalyvaujant Pietų Baltijos bendradarbiavimo per sieną programoje;
- 20 930 Eur projektui „MarTech_LNG“ įgyvendinti, dalyvaujant Pietų Baltijos bendradarbiavimo per sieną programoje;
- 1 912 Eur projektui „AMBER COAST LOGISTICS – ACL“ įgyvendinti, dalyvaujant 2007–2013 m. Baltijos jūros regiono programoje;
- 37 495 Eur projektui BSR TRANSGOVERNANCE įgyvendinti, dalyvaujant 2007–2013 m. Baltijos jūros regiono programoje;
- 907 Eur Europos Sąjungos strategija Baltijos jūros regione (EUSBSR) projektui GREEN CRUIS PORT įgyvendinti.

Per ataskaitinį laikotarpį buvo užregistruotos dotacijos:

- pagal Lietuvos 2007–2013 metų Europos Sąjungos struktūrinės paramos panaudojimo strategiją ir Ekonominio augimo veiksmų programą:
 - 3 910 698 Eur projektui „Klaipėdos valstybinio jūrų uosto vidinio laivybos kanalo nuo PK (-5,5) iki PK (21) (I gilavimo darbų etapas) gilavimo darbai“ įgyvendinti, vykdant 5 prioriteto „Transeuropinių transporto tinklų plėtra“ VP2-5.2-SM-01-V priemonę „Krovinių ir keleivių aptarnavimo infrastruktūros plėtra Klaipėdos valstybiniame jūrų uoste“ iš ES sanglaudos fondo.

Įgyvendinant Europos teritorinio bendradarbiavimo tikslo programų projektus paaiškėjo, kad kai kurių projektų biudžetai nebus iki galo įgyvendinti, todėl po galutinių projekto ataskaitų patvirtinimo ir gavus galutinės finansavimo lėšas 2015 metus buvo sumažintos gautinos dotacijos pagal šiuos projektus už 64 190 Eur sumą. Patvirtinus naują biudžetą, per ataskaitinį laikotarpį buvo užregistruotas dotacijų padidėjimas už 82 787 Eur.

2015-11-03 buvo patvirtinta galutinė projekto „Techninės dokumentacijos parengimas Šventosios valstybinio jūrų uosto infrastruktūros statybai ir akvatorijos gilavimui“ įgyvendinimo ataskaita, todėl 2015 metais 6 543 Eur buvo sumažinta gautinų dotacijų suma sutaupyta ES lėšų daliai.

2015-12-21 buvo patvirtinta galutinė projekto „Klaipėdos valstybinio jūrų uosto vidinio laivybos kanalo nuo PK (-5,5) iki PK (21) (I gilavimo darbų etapas) gilavimo darbai“ įgyvendinimo ataskaita, todėl 2015 metais 794 754 Eur buvo sumažinta gautinų dotacijų suma sutaupyta ES lėšų daliai.

Tikėtina, kad ateityje pagal išvardintus projektus dar bus sumažintos apskaitoje užregistruotos gautinos dotacijos maždaug už 42 tūkst. Eur sumą.

11. Po vienerių metų mokėtinos sumos ir įsipareigojimai

Po vienerių metų mokėtinas sumas ir įsipareigojimus sudaro gautų ilgalaikių paskolų po vienerių metų mokėtina dalis.

Gautų ilgalaikių paskolų būklė 2015-12-31 pateikta lentelėje:

Paskolos davėjas, paskolos tikslas, sąlygos	Valiuta	Grąžinimo terminas, metai	Paskolos likutis, EUR	
			2015-12-31	2014-12-31
Europos investicijų bankas (krantinėms rekonstruoti ir geležinkeliams plėsti). Paskola su valstybės garantija.	EUR	2017	1 538 461	2 307 692
Tarptautinis rekonstrukcijos ir plėtros bankas (uosto įplaukos tobulinimo projektui). Paskola su valstybės garantija.	USD	2017	0	6 413 358
Šiaurės investicijų bankas (krantinėms rekonstruoti). Paskola su valstybės garantija.	EUR	2017	827 486	1 241 229

Šiaurės investicijų bankas (akvatorijai gilinti ir krantinėms rekonstruoti).	EUR	2015	0	579 235
Šiaurės investicijų bankas (akvatorijai gilinti ir krantinėms rekonstruoti).	EUR	2027	9 230 769	10 000 000
Iš viso			11 596 716	20 541 514
- iš jų po vienerių metų mokėtinos sumos			9 644 512	15 434 995
- iš jų per vienerius metus mokėtinos sumos			1 952 204	5 106 519

Per ataskaitinį laikotarpį iš viso gražinta paskolų už 9 516 369 Eur, iš jų 2015-03-04 anksčiau laiko buvo gražinta visa Tarptautinio rekonstrukcijos ir plėtros banko paskola 7 800 768,85 USD. Gražintų paskolų vertė nuo metų pradžios padidėjo 571 571 Eur dėl JAV dolerio kurso pokyčio.

12. Per vienerius metus mokėtinos sumos ir įsipareigojimai

Mokėtinų sumų ir trumpalaikių įsipareigojimų straipsniai	Likutis, Eur	
	2015-12-31	2014-12-31
Ilgalaikių paskolų einamųjų metų dalis	1 952 204	5 106 519
Skolos tiekėjams už atliktus rangos darbus, suteiktas paslaugas ir patiektas prekes	1 960 191	2 814 416
Gauti išankstiniai mokėjimai už uosto rinkliavas, žemės nuomą ir kt.	52 291	145 956
Pelno mokesčio įsipareigojimai	21 464	0
Su darbo santykiais susiję įsipareigojimai	949 174	926 761
- iš jų mokėtini atlyginimai	0	461
- iš jų atostoginių kaupiniai	524 011	536 233
- iš jų pašalpų prie atostogų pagal kolektyvinę sutartį kaupiniai	263 132	244 051
- iš jų skola „Sodrai“	162 031	146 016
Kitos mokėtinos sumos	59 234	1 402 876
- iš jų mokėtinos palūkanos už paskolas	35 732	86 157
- iš jų mokėtinos sumos tiekėjams už atliktus darbus, suteiktas paslaugas per ataskaitinį laikotarpį, kai sąskaitos išrašytos po ataskaitinio laikotarpio	0	100 621
- iš jų mokėtini mokesčiai valstybės biudžetui	2 324	7 581
- iš jų gautos ES fondų ir valstybės biudžeto lėšos ilgalaikio turto sukūrimui, nepripažintos dotacija	0	1 204 968
- iš jų kitos mokėtinos sumos	21 178	3 549
IŠ VISO	4 994 558	10 396 528

13. Pajamos

Pajamų struktūra ir palyginimas su 2014 metais pateikti lentelėje:

Straipsniai	Pajamos, tūkst. Eur	
	2015 m.	2014 m.
Uosto rinkliavų pajamos	46 926	42 680
Uosto žemės nuomos pajamos	7 267	6 943
Nuomos paslaugų pajamos	232	237
Kitos pajamos	121	90
Iš viso tipinės veiklos pajamų	54 546	49 950
Pajamos nuo trumpalaikio turto perleidimo	79	50
Pelnas nuo ilgalaikio turto perleidimo	3	22

Kitos netipinės veiklos pajamos	367	302
Iš viso kitos veiklos pajamų	449	374
Teigiama valiutos kurso pasikeitimo įtaka	0	0
Netesybos, žalos atlyginimas	243	173
Banko palūkanos	13	23
Kitos	12	3
Iš viso finansinės ir investicinės veiklos pajamų	268	199
Iš viso pajamų	55 263	50 523

14. Sąnaudos

Sąnaudų struktūra ir palyginimas su 2014 metais pateikti lentelėje:

Straipsniai	Sąnaudos, tūkst. Eurų	
	2015 m.	2014 m.
Ilgalaikio turto nusidėvėjimas	12 759	11 655
Atlygis už darbą	4 806	4 546
Uosto akvatorijos valymo darbai	3 682	2 181
Socialinis draudimas	1 494	1 413
Rinkodaros išlaidos, reklama, reprezentacija	725	618
Gautinų sumų vertės sumažėjimas	711	103
Projektiniai inžinerinio tyrinėjimo, gamtosauginiai, moksliniai darbai	520	182
Mokesčiai	480	479
Krantinių remontas ir eksploatacija	471	359
Draudimas	413	268
Laivų remontas ir eksploatacija	382	535
Teršalų iš laivų surinkimas	336	220
Ilgalaikio materialiojo turto vertės sumažėjimo ir nurašymo, atsargų nuvertėjimo sąnaudos	325	247
Ryšiai ir informacinės technologijos	231	183
Uosto teritorijų ir geležinkelių priežiūra, remontas	231	54
Biuro sąnaudos, patalpų remontas ir tarnybinio transporto eksploatacija	229	199
Kitos personalo išlaidos (mokymai, komandiruočių išl., atostoginių kaupiniai ir kt.)	227	529
Kitos uosto eksploataavimo sąnaudos	183	151
Energija ir komunalinės išlaidos	169	191
Konsultacinės, audito paslaugos	55	122
Neatskaitomas PVM	- 553	- 44
Kitos sąnaudos	102	97
Iš viso tipinės veiklos sąnaudų	27 978	24 288
Parduotų atsargų savikaina	79	57
Iš viso kitos veiklos sąnaudų	79	57
Savivaldybei perduotos lėšos	1 841	1 285
Kitos išlaidos (finansinės)	894	1 021
Neigiama valiutos kurso pasikeitimo įtaka	572	828
Palūkanos už kreditus	206	382
Finansinio turto nuvertėjimo atstatymas dėl dalies gražintų banko "Snoras" indėlių sertifikatų	- 100	0
Iš viso finansinės ir investicinės veiklos sąnaudų	3 413	3 516
Iš viso sąnaudų	31 470	27 861

Dėl euro įvedimo, perskaičiuojant balansinių straipsnių likučius iš litų į eurus, įmonė patyrė mažiau nei 1 euro nuostolį, kurį apskaitė finansinės ir investicinės veiklos sąnaudose.

15. Neapibrėžtieji įsipareigojimai ir turtas

VĮ Klaipėdos valstybinio jūrų uosto direkcijos finansinėje atskaitomybėje neparodomas **neapibrėžtasis turtas**. Iš viso įmonės apskaitoje užfiksuota neapibrėžtojo turto už 9 795 tūkst. Eur, kurį sudaro netesybų, žalos atlyginimo, bylinėjimosi išlaidų kompensavimo (tarp kurių priteistos, tačiau negautos sumos iš BUAB „Klaipėdos hidrotechnika“: 1,9 mln. Eur už žalą dėl defektų statant krantinę Nr. 68, daugiau kaip 1,3 mln. Eur už netesybas ir bylinėjimosi išlaidas), abejotinų skolų sumos (tarp kurių bankrutavusio banko „Snoras“ skola sudaro 4,9 mln. Eur), kurias mažai tikimasi gauti.

VĮ Klaipėdos valstybinio jūrų uosto direkcijos **neapibrėžtieji įsipareigojimai**, kurie (išskyrus apmokėtas sumas) nėra užfiksuoti finansinėse ataskaitose ir dėl kurių vyksta ar gali įvykti teisminiai ginčai su klientais:

1. 2011-04-08 Klaipėdos m. apylinkės prokuratūra surašė Uosto direkcijos locmanui kaltinamąjį aktą baudžiamojoje byloje Nr. 30-1-000178-08 dėl nusikalstamų veikų, numatytų Lietuvos Respublikos baudžiamojo kodekso 132 straipsnio 3 dalyje ir 188 straipsnio 2 dalyje, padarymo.

Dėl šio įvykio Uosto direkcijai, kaip darbdaviui, AB „Lietuvos draudimas“ pareiškė 75 753,77 Eur (261 562,62 Lt) ieškinį, o AB „Klasco“ pareiškė 554 430,86 Eur (1 914 338,86 Lt) ieškinį.

Teismas priėmė išteisinamąjį nuosprendį ir civilinius ieškinius paliko nenagrinėtus. Prokuratūra dėl nuosprendžio baudžiamojoje byloje pateikė apeliacinį skundą. Apeliacinė instancija 2014-02-03 nutartimi Klaipėdos miesto apylinkės teismo nuosprendį paliko nepakeistą. Kasacinis skundas nepateiktas.

Šiuo metu yra atnaujinta civilinė byla pagal draudikų ieškinius. Klaipėdos miesto apylinkės teismas civilinę bylą pagal žinybingumą perdavė nagrinėti Klaipėdos apygardos teismui. Šioje byloje ieškovas patikslino ieškinį ir paprašė Uosto direkciją pašalinti iš proceso (atsisakė reikalavimo Uosto direkcijos atžvilgiu). Nors teismas pašalino Uosto direkciją iš proceso, vienas iš proceso dalyvių teismo paprašė į šią bylą trečiuoju asmeniu įtraukti Uosto direkciją. Teisminis ginčas nebaigtas.

2. *Strabag Wasserbau GmbH* 2012-02-02 raštu Nr. 2012-42 pateikė pretenziją, pagal kurią reikalavo iš Uosto direkcijos sumokėti 1 234 600,24 Eur (4 262 827,71 Lt) už medžiagas, garantijas, darbo projektus, pridėtines išlaidas ir avansą, įsigytas ir patirtas objekto „Mažųjų ir pramoginių laivų priplaukos statyba ir akvatorijos gilinimas, Kairių g. 17, skaidant statybą į keturis etapus: I statybos etapas – apsauginių molų įrengimas; II statybos etapas – krantinės įrengimas; III statybos etapas – akvatorijos gilinimo ir farvaterio formavimo darbai; IV statybos etapas – tiltelių ir švartavimo sistemos įrengimas“ statybai, ir reikalavo kiekvieną mėnesį po sutarties vykdymo sustabdymo mokėti po 25 783,71 Eur (89 026 Lt) per mėnesį pridėtiniems išlaidoms kompensuoti ir 105,13 Eur (363 Lt) už medžiagų sandėliavimą. Uosto direkcija su rangovo pateikta pretenzija nesutiko.

Strabag Wasserbau GmbH 2014-10-23 raštu Nr. 2014-121 pateikė pakartotinę pretenziją, pagal kurią reikalauja iš Uosto direkcijos sumokėti 1 396 448,65 Eur (4 821 657,88 Lt) su PVM (už medžiagas, garantijas, pridėtines išlaidas).

Kadangi Uosto direkcija nesutiko su pakartotine pretenzija, rangovas 2014-12-23 Klaipėdos apygardos teismui pateikė ieškinį dėl 1 396 448,65 Eur (4 821 657,88 Lt) nuostolių priteisimo. Uosto direkcija pateikė atsiliepimą, kuriame nesutinka su ieškiniu. Vadovaujantis Fidic rangos sutarties nuostatomis ir Fidic inžinieriaus 2015-04-10 sprendimu, *Strabag Wasserbau GmbH* 2015-04-27 buvo sumokėta 422 567,26 Eur (1 459 040,24 Lt) už objekto statybai įsigytas medžiagas ir kitas su tuo susijusias išlaidas. Rangovas patikslino ieškinį ir

sumažino reikalaujamą priteisti sumą. Šiuo metu byloje sprendžiamas klausimas dėl ekspertizės paskyrimo. Teisminis ginčas nebaigtas.

3. *Strabag Wasserbau GmbH* 2014-10-29 raštu Nr. 2014-125 pateikė pretenziją, pagal kurią reikalauja iš Uosto direkcijos sumokėti 1 573 993,02 Eur (5 434 683,09 Lt) su PVM nuostolių dėl užsitęsusio 2010-09-02 statybos rangos sutarties Nr. 34-2010-498 dėl objekto „Krantinių Nr. 66 ir 67 rekonstravimas su krantinių Nr. 66 ir Nr. 67a pratęsimu. II statybos etapas – krantinių Nr. 66a ir 67a pratęsimo statyba su vietiniais inžineriniais tinklais“ vykdymo ne dėl rangovo kaltės. Uosto direkcija pateikė atsikirtimą į pretenziją, kuriame nesutinka su rangovo reikalavimais. Tikėtinas teisminis ginčas.

4. *Strabag Wasserbau GmbH* 2014-10-29 raštu Nr. 2014-125 pateikė pretenziją, pagal kurią reikalauja iš Uosto direkcijos sumokėti 451 768,56 Eur (1 559 866,50 Lt) su PVM nuostolių dėl užsitęsusio statybos rangos sutarties Nr. 34-2010-646 dėl objekto „Krantinės Nr. 8 ir Nr. 9 rekonstravimas numatant I, II, III statybos etapus Klaipėdoje. II statybos etapas – krantinės Nr. 8 pietinės dalies (90 m) rekonstravimas. III statybos etapas – krantinės Nr. 9 rekonstravimas (I statybos eilė)“ vykdymo ne dėl rangovo kaltės. Uosto direkcija pateikė atsikirtimą į pretenziją, kuriame nesutinka su rangovo reikalavimais. Tikėtinas teisminis ginčas.

5. 2015 m. kovo mėn. UAB Klaipėdos konteinerių terminalas pateikė ieškinį dėl žemės nuomos sutarties pakeitimo ir įpareigojimo perskaičiuoti žemės nuomos mokesį už 2011–2014 ir kitus metus pagal Klaipėdos valstybinio jūrų uosto žemės nuomos mokesčio apskaičiavimo taisyklės. Uosto direkcija nesutinka su ieškiniu. Pirma instancija atmetė UAB Klaipėdos konteinerių terminalo ieškinį. Ieškovas pateikė apeliacinį skundą. Teisminis ginčas nebaigtas.

16. Pobalansiniai įvykiai

VĮ Klaipėdos valstybinio jūrų uosto direkcijos 2015 metų pelno paskirstymo projektas ir 2014 metų pelno paskirstymas eurais pateikti lentelėje:

Eil. Nr.	Straipsniai	2015 metų pelno paskirstymas	2014 metų pelno paskirstymas
	Ankstesnių finansinių metų nepaskirstytasis pelnas ataskaitinių finansinių metų pabaigoje	0	0
	Ataskaitinių finansinių metų grynas pelnas (nuostoliai)	23 771 447	22 662 234
	Pelno (nuostolių) ataskaitoje nepripažintas ataskaitinių finansinių metų pelnas (nuostoliai)	0	0
	Paskirstytinasis pelnas (nuostoliai) ataskaitinių finansinių metų pabaigoje	23 771 447	22 662 234
	Pervedimai iš rezervų	1 267 377	741 717
	PASKIRSTYTINASIS PELNAS (NUOSTOLIAI) iš viso	25 038 824	23 403 951
	Pelno dalis skiriama:		
1.	Į privalomąjį rezervą	0	0
2.	Į kitus rezervus:	25 038 824	23 403 951
2.1.	- rezervas, skirtas turta, kuris pagal įstatymus gali būti tik valstybės nuosavybė, atitinkančio kapitalo formavimui	23 733 657	22 136 574
2.2.	- rezervai darbuotojų premijoms, kvalifikacijai kelti, socialiniams, kultūriniais ir panašioms tikslams	1 305 167	1 267 377
3.	Į valstybės biudžetą įmokama pelno dalis	0	0
4.	Nepaskirstytasis pelnas (nuostoliai), perkeliamas (perkeliami) į kitus metus	0	0

2016-01-20 LRV nutarimu Nr. 55 priėmė sprendimą 22 136 574 Eur didinti turta, kuris pagal įstatymus gali būti tik valstybės nuosavybė, atitinkantį kapitalą iš atitinkamo rezervo. Šis sprendimas bus parodomas 2016 metų finansinėse ataskaitose.

17. Susiję asmenys

Su Uosto direkcija susiję asmenys yra valdyba, susidedanti iš 5 asmenų, ir generalinis direktorius.

Susijusiems asmenims nebuvo apskaičiuota ir išmokėta pinigų sumų, išskyrus išmokas, susijusias su darbo santykiais, ir įmokas už papildomą (savanorišką) sveikatos draudimą Uosto direkcijos generaliniam direktoriui, nebuvo perleistas turtas, suteiktos garantijos ir pan.

Generalinis direktorius

Arvydas Vaitkus

Ekonomikos ir finansų direktorius-
vyriausiasis finansininkas

Martynas Armonaitis



**VĮ KLAIPĖDOS VALSTYBINIO JŪRŲ
UOSTO DIREKCIJA**

**2015 METŲ
VEIKLOS ATASKAITA**

**Klaipėda
2016 m.**

TURINYS

1. UOSTO DIREKCIJOS VEIKLA IR VALDYMO ORGANAI.....	3
2. UOSTO DIREKCIJOS VEIKLOS STRATEGIJA IR TIKSLAI.....	4
3. ĮMONĖS VEIKLOS REZULTATŲ ATITIKTIS ĮMONĖS VEIKLOS TIKSLAMS.....	5
4. PAGRINDINIAI ĮVYKIAI, TURINTYS ESMINĖS REIKŠMĖS ĮMONĖS VEIKLAI.....	7
5. KROVOS DARBŲ LIETUVOS IR KONKURUOJANČIUOSE UOSTUOSE APŽVALGA	7
6. ĮMONĖS KLIENTAI IR PAGRINDINĖS JŲ GRUPĖS.....	8
7. ĮMONĖS SANDORIAI.....	9
8. INVESTICIJOS IR PLĖTROS PROJEKTAI.....	9
9. ĮMONĖS DARBUOTOJAI IR DARBO UŽMOKESČIO FONDAS.....	11
10. ĮMONĖS VYKDOMOS SOCIALINĖS IR APLINKOSAUGOS INICIATYVOS IR POLITIKA.....	11
11. FINANSINIAI VEIKLOS REZULTATAI.....	14
12. ĮMONĖS PLANAI IR PROGNOZĖS 2016 – 2019 METAIS.....	15
13. INFORMACIJA APIE SKAIDRUMO GAIRIŲ NUOSTATŲ LAIKYMAŠI.....	16

1. UOSTO DIREKCIJOS VEIKLA IR VALDYMO ORGANAI

INFORMACIJA APIE ĮMONĘ

Pavadinimas	Valstybės įmonė Klaipėdos valstybinio jūrų uosto direkcija (toliau – Uosto direkcija).
Adresas	J. Janonio g. 24, LT-92251 Klaipėda Telefonas (8 46) 499 799 Faksas (8 46) 499 777 El. paštas info@port.lt Interneto puslapis http://www.portofklaipeda.lt/
Vadovybė	Generalinis direktorius – Arvydas Vaitkus
Valdybos sudėtis nuo 2016-01-21	Valdybos pirmininkas Tomas Karpavičius, Susisiekimo ministerijos kancleris; Saulius Kerza, Susisiekimo ministerijos Biudžeto ir valstybės turto valdymo departamento direktorius; Andrius Šniuolis, Susisiekimo ministerijos Vandens ir geležinkelių transporto politikos departamento direktorius; Normantas Marius Dvareckas; Nerijus Udrėnas.

VEIKLA

Uosto direkcija teikia viešąsias paslaugas eksploatuodama Klaipėdos valstybinį jūrų uostą ir Šventosios valstybinį jūrų uostą bei valdydama uostuose esančius valstybei nuosavybės teise priklausančius objektus, užtikrindama Klaipėdos valstybinio jūrų uosto funkcionavimą ir konkurencingumą. Uosto direkcija atlieka LR Klaipėdos valstybinio jūrų uosto įstatyme, LR Šventosios valstybinio jūrų uosto įstatyme Uosto direkcijai numatytas funkcijas, siekdama valstybės turto vertės augimo tinkamai eksploatuojant ir plėtojant uostų infrastruktūrą, ir vykdo kitą veiklą siekdama tenkinti viešuosius interesus.

Uosto direkcija vykdo šias pagrindines LR įstatymu nustatytas funkcijas:

1. koordinuoja uosto žemės naudotojų vykdomą uosto teritorijos apsaugą, užtikrina saugią laivybą uoste;
2. užtikrina uosto kapitono veiklą;
3. efektyviai naudoja ir valdo patikėjimo teise perduotą valstybės turtą;
4. organizuoja uosto akvatorijoje laivų ir žmonių gelbėjimo darbus;
5. stato, naudoja ir plėtoja uosto infrastruktūrą;
6. palaiko projektinius gylius uosto akvatorijoje ir prie krantinių, pirsų;
7. suderinus su savivaldybės institucijomis, atlieka uosto rezervinėse teritorijose parengiamuosius infrastruktūros plėtros darbus;
8. įgyvendina uosto apsaugos nuo taršos prevencijos priemones ir organizuoja taršos padarinių likvidavimą, organizuoja ir vykdo uosto aplinkos apsaugą.

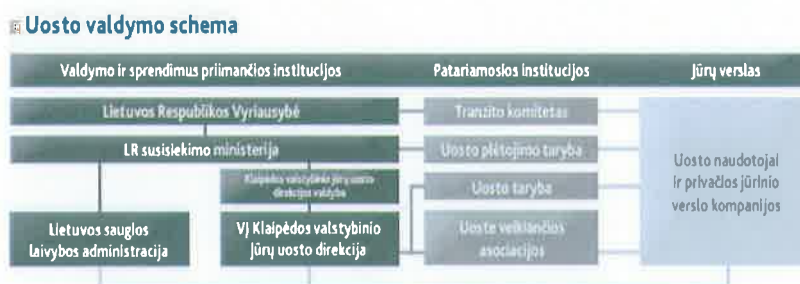
VALDYMAS

Uosto direkcija yra ribotos civilinės atsakomybės viešasis juridinis asmuo. Uosto direkcijos valdymo organai yra Uosto direkcijos savininko teisės ir pareigas įgyvendinanti institucija – LR susisiekimo ministerija, kolegialus Uosto direkcijos valdymo organas – valdyba, ir vienasmenis valdymo organas – Uosto direkcijos vadovas (generalinis direktorius).

Uosto žemė, akvatorija, hidrotechniniai įrenginiai, krantinės, navigacijos keliai ir kanalai, navigaciniai įrenginiai ir kiti uosto infrastruktūros objektai yra valstybės nuosavybė. Uosto akvatoriją, žemę, uosto infrastruktūros objektus ir kitą priskirtą ar sukurtą turtą Uosto direkcija valdo, naudoja ir juo disponuoja turto patikėjimo teisėmis, vadovaudamasi Lietuvos Respublikos įstatymais.

Uosto direkcija atitinka esminius OMX NASDAQ bendrovių valdymo kodekso principus, tačiau dėl įmonės teisinės formos dalis reikalavimų negali būti taikomi.

Klaipėdos valstybinio jūrų uosto valdyme tiesiogiai ir kaip patariamieji asmenys dalyvauja daugiau organų. Uosto valdymas pavaizduotas 1 schemeje. Šių institucijų veiklą reglamentuoja atskiri LR teisės aktai.



2. UOSTO DIREKCIJOS VEIKLOS STRATEGIJA IR TIKSLAI

VIZIJA

Klaipėdos valstybinis jūrų uostas 2030 metais – modernus, tvarus, saugus, draugiškas aplinkai transporto ir pramonės kompleksas, priimantis Baltmax tipo laivus, apdorojantis ne mažesnę kaip 15 proc. krovinių dalį Baltijos jūros rytinės pakrantės regiono uostuose.

Klaipėdos valstybinio jūrų uosto vystymasis orientuotas į pagrindinius valstybės politikos tikslus transporto ir tranzito srityje. Ekonomiškai konkurencingas, moderniai išvystytas, pasiekęs maksimalius esminės infrastruktūros parametrus (17 m gylis, saugus dvipusis laivų eismas), priimantis maksimalios grimzlės Baltijos jūroje plaukiojančius Baltmax tipo laivus. Patrauklus verslui ir turizmui jūrų uostas, užtikrinantis nenutrūkstamą keleivių ir krovinių srautą ištisus metus. Uoste veiklą vykdo įvairios specializuotos įmonės, teikiančios uosto ir su uostu susijusias paslaugas, kuriančios didelę pridėtinę vertę Lietuvos ekonomikai.

Uosto direkcija, siekdama įgyvendinti Klaipėdos valstybinio jūrų uosto viziją, savo kasdienėje veikloje vadovaujasi viešumo ir skaidrumo principais ir deklaruoja šias pagrindines **vertybes**:

– *Kompetencija ir profesionalumas.* Kompetentinga ir profesionali darbuotojų komanda padeda pagrindus sėkmingai įmonės veiklai. Įmonėje skatinamas nuolatinis žinių siekimas ir įgūdžių tobulinimas, inovacijų taikymas ir profesinės kompetencijos ugdymas, kuris įgalina darbuotojus laiku ir tinkamai priimti sprendimus greitai besikeičiančioje dinamiškoje aplinkoje ir prisitaikyti prie naujovių;

– *Iniciatyvumas, saviraiška, darbas komandoje.* Nuolatinis darbuotojų saviraiškos ir iniciatyvos skatinimas padeda kurti tiek įmonės, tiek pačių darbuotojų ateities planus ir naujas idėjas, neatsiejamai kiekvienam darbuotojui dalyvauti ir daryti įtaką įmonės veiklos procesams. Taip darbuotojai tobulėja tiek asmenybės vystymo, tiek savirealizacijos srityse ir nevengia atsakomybės. Idėjų dalijimasis veikia kaip komandos stiprinimo katalizatorius, kartu generuojamos idėjos skatina siekti bendrų tikslų, kiekvienas darbuotojas turi galimybę prisidėti prie siekiamo rezultato;

– *Tikslo siekimas ir rezultatyvumas.* Tikslų ir siekiamų rezultatų deklaravimas, aiškiai formuluojant užduotis, skatina darbuotojus siekti užsibrėžtų rezultatų. Pasiektų rezultatų aptarimas ir įvertinimas (taip pat ir papildomos motyvacinės sistemos įrankiais) skatina darbuotojų produktyvumą ir tobulėjimą;

– *Pasitikėjimas ir atsakomybė.* Įmonėje vertinamas kiekvieno darbuotojo noras atsakingai ir sąžiningai atlikti darbus, siekiama tarpusavio pasitikėjimo.

Šių vertybių laikymasis padeda nebijoti priimti sprendimų, pastebėti ir įvertinti netradicines galimybes, likti ištikimiems savo išsikeltiems konkrečioms tikslams ir siekti juos įgyvendinti.

MISIJA

Pažangiai eksploatuoti Klaipėdos uostą ir nuolat didinti jo konkurencingumą, efektyviai plėtojant uosto infrastruktūrą, sudarant sąlygas uosto paslaugų sektoriaus verslo plėtrai ir sukuriant kuo didesnę uosto, kaip pagrindinio transporto mazgo, pridėtinę vertę tam panaudojant pažangias, išteklius tausojančias ir aplinkos taršą bei klimato kaitą mažinančias technologijas, skatinant personalo tobulėjimą ir mokymą, taikant tarptautinius kokybės standartus ir vadovaujantis viešumo ir skaidrumo reikalavimais.

VEIKLOS STRATEGIJA

Uosto direkcijos strateginė veiklos kryptis – efektyvus Klaipėdos valstybinio jūrų uosto veiklos planavimas, valdymas, plėtojimas ir finansavimas, kad būtų pasiekti įmonės pagrindiniai strateginiai tikslai.

Uosto direkcija kaip valstybės įmonė savo veikla siekia ekonomiškai ir socialiai naudingų valstybei ir visuomenei veiklos rezultatų, efektyviai ir racionaliai panaudojant turimus išteklius kurti pridėtinę vertę. Uosto direkcija vykdydama įstatymu priskirtas funkcijas pasirenka priemones, kurios gali efektyviausiai prisidėti prie uosto konkurencingumo ir rinkos poreikius atitinkančių verslo sąlygų kūrimo, saugios laivybos ir uosto saugumo užtikrinimo, aplinkosaugos reikalavimų vykdymo ir gerinimo bei didžiausios turto gražos valstybei užtikrinimo.

2015–2018 m. veiklos strateginiame plane išskirti įmonės strateginiai tikslai ir uždaviniai:

1. Didinti Klaipėdos valstybinio jūrų uosto konkurencingumą, sukuriant sąlygas pridėtinę vertę uostui, miestui ir valstybei kuriančių uosto įmonių veiklos plėtrai.
2. Užtikrinti aukštos kokybės paslaugas ir navigacijos saugumą uoste.
3. Užtikrinti aplinkosaugos reikalavimų vykdymą.
4. Užtikrinti Uosto direkcijos veiklos ir finansinį efektyvumą.

3. ĮMONĖS VEIKLOS REZULTATŲ ATITIKTIS ĮMONĖS VEIKLOS TIKSLAMS

Uosto direkcija, įgyvendindama įmonei išskeltus tikslus ir įstatymu priskirtas funkcijas, 2015 m. vykdė veiklą ir pasiekė planuotus rezultatus:

STRATEGINIAI TIKSLAI	UOSTO DIREKCIJOS VEIKSMAI IR PRIEMONĖS TIKSLAMS PASIEKTI, VEIKLOS REZULTATAI
1. Didinti Klaipėdos	▪ siekdama didinti uosto konkurencingumą, sukurti prielaidas

<p>valstybinio jūrų uosto konkurencingumą, sukuriant sąlygas pridėtinę vertę uostui, miestui ir valstybei kuriančių uosto įmonių veiklos plėtrai</p>	<p>pridėtinę vertę kuriančių uosto įmonių veiklos plėtrai, Uosto direkcija įgyvendino tęstinių ir pradėjo naujų investicijų, kurių vertė 20,46 mln. Eur be PVM (įskaitant mokamą ir gražinamą avansą);</p> <ul style="list-style-type: none"> ▪ iki 15m. gylio išgilintas uosto vidinis laivybos kanalas, vykdomi valymo darbai siekiant išlaikyti 14,5 m. gylį įplaukos kanale; ▪ įvesta į eksploataciją 89 m. pastatytų ir (ar) rekonstruotų krantinių, 5 842 m. geležinkelių; ▪ aktyviai vykdoma rinkotyra ir rinkodara reklamuojant uostą, plėtojant vietinius ir tarptautinius ryšius, darbuotojams dalyvaujant tarptautinėse konferencijose, seminaruose, verslo forumuose, kitų įmonių, įstaigų ir kompanijų rengiamuose uosto ir laivybos renginiuose bei taikant kitas rinkodaros ir rinkotyros priemones.
<p>2. Užtikrinti aukštos kokybės paslaugas ir navigacijos saugumą uoste</p>	<ul style="list-style-type: none"> ▪ rekonstruojami ir tvarkomi uosto privažiavimo keliai ir gatvės, vykdoma dviejų lygių sankryžos per Nemuno gatvę ir geležinkelius statyba; ▪ siekiant užtikrinti uosto saugumą, buvo įgyvendinamos priemonės, skirtos užtikrinti laivų, krovinų ir uosto operacijų saugumą uoste: patvirtintas uosto apsaugos planas, vykdyti kasmetiniai apsaugos patikrinimai, neeiliniai uosto įrenginių (terminalų) patikrinimai pagal ISPS kodekso reikalavimus, pakoreguota Uosto direkcijos perspėjimo ir informavimo schema, teikta metodinė pagalba uosto įrenginių (terminalų) apsaugos pareigūnams planuojant ir rengiant mokymus, dalyvauta Lietuvos kariuomenės Jungtinio štabo darbo grupės posėdžiuose dėl pasiruošimo pratyboms „Žaibo kirtis 2015“, derintos pasienio kontrolės punktų uosto naudotojo dalies schemos, įdiegta informacinės saugos monitoringo sistema, užbaigtas Laivų eismo radiolokacinės kontrolės sistemos pakeitimo projektas, atlikti Laivybos jūrų uoste valdymo informacinės sistemos (LUVIS) programiniai pakeitimai, pritaikant ją teikti duomenis atnaujintai Europos saugios laivybos sistemai SafeSeaNet. ▪ užtikrinama televizinės uosto apžvalgos sistemos ir uosto akvatorijos apžvalgos sistemų techninė priežiūra, vykdoma informacinių technologijų bei radiolokacinių ir ryšių sistemos plėtra ir modernizavimas; ▪ siekiant užtikrinti saugią laivybą uoste toliau stebima akvatorija, kontroliuojamos laivų švartavimosi operacijos, tikrinamos laivų grimzlės ir krovinų tvirtinimas, vykdomos navigacinių ženklų apžiūros ir remontas, organizuojamas atliekų surinkimas iš atplaukusių į uostą laivų, naftos surinkimo, uosto laivybos kanalo valymo darbai ir kt.
<p>3. Užtikrinti aplinkosaugos reikalavimų vykdymą</p>	<ul style="list-style-type: none"> ▪ nuolat atliekama aplinkos taršos ir vandens taršos stebėseną; ▪ vykdomi naftos surinkimo darbai; ▪ organizuojamas atliekų iš atplaukusių į uostą laivų surinkimas;
<p>4. Užtikrinti Uosto direkcijos veiklos ir finansinį efektyvumą</p>	<ul style="list-style-type: none"> ▪ nuomojama uosto žemė, renkamos uosto rinkliavas. Pagrindinės veiklos pajamos sudarė 54,55 mln. Eur, tai yra 106 % planuoto dydžio (51,68 mln. Eur). Iš viso Klaipėdos uoste 2015 m. krauta 38,5 mln. t jūrinių krovinų, t. y. apie 2 mln. t daugiau nei 2014 m.; ▪ uždirbo 23,771 mln. Eur grynojo pelno, t. y. 5 % daugiau nei planuota (+1,036 mln. Eur). Veiklos pelnas sudarė 26,568 mln. Eur arba 3 % daugiau nei planuota. Įmonės veiklos pelningumas siekė 50,8 %, grynas pelningumas sudarė 43,6 %; ▪ naujų investicinių projektų pagal žemės nuomininkų paraiškas atranka vykdoma vadovaujantis Uosto direkcijos infrastruktūros projektų vertinimo, atrankos principais ir tvarka, įtvirtintais Uosto direkcijos generalinio direktoriaus įsakymu;

	<ul style="list-style-type: none"> ▪ optimalus paskolų lėšų valdymas: stebėdama stiprėjantį JAV dolerio kursą euro atžvilgiu ir siekdama sumažinti dėl to kylančią finansinių nuostolių riziką, Uosto direkcija kreipėsi į Tarptautinę rekonstrukcijos ir plėtros banką ir 2015 m. I ketvirtį grąžino visą paskolos (gautos JAV doleriais) likutį; ▪ įgyvendinant bendruosius uosto infrastruktūros projektus gauta 3,185 mln. Eur ES struktūrinių fondų paramos iš 2007–2013 metų paramos laikotarpiui numatyto finansavimo.
--	---

4. PAGRINDINIAI ĮVYKIAI, TURINTYS ESMINĖS REIKŠMĖS ĮMONĖS VEIKLAI

Nuo 2015 m. sausio 1 d. įvestas euras. Įmonės dokumentai, programinė įranga, finansinės ir kitos operacijos adaptuotos naujai valiutai.

Įmonės finansinės veiklos rezultatai yra tiesiogiai priklausomi nuo krovos darbų uoste apimtys, kuri 2015 m. buvo 6 % didesnė nei praėjusiais metais. Apie tai plačiau 5 skyriuje.

Uosto direkcija įgyvendina bendruosius uosto infrastruktūros plėtros projektus, kuriems pagal Europos Sąjungos 2014–2020 m. paramos laikotarpio kriterijus numatoma skirti paramą. Atsižvelgiant į tai, kad dar nebuvo patvirtinti ES paramos skyrimo ir administravimo tvarkos aprašai, Uosto direkcija 2015 m. negalėjo teikti paraiškų ES paramai, kuri numatyta įsisavinti Uosto direkcijos 2015–2018 m. strateginiame veiklos plane, gauti.

5. KROVOS DARBŲ LIETUVOS IR KONKURUOJANČIUOSE UOSTUOSE APŽVALGA

KROVOS DARBŲ APIMTIS KLAIPĖDOS UOSTE IR BŪTINGĖS TERMINALE

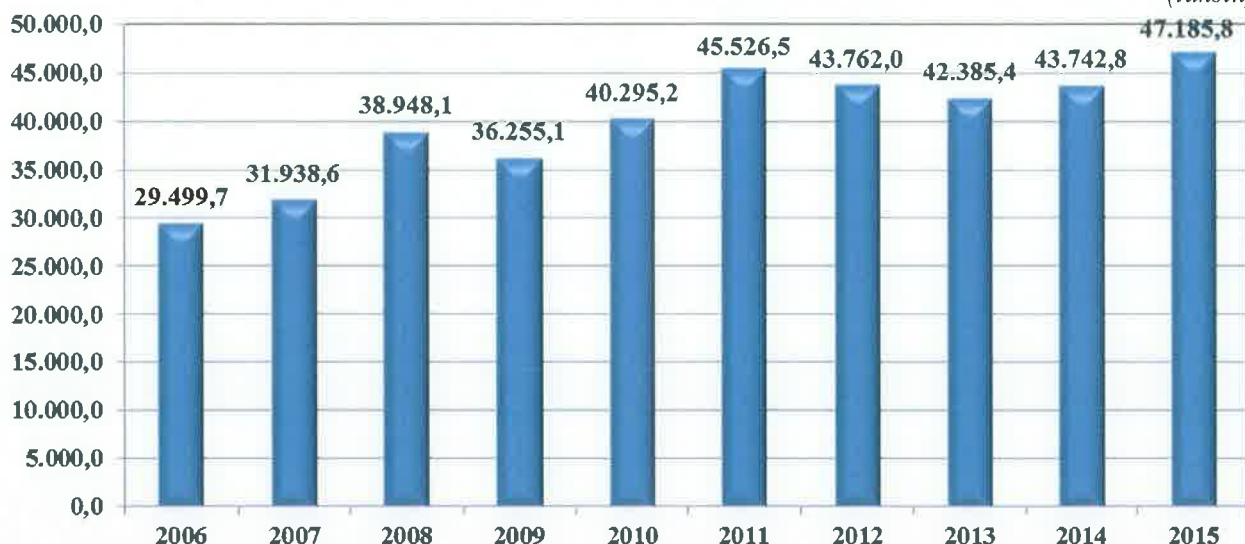
2015 m. **Klaipėdos uosto** krovos apyvarta **augo 5,8 proc.** – **krauta 38,51 mln. t**, t. y. 2,096 mln. t daugiau nei 2014 m.

2015 m. naująjį Klaipėdos uosto krovos rekordą lėmė:

	<i>Krauta 2015 m.</i>	<i>Pokytis lyginant su 2014 m.</i>
▪ trašos	13,19 mln. t	+10,5 proc. arba 1,25 mln. t
▪ naftos produktai	7,99 mln. t	+29,5 proc. arba 1,82 mln. t
▪ <i>ro-ro</i> kroviniai	4,44 mln. t	+2,6 proc. arba 114,4 tūkst. t
▪ <i>grūdai</i>	3,05 mln. t	+5,7 proc. arba 164,5 tūkst. t

2015 m. **žalios naftos Būtingės terminale** perpilta **8,68 mln. t** – tai **18,4 proc.** arba **1,35 mln. t** daugiau nei 2014 m.

Klaipėdos uosto ir Būtingės terminalo 2006–2015 m. krovos rezultatai
(tūkst.t)



KONKURENCINĖ APLINKA

Klaipėdos uosto konkurentais laikomi rytinės Baltijos jūros pakrantės uostai, kurie turi galimybę varžytis su Klaipėdos uostu dėl krovinių srautų, einančių Rytų–Vakarų transporto koridoriu. 2015 m. matyti Baltijos jūros rytinės pakrantės uostų bendros krovos mažėjimas, išskyrus Rusijos Ust Lugos, Primorsko, Klaipėdos, Būtingės ir Liepojos uostus.

Pagal turimus duomenis **Klaipėdos uostas 2015 m. krovė 13 % analizuojamos rinkos krovinių.**

Baltijos jūros rytinės pakrantės uostų rinka

Uostas	Apimtis, mln. t								Pokytis per paskutinius metus, %
	2012 m.	Rinkos dalis, %	2013 m.	Rinkos dalis, %	2014 m.	Rinkos dalis, %	2015 m.	Rinkos dalis, %	
Ust Luga (Rusija)	46,79	15%	62,64	20%	75,69	26%	87,87	30%	16%
Primorskas (Rusija)	74,77	24%	63,82	21%	53,66	18%	59,61	20%	11%
Sankt Peterburgas (Rusija)	57,81	19%	57,97	19%	61,18	21%	51,51	18%	-16%
Ryga (Latvija)	36,05	12%	35,47	12%	41,08	14%	40,06	14%	-2%
Klaipėda	35,24	11%	33,42	11%	36,41	12%	38,51	13%	6%
Talinas (Estija)	29,48	10%	28,25	9%	28,32	10%	22,43	8%	-21%
Ventspilis (Latvija)	30,35	10%	28,77	9%	26,21	9%	22,52	8%	-14%
Vysockas (Rusija)	13,63	4%	16,16	5%	17,43	6%	17,48	6%	0%
Kaliningradas (Rusija)	12,70	4%	13,67	4%	13,89	5%	12,71	4%	-8%
Būtingė	8,52	3%	8,97	3%	7,33	3%	8,68	3%	18%
Liepoja (Latvija)	7,43	2%	4,84	2%	5,30	2%	5,61	2%	6%
Vyborgas (Rusija)	1,46	0,5%	1,51	0,5%	1,66	1%	1,56	1%	-6%

6. ĮMONĖS KLIENTAI IR PAGRINDINĖS JŲ GRUPĖS

Uosto direkcijos klientai – tai valstybinę uosto žemę sutarčių pagrindu eksploatuojantys verslo subjektai, vykdančys krovinių sandėliavimo, krovos, keleivių aptarnavimo, laivų remonto,

statybos, agentavimo ir kitas su uostu susijusias veiklas. Iš šios klientų grupės Uosto direkcija surenka apie 13 % pajamų.

Didžiąją dalį (apie 86 %) pajamų Uosto direkcija surenka iš į uostą atplaukiančių laivų, kuriuos uoste aptarnauja minėtos įmonės. Uosto rinkliavos skaičiuojamos remiantis LR susisiekimo ministro 2014-12-18 įsakymu Nr. 3-525-(E) patvirtintomis Klaipėdos valstybinio jūrų uosto rinkliavų taikymo taisyklėmis.

7. ĮMONĖS SANDORIAI

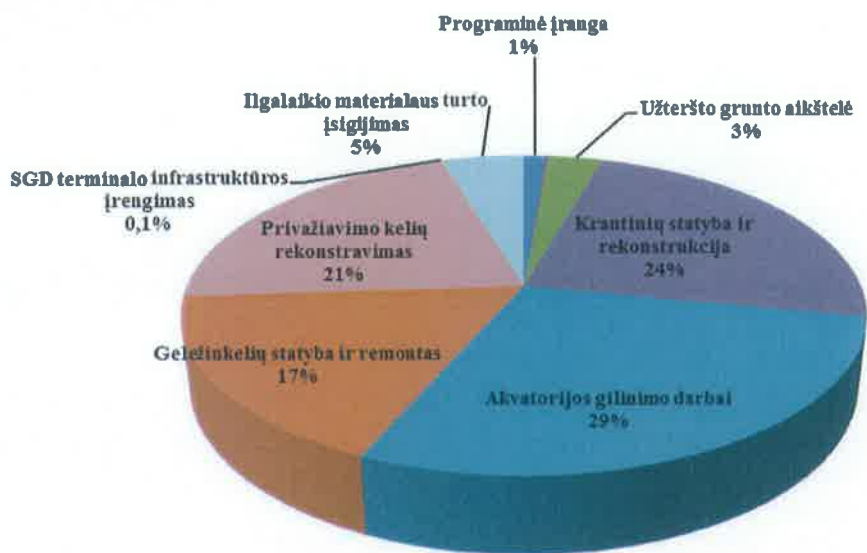
Įmonės pirkimai vykdomi viešųjų pirkimų būdu. Pagal LR viešųjų pirkimų įstatymą konkursai skelbiami Centrinėje viešųjų pirkimų informacinėje sistemoje ir įmonės interneto tinklalapyje. Uosto žemės nuomos mokesčiai apskaičiuojamas vadovaujantis taisyklėmis, patvirtintomis LR susisiekimo ministro 2010-11-15 įsakymu Nr. 3-671 (su vėlesniais pakeitimais). Uosto rinkliavos apskaičiuojamos pagal LR susisiekimo ministro patvirtintas Klaipėdos valstybinio jūrų uosto rinkliavų taikymo taisykles. Kitos pajamos, gaunamos iš ilgalaikio turto nuomos, organizuojamos aukciono ir (ar) konkurso būdu.

8. INVESTICIJOS IR PLĖTROS PROJEKTAI

Uosto infrastruktūros investicinių projektų įgyvendinimas yra viena iš svarbių Uosto direkcijos funkcijų, kuri nulemia Klaipėdos valstybinio jūrų uosto konkurencines galimybes rytinėje Baltijos jūros pakrantėje. Laiku įgyvendintos rinkos poreikius atitinkančios investicijos suteikia uosto operatoriams galimybes išlaikyti esamus krovinių srautus ir pritraukti naujus klientus. Didėjančiais pajėgumais dirbantis Klaipėdos uostas teigiamai veikia ne tik Uosto direkcijos finansinius rezultatus, t. y. valstybės turto didėjimą, bet ir skatina uosto įmonių investicijas į suprastruktūrą (sandėlius, krovos techniką, naujas technologijas ir pan.), gerėjančius krovos bendrovių ir jų partnerių logistikos grandinėje pervežant krovinius Lietuvoje finansinius rezultatus, dėl ko didėja sumokamų mokesčių į valstybės biudžetą apimtis.

2015 m. Uosto direkcijos investicijos, įvertinus mokamą ir grąžinamą avansą, sudarė **20,46 mln. Eur.**

VĮ Klaipėdos valstybinio jūrų uosto direkcijos Investicinių lėšų 2015 m. paskirstymas



Šiuo metu toliau vykdomi uosto infrastruktūros plėtros projektai: užteršto grunto saugojimo aikštelės įrengimas, krantinių rekonstrukcijos ir statybos projektai, akvatorijos gilinimo darbai, geležinkelių rekonstrukcijos ir statybos projektai, privažiavimo kelių ir gatvių rekonstravimas bei statyba.

9. ĮMONĖS DARBUOTOJAI IR DARBO UŽMOKESČIO FONDAS

2015 m. pabaigoje įmonėje dirbo 243 darbuotojai (2014 m. pabaigoje 246), iš jų 5 vadovai (2014 m. – 5). Vidutinis sąlyginis darbuotojų skaičius 2015 m. – 240 (2014 m. pabaigoje 239).

Vidutinis bruto darbo užmokestis 2015 m. sudarė 1644 eurus (2014 m. 1544 eurai).

Metinis darbo užmokesčio fondas sudarė 4 732,5 tūkst. eurų be Sodros mokesčių (panaudota 94 proc. planuoto darbo užmokesčio fondo).

Vidutinis mėnesinis darbo užmokestis pagal einamas pareigas skelbiamas įmonės interneto svetainėje, vadovaujantis LRV 2003-04-18 nutarimu nr. 480 (su vėlesniais pakeitimais) „Dėl bendrųjų reikalavimų valstybės ir savivaldybių institucijų ir įstaigų interneto svetainėms aprašo patvirtinimo“.

10. ĮMONĖS VYKDOMOS SOCIALINĖS IR APLINKOSAUGOS INICIATYVOS IR POLITIKA

Uosto direkcijos veikla sertifikuota pagal Aplinkos vadybos sistemos standartą ISO 14001:2004. Nuolat atliekama aplinkos taršos ir vandens taršos stebėseną.

Vykdamas Klaipėdos uosto infrastruktūros plėtros ir eksploatavimo darbus, atliekami pagrindiniai aplinkos būklės raidos tyrimai (pagal LR teisės aktų ir tarptautinių konvencijų nuostatas aplinkos srityje). Per 2015 metus buvo įgyvendinti šie aplinkosauginiai darbai ir projektai:

- Klaipėdos valstybinio jūrų uosto aplinkos monitoringas;
- Klaipėdos uosto akvatorijos dugno nuosėdų užterštumo nustatymas;
- stintų nerštinės migracijos, žuvų pavasarinės ir rudeninės migracijų intensyvumo stebėjimai kasimo darbų metu uosto akvatorijoje;
- Klaipėdos valstybinio jūrų uosto akvatorijoje iškasto grunto (smėlingo) sandėliavimo uosto teritorijoje atrankos dėl poveikio aplinkai vertinimo atlikimas;
- Kopgalio ir Kliošių teritorijų tvarkymo plano, siekiant teritorijas pritaikyti saugomų augalų rūšių – trispalvio astro, pajūrinės pianažolės ir druskinio vikšrio – naujoms populiacijoms sukurti, parengimas;
- Kopgalio, Kliošių teritorijų paruošimas saugomų augalų buveinėms įrengti;
- rangos darbų Kopgalio (I etapas) ir Kliošių teritorijose projekto vykdymo priežiūra, saugomų rūšių perkėlimas ir monitoringo vykdymas;
- makrofitų sąžalynų nušienavimas Smeltės valstybinio botaninio draustinio teritorijoje, rytinėje Kuršių marių pakrantėje, priskirtoje Klaipėdos valstybinio jūrų uosto teritorijai.

Atsižvelgiant į tai, kad Klaipėdos valstybinio jūrų uosto įstatyme Uosto direkcijai yra priskirta funkcija reklamuoti uostą, Uosto direkcija nuolatos vykdo rinkodaros ir rinkotyros veiklą, siekdama didinti uosto konkurencingumą.

UOSTO RENGINIAI

Uosto direkcijos inicijuotas ir organizuotas uosto įmonių dalyvavimas tarptautinėse transporto, logistikos ir kruizinės laivybos parodose nacionalinių ekspozicijų sudėtyje:

- tarptautinė jūrinio turizmo paroda „BOOT Dusseldorf“ 2015 m. sausio 16–25 d. Diuseldorfe, Vokietijoje, pagal ETBT *Pietų Baltijos bendradarbiavimo per sieną programos projektą MARRIAGE*;

- tarptautinė kruizinės laivybos paroda ir konferencija CRUISE SHIPPING MIAMI, 2015

m. kovo 16–19 d., Majamis (JAV);

- tarptautinė transporto ir logistikos paroda ir konferencija TRANSRUSSIA, 2015 m. balandžio 21–24 d., Maskva (Rusija);
- tarptautinė transporto ir logistikos paroda TRANSPORT LOGISTIC 2015 gegužės 5–8 d., Miunchenas, Vokietijos Federacinė Respublika;
- tarptautinė kruizinės laivybos paroda ir konferencija „SEATRADE EUROPE Cruise & River Cruise Convention 2015“, 2015 m. rugsėjo 9–11 d. Hamburgas, Vokietija.
- tarptautinė transporto ir logistikos paroda ir konferencija TRANSIT-KAZACHSTAN 2015, 2015 m. rugsėjo 16–18 d., Almata, Kazachstanas;
- tarptautinė transporto ir logistikos paroda II CHINA (LIANYUNGANG) INTERNATIONAL LOGISTICS EXPO ir konferencija 2015 m. rugsėjo 22–24 d., Lianjungangas, Kinijos Liaudies Respublika.
- Tarptautinė transporto ir logistikos paroda – transporto savaitė *TRANSPORT AND LOGISTICS 2015*, 2015 m. spalio 6–8 d. Minskas, Baltarusija.

Tarptautinių projektų posėdžiai:

- 2015 m. balandžio 15–16 d. Heringsdorfas (Vokietija), ETBT Pietų Baltijos bendradarbiavimo per sieną programos projekto MARRIAGE Baigiamoji konferencija;
- 2015 m. balandžio 30 d. Helsingborgas (Švedija), ETBT Pietų Baltijos bendradarbiavimo per sieną programos projekto MARTECH LNG seminaras apie SGD panaudojimą laivyboje.

Tarptautinių ir vietinių asociacijų renginiai:

- 2015 m. vasario 3 d. Klaipėda, Klaipėdos prekybos, pramonės ir amatų rūmų tarybos posėdis;
- 2015 m. balandžio 8–10 d. Gdanskas (Lenkija), Baltijos kruizų (CB) asociacijos („Cruise Baltic“) partnerių posėdis ir konferencija;
- 2015 m. balandžio 28–29 d. Santanderas (Ispanija), Europos kruizų (EC) asociacijos („Cruise Europe“) metinė generalinė asamblėja ir kruizinės laivybos konferencija;
- 2015 m. gegužės 21–22 d. Europos jūrų uostų organizacijos (ESPO) metinė generalinė asamblėja ir laivybos konferencija „No ports, no energy! No energy, no ports!“;
- 2015 m. liepos 3 d. Klaipėdos prekybos, pramonės ir amatų rūmų organizuojamas Europos įmonių tinklo partnerių vadovų vizitas (prezentacija įmonėje ir uosto apžvalga laivu);
- 2015 m. rugsėjo 3–5 d. Ryga (Latvija), BPO (*Baltic Port Organisation*) konferencija ir Metinė generalinė asamblėja.
- 2015 m. rugpjūčio 31–rugsėjo 1 d. Helsinkis (Lenkija), Baltijos kruizų (CB) asociacijos („Cruise Baltic“) partnerių posėdis ir konferencija.
- 2015 m. rugsėjo 30 d. Klaipėda, Klaipėdos prekybos, pramonės ir amatų rūmų 96-ųjų metų veiklos sukakties ir DARBO ŽVAIGŽDĖS apdovanojimų teikimo renginys.
- 2015 m. gruodžio 10–11 d. Helsingborgas (Švedija), Baltijos kruizų (CB) asociacijos („Cruise Baltic“) partnerių posėdis ir konferencija.

VĮ Klaipėdos valstybinio jūrų uosto direkcijos viešųjų ryšių renginiai:

- 2015 m. vasario–kovo mėn. fotoparodos „Klaipėdos uosto – transporto širdies – raida“ eksponavimas;
- 2015 m. kovo–balandžio mėn. fotoparodos eksponavimas VšĮ Klaipėdos statybos ir remonto mokykloje;
- 2015 m. gegužės 20 d. Klaipėda, EUROPOS JŪRŲ DIENOS minėjimas: pirmoji ekskursija laivu po uosto akvatoriją;
- 2015 m. liepos 23 d. Klaipėda, Jūrininkų pagerbimo ceremonija prie paminklo „Albatrosas“.

Viešųjų ryšių akcija „Susipažinkime su Klaipėdos uostu“:

- 2015 m. gegužės–rugsėjo mėn. viešųjų ryšių akcija „Susipažinkime su Klaipėdos uostu“. Nemokamos uosto apžvalgos laivu klaipėdiečiams ir uostamiesčio svečiams.

Kiti renginiai:

VĮ Klaipėdos valstybinio jūrų uosto direkcijoje vyksta tarptautinių ir vietinių delegacijų priėmimai, posėdžiai ir pasitarimai.

2015 m. kovo 20 d. Pasaulinės žemės dienos proga gamtosaugos forumas – Klaipėdos švietimo įstaigų moksleivių mokslinių-tiriamųjų darbų pristatymas jūrinės ekologijos temomis.

2015 m. gegužės 20 d. Europos jūrų dienos minėjimas Klaipėdos uoste (uosto apžvalga laivu).

Tarptautinė Lietuvos–Kazachstano transporto ir logistikos konferencija „Naujasis Šilko kelias – patikimas Europos ir Azijos ryšys“, 2015 m. birželio 5–6 d., Klaipėda.

RYŠIAI SU ŽINIASKLAIDA IR VISUOMENE

Uosto direkcijos gauti apdovanojimai:

- 2015 m. vasario 6 d. LR finansų ministerijos apdovanojimas „Europos burės“. Nominacija – „Už atvertus kelius“;
- 2015 m. vasario 13 d. Lietuvos pramonės ir prekybos rūmų įsteigtas „Lietuvos eksporto 2014“ prizas;
- 2015 m. kovo 30 d. Klaipėdos pramonininkų asociacijos „Socialiai atsakingo verslo apdovanojimas“. Nominacija – „Už darbuotoją“;
- 2015 m. gegužės 17 d. Klaipėdos m. savivaldybės „Albatroso“ apdovanojimas už pirmojo Klaipėdos uosto kapitono Liudviko Stulpino atminimo įamžinimą ir jo vardinio medalio sukūrimą.

TARPTAUTINIS BENDRADARBIAVIMAS

Dalyvavimas tarptautinių komisijų darbo grupėse

- Lietuvos Respublikos Vyriausybės ir Rusijos Federacijos Vyriausybės dvišalė prekybinio ir ekonominio, mokslinio, techninio ir kultūrinio bendradarbiavimo komisijos Transporto darbo grupė;
- Dvišalė Lietuvos–Baltarusijos prekybinio ekonominio bendradarbiavimo komisija;
- Dvišalės Lietuvos–Baltarusijos prekybinio ekonominio bendradarbiavimo komisijos Transporto ir tranzito darbo grupė Baltarusijos Respublikos užsienio prekybos krovinių pervežimo ir perkrovimo per Klaipėdos uostą optimizavimo klausimams;
- Lietuvos ir Ukrainos prekybinio ir ekonominio bei mokslinio ir techninio bendradarbiavimo komisija;
- Lietuvos Respublikos ir Uzbekistano Respublikos tarpvyriausybė prekybinio–ekonominio bendradarbiavimo komisija;
- Lietuvos Respublikos Vyriausybės ir Kazachstano Respublikos Vyriausybės dvišalė prekybinio ir ekonominio bendradarbiavimo komisija.
- Lietuvos ir Kazachstano transporto ir logistikos darbo grupė konteinerinio traukinio „Saulė“ važiavimo organizavimo klausimams spręsti;
- Lietuvos Respublikos Vyriausybės ir Azerbaidžano Respublikos Vyriausybės prekybinio ir ekonominio bendradarbiavimo komisija;
- Lietuvos Respublikos Vyriausybės ir Gruzijos Respublikos Vyriausybės prekybinio ir ekonominio bendradarbiavimo komisija;
- Lietuvos Respublikos Vyriausybės ir Armėnijos Respublikos Vyriausybės prekybinio ir ekonominio bendradarbiavimo komisija;
- Eurazijos ekspertų darbo grupė (Seulo deklaracija).

Dalyvavimas Europos teritorinio bendradarbiavimo tikslo projektuose:

- Pietų Baltijos bendradarbiavimo per sieną programos projektas MARRIAGE;
- Pietų Baltijos bendradarbiavimo per sieną programos projektas MARTECH-LNG.

VĮ Klaipėdos valstybinio jūrų uosto direkcijos dalyvavimas tarptautinių ir vietinių organizacijų bei asociacijų veikloje:

- ESPO (Europos jūrų uostų organizacija),
- Cruise Europe (Europos kruizų asociacija),
- Cruise Baltic (Baltijos kruizai),
- BPO (Baltijos uostų organizacija),
- Tarptautiniai prekybos rūmai, Lietuva (ICC Lithuania),
- Klaipėdos prekybos, pramonės ir amatų rūmai,
- Pramonininkų asociacija.

11. FINANSINIAI VEIKLOS REZULTATAI

Uosto direkcijos finansiniai rodikliai ir jų kaita per paskutinius 3 metus pavaizduoti lentelėje:

	2012 m.	2013 m.	2014 m.	2015 m. planas	2015 m. faktas
Įmonės pajamos, tūkst. eurų <i>įskaitant kitos ir finansinės veiklos pajamas</i>	49 036	47 138	50 524	51 681	55 263
Grynasis pelnas, tūkst. eurų	25 291	23 593	22 662	22 735	23 771
Grynasis pelningumas <i>(Grynasis pelnas / pagrindinės veiklos pajamos)</i>	52%	51%	45%	44%	44%
EBITDA pelningumas <i>(EBITDA / pagrindinės veiklos pajamos)</i>	75%	75%	69%	68,5%	67%
Įmonės savininko kapitalas, tūkst. eurų	23 468	22 898	22 899	24 104	24 104
Turtą, kuris pagal įstatymus gali būti tik valstybės nuosavybė, atitinkantis kapitalas, tūkst. eurų	325 321	360 480	384 235	403 978	384 005
Akcininkų nuosavybė / Kapitalas t.b.>0.5	1,11	1,07	1,06	1,06	1,12
Likvidumas t.b.>1 <i>(trumpalaikis turtas / trumalaikiai įsipareigojimai)</i>	4,66	1,21	1,67	2,8	5,9
Kritinis likvidumas t.b.>1 <i>(trumpalaikis turtas – atsargos / trumalaikiai įsipareigojimai)</i>	4,59	1,17	1,60	2,7	5,6
Turto grąža <i>(Grynasis pelnas po pelno mokesčio / turtas iš viso)</i>	5,3%	4,7%	4,4%	4,3%	4,5%
Nuosavybės grąža <i>(Grynasis pelnas po pelno mokesčio / nuosavas kapitalas)</i>	6,5%	5,8%	5,2%	5,0%	5,2%

2012 m. Uosto direkcija sumokėjo 9,9 mln. eurų pelno įmoką į valstybės biudžetą už 2011 m; 2013 m. – 0,25 mln. eurų už 2012 m.

Vadovaujantis 2013-10-01 Valstybės ir savivaldybės įmonių įstatymo 15 str. papildymo ir pakeitimo įstatymu Nr. XII-525a, Uosto direkcija buvo atleista nuo į valstybės biudžetą mokamų įmonės pelno įmokų mokėjimo už 2013 ir 2014 m., atsižvelgiant į LR Vyriausybės 2009-10-28 nutarimą Nr. 1425 dėl rytų–vakarų transporto koridoriaus Lietuvos dalies projekto (Klaipėdos valstybinio jūrų uosto, kelių, geležinkelių infrastruktūros komplekso) pripažinimo valstybei svarbiu ekonominiu projektu ir LR Vyriausybės 2011-07-13 nutarimu Nr. 871 dėl suskystintųjų gamtinių dujų terminalo projekto pripažinimo valstybei svarbiu ekonominiu projektu.

12. ĮMONĖS PLANAI IR PROGNOZĖS 2016 – 2019 METAIS

2016–2019 m. periodu Uosto direkcija siekdama, kad:

1. uosto infrastruktūros panaudojimas, modernizavimas ir plėtra didintų uosto konkurencingumą, lyginant su kitais Baltijos jūros uostais;
 2. uosto naudotojų aptarnavimo procesai būtų organizuojami ir vykdomi efektyviausiomis priemonėmis, užtikrinant reikiamą paslaugų kokybę ir uosto saugumo lygį, įskaitant bendraostinių projektų įgyvendinimą panaudojant nuosavas, skolintas ir ES paramos lėšas;
 3. būtų užtikrinti aplinkosaugos reikalavimai;
 4. būtų užtikrinta įmonės pelninga veikla ir veiklos finansinis efektyvumas,
- numato toliau efektyviai panaudodama turimus resursus įgyvendinti pasirinktas priemones Klaipėdos valstybinio jūrų uosto veiklos planavimo, valdymo, plėtojimo ir finansavimo srityje.

Esminiai Uosto direkcijos ūkinę ir finansinę veiklą šiuo periodu apibūdinantys rodikliai:

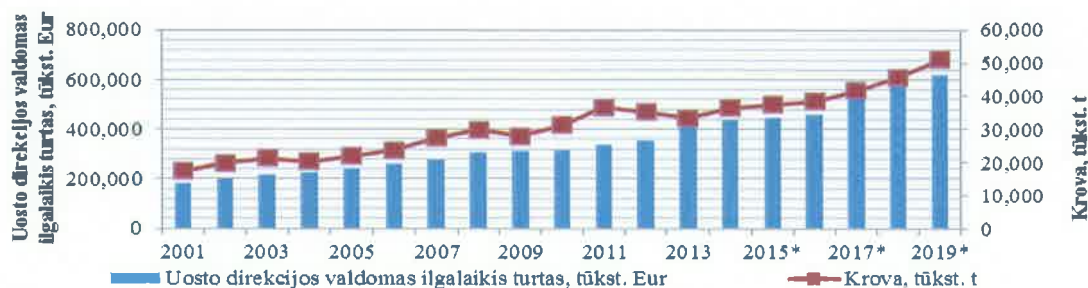
Eil. Nr.	Rodiklio pavadinimas	2016 m. prognozė	2017 m. prognozė	2018 m. prognozė	2019 m. prognozė
1	Grynasis pelnas, tūkst. Eur	24 044	25 317	30 722	35 555
2	Grynasis pelningumas, proc.	45	44	49	50
3	Krova, tūkst. t	38 384	41 727	45 648	51 056
4	Investicijos, tūkst. Eur	29 767	97 631	86 048	31 200
5	Atiduotų eksploatuoti pastatytų arba rekonstruotų krantinių ilgis, m	142	999	2 488	923
6	Atiduotų eksploatuoti pastatytų arba rekonstruotų geležinkelių ilgis, m	2 829	3 139	3 930	800
7	Pasiektas ir išlaikytas projektinis gylis Malkų įlankoje, m	-	-	14,5	14,5
8	Pasiektas ir išlaikytas vidinio įplaukos kanalo projektinis gylis, m	15	15	15	15

Uosto direkcija strateginiams veiklos tikslams pasiekti numato įgyvendinti šias **priemones**:

- statyti ir rekonstruoti uosto infrastruktūros objektus (krantines, geležinkelio kelius);
- sutvarkyti privažiavimo kelius;
- pradėti molų rekonstrukcijos darbus ir įgyvendinti gamtosaugines priemones, užtikrinančias Kuršių nerijos šlaito stabilumą;
- pradėti uosto gilinimo iki 17,0 m parengiamuosius darbus;
- išgilinti Malkų įlanką iki 14,5 m, įskaitant gamtosauginės krantosaugos sienutės įrengimą;

- maksimaliai efektyviai išnaudoti esamas teritorijas ir infrastruktūrą ar sukurti naują, numatomą panaudoti uosto veiklai, generuojančiai pridėtinę vertę;
- plėtoti uosto informacines sistemas ir technologijas;
- užtikrinti saugią laivybą uoste naudojant efektyvias organizacines priemones, gerinant Uosto direkcijos padalinių darbą ir atnaujinant techninę įrangą bei transporto priemones;
- uostų saugumui užtikrinti taikyti įvairias technines ir organizacines priemones;
- užtikrinti efektyvią rinkodaros veiklą taikant įvairias rinkodaros ir viešųjų ryšių priemones, aktyviai bendradarbiauti su tranzitinių krovinių šalimis, visapusiškai reklamuoti Klaipėdos uostą;
- įgyvendinti investicinius infrastruktūros plėtros projektus koordinuojant subalansuotą infrastruktūros ir suprastruktūros plėtrą. Dėl naujų investicinių projektų į žemės nuomininkų eksploatuojamą infrastruktūrą poreikio Uosto direkcijai žemės nuomininkai teikia paraiškas pagal Klaipėdos valstybinio jūrų uosto plėtojimo tarybos 2011-09-16 patvirtintą tvarką. Projektai atrenkami remiantis didžiausios finansinės ar socialinės–ekonominės gražos rodikliais.

Uosto direkcijos investicinės veiklos efektyvumą taip pat galima vertinti pagal Uosto direkcijos ilgalaikio turto ir krovos apimtį Klaipėdos uoste augimo tendencijas 2001–2019 m. Uosto krova auga lygiagrečiai su Uosto direkcijos ilgalaikio turto (investicijų) augimu, o Uosto direkcijos vykdomos investicijos daro tiesioginę įtaką krovos rezultatams, papildomų valstybės pajamų iš surenkamų mokesčių augimui.



13. INFORMACIJA APIE SKAIDRUMO GAIRIŲ NUOSTATŲ LAIKYMAŠI

VĮ Klaipėdos valstybinio jūrų uosto direkcijos veiklos ataskaitos, finansiniai ataskaitų rinkiniai ir kiti dokumentai buvo rengiami vadovaujantis LR Vyriausybės (toliau – LRV) 2010-07-14 nutarime Nr. 1052 (nauja redakcija LRV 2012-03-07 nut. Nr. 258) numatytais nuostatomis. Veiklos ataskaita rengiama siekiant didinti įmonės veiklos skaidrumą, atsakingumą Lietuvos visuomenei, patrauklumą uosto investuotojams, galimiems verslo partneriams, stiprinti gero valdymo principų įgyvendinimą.

Vadovaujantis Skaidrumo gairėmis, šioje ataskaitoje atskleidžiama informacija objektyviai atspindi Uosto direkcijos veiklos pobūdį, esamas ir tolimesnes veiklos kryptis, uždavinius ir tikslus, veiklos rezultatus ir laimėjimus.

Skaidrumo gairių aprašo VI dalies 16 str. numatyta, kad įmonė apskaitą turėtų tvarkyti pagal tarptautinius apskaitos standartus, tačiau, atsižvelgdama į tai, kad pagal šį nutarimą patvirtinto Skaidrumo užtikrinimo gairių aprašo (toliau – Skaidrumo gairės) nuostatų taikymas yra pagrįstas principu „laikykis arba paaiškink“ ir tarptautinių verslo apskaitos standartų taikymo reikalavimas nėra imperatyvus, VĮ Klaipėdos valstybinio jūrų uosto direkcija, vadovaudamasi 2001-11-06 LR buhalterinės apskaitos įstatymo Nr. IX-574 3 str. nuostatomis, pasirinko apskaitą tvarkyti vadovaudamasi verslo apskaitos standartais ir pagal to paties įstatymo 9 str. 2 p. buvo parengta ir generalinio direktoriaus įsakymu patvirtinta VĮ Klaipėdos valstybinio jūrų uosto direkcijos apskaitos politika.

Informacija, nurodyta Skaidrumo užtikrinimo gairių apraše, atsižvelgiant į šio aprašo IV dalies nuostatą dėl informacijos viešumo bei pasiekiamumo visuomenei ir šio aprašo VII dalies nuostatą dėl informacijos pateikimo terminų, skelbiama VĮ Klaipėdos valstybinio jūrų uosto direkcijos internetiniame puslapyje www.portofklaipeda.lt. Uosto direkcija rengia trijų, šešių, devynių, dvylikos mėnesių tarpines ir metinę veiklos ataskaitas ir jas skelbia savo internetiniame puslapyje. Pranešime ir veiklos ataskaitoje įgyvendinami visi V ir VI skyriuose nurodyti turinio reikalavimai.

Generalinis direktorius



Arvydas Vaitkus