

PATVIRTINTA
Lietuvos Respublikos susisiekimo ministro
2015 m. *gugutis 14* d.
įsakymu Nr. *3-187*

AKCINĖ BENDROVĖ LIETUVOS RADIO IR TELEVIZIJOS CENTRAS

BENDROVĖS 2014 METŲ FINANSINĖS ATASKAITOS,
PARENGTOS PAGAL TARPTAUTINIUS FINANSINĖS
ATSKAITOMYBĖS STANDARTUS,
PRIIMTUS TAIKYTI EUROPOS SĄJUNGOJE,
PATEIKIAMOS KARTU SU NEPRIKLAUSOMO AUDITORIAUS IŠVADA

Finansinės būklės ataskaita

	Pastabos	2014 m. gruodžio 31 d.	2013 m. gruodžio 31 d.
TURTAS			
Ilgalaikis turtas			
Nematerialusis turtas	3	264138	143438
Ilgalaikis materialusis turtas	4	101169719	116678902
Finansinis turtas		4112360	26472
Atidėtojo pelno mokesčio turtas	21	39857	20223
Kitas ilgalaikis turtas			
Ilgalaikio turto iš viso		105586073	116869035
Trumpalaikis turtas			
Atsargos	5	3955347	6939990
Iš pirkėjų gautinos sumos	6	10149645	13471518
Kitos gautinos sumos	7	288911	285803
Išankstiniai apmokėjimai	8		
Kitas trumpalaikis turtas			
Pinigai ir pinigų ekvivalentai	9	10710943	4143144
Trumpalaikio turto iš viso		25104846	24840455
Turto iš viso		130690919	141709490

(tęsinys kitame puslapyje)

Toliau pateikiamas aiškinamasis raštas yra sudėtinė šių finansinių ataskaitų dalis.

AB „Lietuvos radijo ir televizijos centras“, bendrovės kodas 120505210, Sausio 13-osios 10, Vilnius, Lietuva

2014 M. BENDROVĖS FINANSINĖS ATASKAITOS
(litas, jei nenurodyta kitaip)

Finansinės būklės ataskaita (tęsinys)

	Pastabos	2014 m. gruodžio 31 d.	2013 m. gruodžio 31 d.
NUOSAVAS KAPITALAS IR ĮSIPAREIGOJIMAI			
Nuosavas kapitalas			
Akcinis kapitalas	1	91695152	91695152
Privalomasis rezervas	10	2856812	2856812
Perkainojimo rezervas	2.4	16952074	17962873
Kiti rezervai	10	3949711	3949711
Nepaskirstytasis pelnas (nuostoliai)		(7197443)	(8456651)
Nuosavo kapitalo iš viso		108256306	108007897
DOTACIJOS, SUBSIDIJOS			
Mokėtinos sumos ir įsipareigojimai		55874	33166
Po vienerių metų mokėtinos sumos ir įsipareigojimai			
Gautos paskolos	12	7272763	15298156
Lizingo (finansinės nuomos) įsipareigojimai	13		
Ilgalaikiai įsipareigojimai darbuotojams			
Atidėtojo pelno mokesčio įsipareigojimas	21	2991546	3169920
Po vienerių metų mokėtinų sumų ir įsipareigojimų iš viso		10264309	18468076
Per vienerius metus mokėtinos sumos ir įsipareigojimai			
Ilgalaikių skolų einamųjų metų dalis	12	7311107	8449415
Trumpalaikės paskolos			
Prekybos skolos	15	2257693	2580974
Gauti išankstiniai apmokėjimai		161368	888876
Pelno mokesčio įsipareigojimas			
Kitos trumpalaikės mokėtinos sumos	15	2384261	3281086
Per vienerius metus mokėtinų sumų ir įsipareigojimų iš viso		12114430	15200351
Nuosavo kapitalo ir įsipareigojimų iš viso		130690919	141709490

Toliau pateikiamas aiškinamasis raštas yra sudėtinė šių finansinių ataskaitų dalis.

Generalinis direktorius	Remigijus Šeris	[parašas]	[data]
Vyriausioji buhalterė	Beata Sabalienė	[parašas]	[data] 2015.03.31

Bendrujų pajamų ataskaita

	Pastabos	2014 m.	2013 m.
Pardavimo pajamos	16	64048557	62588702
Pardavimo savikaina	17, 3, 4	48249344	48703210
Bendrasis pelnas (nuostoliai)		15799213	13885492
Kitos veiklos pajamos	19	531198	594894
Veiklos sąnaudos	18	15556075	18893705
Kitos veiklos sąnaudos	19	829821	1580875
Veiklos pelnas (nuostoliai)		(55485)	(5994194)
Finansinės veiklos pajamos	20	514097	57235
Finansinės veiklos sąnaudos	20	408211	675194
Pelnas (nuostoliai) prieš apmokestinimą		50401	(6612153)
Pelno mokestis	21	(198009)	(202128)
Grynasis pelnas (nuostoliai)		248410	(6410025)
Kitos bendrosios pajamos, kurios ateityje nebus perkeltos į pelno (nuostolių) ataskaitą:			
Pastatų ir statinių perkainojimas		979031	1030797
Pelno mokesčio įtaka		(198009)	(202128)
Bendrujų pajamų iš viso		781022	828669

Toliau pateikiamas aiškinamasis raštas yra sudėtinė šių finansinių ataskaitų dalis.

Generalinis direktorius Remigijus Šeris [parašas] [data]

Vyriausioji buhalterė Beata Sabalienė [parašas] [data] 2015.03.31

Nuosavo kapitalo pokyčių ataskaita

Pastabos	Akcinis kapitalas	Privalomasis rezervas	Perkainavimo rezervas	Kiti rezervai	Nepaskirstyta- sis pelnas (nuostoliai)	Iš viso
2013 m. sausio 1 d. likutis	91695152	2799380	18993671	3777416	(1928766)	115336833
Grynasis pelnas (nuostoliai)					(6410025)	(6410025)
Kitos bendrosios pajamos					1030797	1030797
Bendrųjų pajamų iš viso					(5379228)	(5379228)
Pervesta iš kitų rezervų		57432		172295	(229727)	
Dividendai					(918910)	(918910)
Ilgalaikio turto vertės padidėjimas (sumažėjimas)			(1030798)			(1030798)
2013 m. gruodžio 31 d. likutis	91695152	2856812	17962873	3949711	(8456651)	108007897
Grynasis pelnas (nuostoliai)					248410	248410
Kitos bendrosios pajamos						
Bendrųjų pajamų iš viso					248410	248410
Pervesta iš kitų rezervų						
Dividendai						
Ilgalaikio turto vertės padidėjimas (sumažėjimas)			(1010799)		1010799	
2014 m. gruodžio 31 d. likutis	91695152	2856812	16952074	3949711	(7197443)	108256306

Dividendai tenkantys vienai akcijai:

	2014 m.	2013 m.
Dividendai		
Akcijų skaičius	91695152	91695152

[vertinus 2014 metų finansinius rezultatus, Bendrovė mokės dividendus atsižvelgiant į LR vyriausybės nutarimą 2012 m. balandžio 4 d. Nr. 359 „Dėl dividendų už valstybės teise priklausančias bendrovių akcijas ir valstybės įmonių pelno įmokų“.

Toliau pateikiamas aiškinamasis raštas yra sudėtinė šių finansinių ataskaitų dalis.

Generalinis direktorius	Remigijus Šeris	[parašas]	[data]
Vyriausioji buhalterė	Beata Sabalienė	[parašas]	[data] 2015.03.31

P pinigų srautų ataskaita

Pastabos	2014 m.	2013 m.
Pagrindinės veiklos pinigų srautai		
Ataskaitinio laikotarpio įplaukos (su PVM)	76632572	75688516
P pinigų įplaukos iš klientų	76521584	75381010
Kitos įplaukos	67409	266734
Draudimo išmokos	43579	40772
Ataskaitinio laikotarpio pinigų (išmokos)	(57648093)	(58618283)
P pinigai, sumokėti žaliavų, prekių ir paslaugų tiekėjams (su PVM)	(28484290)	(31002854)
P pinigų išmokos, susijusios su darbo santykiais	(19446262)	(17704123)
Sumokėti į biudžetą mokesčiai	(9624509)	(9663904)
Kitos išmokos	(93032)	(247402)
Grynieji pagrindinės veiklos pinigų srautai	18984479	17070233
Investicinės veiklos pinigų srautai		
Ilgalaikio turto (išskyrus investicijas) (sigijimas)	(2296820)	(69533468)
Ilgalaikio turto (išskyrus investicijas) perleidimas	243246	524553
Gautos dividendai, palūkanos	5894	2280
Grynieji investicinės veiklos pinigų srautai	(2047680)	(6426636)
Finansinės veiklos pinigų srautai		
Dividendų išmokėjimas	(918910)	(2639413)
Paskolų gavimas		4273299
Paskolų (grąžinimas)	(9449379)	(8953968)
(Sumokėtos) palūkanos	(285678)	(593529)
Lizingo (finansinės nuomos) (mokėjimai)	(49026)	(13500)
Grynieji finansinės veiklos pinigų srautai	(10368289)	(7926712)
Valiutų kursų pasikeitimo įtaka grynujų pinigų ir pinigų ekvivalentų likučiui	(711)	(401)
Grynasis pinigų srautų padidėjimas (sumažėjimas)	6567799	2716485
P pinigai ir pinigų ekvivalentai laikotarpio pradžioje	4143144	1426659
P pinigai ir pinigų ekvivalentai laikotarpio pabaigoje	10710943	4143144

Toliau pateikiamas aiškinamasis raštas yra sudėtinė šių finansinių ataskaitų dalis.

Generalinis direktorius	Remigijus Šeris	[parašas]	[data]
Vyriausioji buhalterė	Beata Sabalienė	[parašas]	[data] 2015.03.31

Finansinių ataskaitų aiškinamasis raštas

1 Bendroji informacija

AB „Lietuvos radijo ir televizijos centras“, (toliau – Bendrovė) yra Lietuvos Respublikoje registruota akcinė bendrovė. Jos buveinės adresas yra:

Sausio 13-osios 10,
Vilnius,
Lietuva.

Pagrindinė bendrovės veikla – telekomunikacijų paslaugų teikimas.

Bendrovė, orientuodamasi į klientus siūlo plataus spektro telekomunikacines paslaugas moderniausiomis ryšio priemonėmis. Pagrindinės teikiamos paslaugos yra radijo ir televizijos programų siuntimas bei perdavimas bevielėmis technologijomis, taip pat paslaugos, kurios neatsiejamai susijusios su pagrindine veikla – telekomunikacinės įrangos talpinimas bendrovės bokštuose ir stiebuose bei duomenų perdavimo paslaugos.

Bendrovės nesavarankiški struktūriniai padaliniai išdėstyti visoje Lietuvos Respublikos teritorijoje.

Bendrovė įregistruota 1996 m. birželio mėn. 26 d., bendrovės kodas 120505210.

2014 m. gruodžio 31 d. ir 2013 m. gruodžio 31 d. Bendrovės vienintelis akcininkas buvo Lietuvos Respublikos Valstybė, atstovaujama LR Susiekimo ministerijos. Visos Bendrovės 91695152 akcijos, kurių kiekvienos nominali vertė 1 litas, yra paprastosios ir 2014 m. ir 2013 m. gruodžio 31 d. buvo pilnai apmokėtos. Per finansinius metus pasibaigusius 2014 m. gruodžio 31 d. ir 2013 m. gruodžio 31 d. Bendrovės įstatinis kapitalas nesikeitė.

Bendrovės vadovybė patvirtino šias finansines ataskaitas 2014 kovo 31 d. Bendrovės akcininkai turi įstatyminę teisę patvirtinti šias finansines ataskaitas arba nepatvirtinti jų ir reikalauti vadovybės paruošti naujas finansines ataskaitas.

2 Apskaitos principai

Pagrindiniai apskaitos principai, pritaikyti rengiant Bendrovės 2014 m. finansines ataskaitas, yra šie:

2.1. Finansinių ataskaitų pagrindas

Šios finansinės ataskaitos yra parengtos pagal Tarptautinius finansinės atskaitomybės standartus (TFAS), priimtus taikyti Europos Sąjungoje (toliau – ES).

Patvirtinti, bet dar neįsigalioję standartai

Bendrovė nepritaikė šių TFAS ir TFAAK išaiškinimų, kurie jau yra patvirtinti šių finansinių ataskaitų pasirašymo datą, bet dar neįsigalioję:

9 TFAS „*Finansinės priemonės*“ (įsigalioja nuo ar po 2015 m. sausio 1 d. prasidedančiais finansiniais metais, bet ne anksčiau nei bus priimtas ES)

9 TFAS ilgainiui pakeis 39 TAS. TASV išleido pirmąsias tris šio standarto dalis, kuriose nustatyta nauja finansinio turto klasifikavimo ir vertinimo tvarka, reikalavimai finansinių įsipareigojimų apskaitai bei rizikos mažinimo apskaitai. Bendrovė dar nėra įvertinusi šio standarto taikymo įtakos.

2.2. Finansinių ataskaitų valiuta

Bendrovė apskaitą tvarkė ir šiose finansinėse ataskaitose visos sumos yra apskaitytos ir pateiktos Lietuvos Respublikos nacionaline valiuta, litais.

Užsienio valiuta išreikšti sandoriai apskaitomi pagal sandorio dieną galiojusį oficialų valiutų keitimo kursą. Pelnas ir nuostoliai iš tokių sandorių bei iš užsienio valiuta išreikšto turto ir įsipareigojimų likučių perkainojimo finansinės būklės ataskaitos dieną yra apskaitomi pelno (nuostolių) ataskaitoje. Tokie likučiai perkainojami pagal ataskaitinio laikotarpio pabaigos valiutų keitimo kursą.

Nuo 2002 m. vasario 2 d. litas yra susietas su euru santykiu 3,4528 lito už 1 eurą, o lito kursą kitų valiutų atžvilgiu kasdien nustato Lietuvos bankas.

2 Apskaitos principai (tęsinys)

2.3. Nematerialusis turtas

Nematerialusis turtas įsigytas atskirai iš pradžių yra pripažįstamas įsigijimo verte. Nematerialusis turtas yra pripažįstamas, jei yra tikėtina, kad bendrovė gaus su šiuo turtu susijusią ekonominę naudą ateityje ir jei turto vertė gali būti patikimai įvertinta.

Po pradinio pripažinimo nematerialusis turtas, yra apskaitomas įsigijimo verte, atėmus sukauptą amortizaciją ir sukauptus vertės sumažėjimo nuostolius, jei tokių yra. Nematerialusis turtas yra amortizuojamas tiesiogiai proporcingu metodu per numatytą naudingo tarnavimo laiką – 3 - 5 metus.

Programinė įranga

Naujos programinės įrangos įsigijimo išlaidos yra kapitalizuojamos ir pripažįstamos nematerialiuoju turtu, jei šios išlaidos nėra kompiuterinės įrangos sudedamoji dalis. Programinė įranga yra amortizuojama per trijų metų laikotarpį.

Naudingo tarnavimo laikas, likvidacinės vertės ir amortizacijos metodas yra kasmet peržiūrimi užtikrinant, kad jie atitiktų numatomą nematerialiojo turto naudojimo pobūdį.

Nematerialiojo turto vertės sumažėjimas yra vertinamas, kai yra požymių, kad turtas gali būti nuvertėjęs.

2.4. Ilgalaikis materialusis turtas

Bendrovės pastatai ir statiniai yra apskaitomi perkainota verte, atėmus sukauptą nusidėvėjimą ir vertės sumažėjimo nuostolius. Šis turtas yra reguliariai vertinamas nepriklausomų turto vertintojų, siekiant užtikrinti, kad jo balansinė vertė reikšmingai nesiskirtų nuo tikrosios vertės. Paskutinį kartą turto vertinimas buvo atliktas 2012 m. balandžio 30 d. (papildyta – 2013 m. lapkričio 29 d.) nepriklausomos turto vertinimo įmonės – UAB Korporacija „Matininkai“.

Apskaitinės vertės padidėjimai dėl pastatų perkainojimo apskaitomi nuosavo kapitalo perkainojimo rezervo straipsnyje. Vertės sumažėjimai, kurie padengia ankstesnius to paties turto vertės padidėjimus, apskaitomi kaip perkainojimo rezervo sumažėjimas; visi kiti vertės sumažėjimai apskaitomi pelno (nuostolių) ataskaitoje. Kiekvienais metais skirtumas tarp nusidėvėjimo, apskaičiuoto remiantis turto perkainota apskaitine verte, ir apskaityto pelno (nuostolių) ataskaitoje, ir nusidėvėjimo, apskaičiuoto remiantis turto pimine įsigijimo savikaina, perkeliamas iš perkainojimo rezervo į nepaskirstytą pelną.

Kitas Bendrovės ilgalaikis materialusis turtas apskaitomas įsigijimo savikaina, atėmus sukauptą nusidėvėjimą ir vertės sumažėjimą.

Pradinę ilgalaikio materialiojo turto vertę sudaro įsigijimo kaina, įskaitant negražinamus įsigijimo mokesčius ir visas tiesiogiai priskirtinas išlaidas, susijusias su turto parengimu eksploatuoti arba perkėlimu į jo naudojimo vietą. Išlaidos, tokios kaip remonto ir eksploatacijos, patirtos ilgalaikiam materialiajam turtui pradėjus veikti, paprastai yra apskaitomos to laikotarpio, kai jos buvo patirtos, pelno (nuostolių) ataskaitoje.

Kai turtas parduodamas arba nurašomas, jo įsigijimo vertė ir sukauptas nusidėvėjimas sąskaitose yra eliminuojami, o pardavimo pelnas ar nuostoliai apskaitomi pelno (nuostolių) ataskaitoje.

2 Apskaitos principai (tęsinys)

2.4 Ilgalaikis materialus turtas (tęsinys)

Nusidėvėjimas skaičiuojamas taikant tiesiogiai proporcingą metodą per tokius naudingo tarnavimo laikotarpius:

Pastatai ir statiniai	10-50 metų
Mašinos ir kiti įrengimai	8-50 metų
Transporto priemonės	5-10 metų
Kita įranga, prietaisai, įrankiai ir įrenginiai	5-15 metų
Kitas materialusis turtas	3-15 metų

Naudingo tarnavimo laikas ir likvidacinės vertės yra kasmet peržiūrimos ir prireikus koreguojamos.

Nebaigta statyba apskaitoma įsigijimo verte. Ją sudaro statybos, statinių ir įrenginių vertė bei kitos tiesiogiai priskirtinos išlaidos. Nebaigtos statybos nusidėvėjimas neskačiuojamas tol, kol statyba nėra baigta, ir turtas nepradėtas naudoti.

2.5. Atsargos

Atsargos apskaitomos žemesniąja iš savikainos ir grynosios realizacinės vertės, atėmus apskaitytą pasenusių ir lėtai judančių atsargų vertės sumažėjimą. Grynoji realizacinė vertė yra pardavimo kaina, esant įprastinėms verslo sąlygoms, atėmus užbaigimo, rinkodaros ir paskirstymo išlaidas. Savikaina apskaičiuojama FIFO metodu. Atsargos, kurios nebegali būti realizuotos, yra nurašomos.

2.6. Finansinis turtas

Vadovaujantis TAS 39 „Finansiniai instrumentai: pripažinimas ir vertinimas“ Bendrovės finansinis turtas yra priskiriamas suteiktoms paskoloms ir gautinoms sumoms.

Gautinos sumos ir suteiktos paskolos

Paskolos ir gautinos sumos yra neišvestinis finansinis turtas su fiksuotais arba nustatytu būdu apskaičiuojamais mokėjimais, kuriuo neprekiuojama aktyvioje rinkoje. Toks turtas yra apskaitomas amortizuota verte naudojant efektyvios palūkanų normos metodą. Pelnas arba nuostoliai pripažįstami pelno (nuostolių) ataskaitoje tada, kai toks turtas yra nurašomas, sumažėja jo vertė ar jis yra amortizuojamas.

Gautinų sumų vertės sumažėjimas yra apskaitomas, kai yra požymių, kad gautinų sumų vertė gali būti sumažėjusi, tada balansinė gautinų sumų vertė yra mažinama naudojant vertės sumažėjimų sąskaitą. Nuvertėjusios gautinos sumos yra nurašomos, kai jos yra įvertinamos kaip nebeatgautinos.

2.7. Finansinio turto ir įsipareigojimų pripažinimo nutraukimas

Finansinis turtas

Finansinio turto (ar, kur tinkama, dalies finansinio turto ar dalies panašaus finansinio turto grupės) pripažinimas yra nutraukiamas, kai:

- baigiasi teisės į finansinio turto pinigų srautus galiojimo laikas;
- Bendrovė išlaiko teisę į pinigų srautus, bet prisiima įsipareigojimą sumokėti visą sumą trečiajai šaliai pagal perleidimo sutartį per trumpą laiką.

Finansiniai įsipareigojimai

Finansinio įsipareigojimo pripažinimas nutraukiamas, kai jis yra padengiamas, atšaukiamas ar baigiasi jo terminas. Kai vienas esamas finansinis įsipareigojamas pakeičiamas kitu įsipareigojimu tam pačiam skolintojui, bet kitomis sąlygomis, arba kai esamo įsipareigojimo sąlygos iš esmės pakeičiamos, toks pokytis laikomas pirminio įsipareigojimo nutraukimu ir naujo įsipareigojimo atsiradimu. Skirtumas tarp atitinkamų balansinių verčių pripažįstamas pelno (nuostolių) ataskaitoje.

2 Apskaitos principai (tęsinys)

2.8. Pinigai ir pinigų ekvivalentai

Pinigus sudaro pinigai kasoje ir banko sąskaitose. Pinigų ekvivalentai yra trumpalaikės, labai likvidžios investicijos, lengvai konvertuojamos į žinomą pinigų sumą. Tokių investicijų terminas neviršija trijų mėnesių, o vertės pokyčių rizika yra labai nežymi.

Pinigų srautų ataskaitoje pinigus ir pinigų ekvivalentus sudaro pinigai kasoje, indėliai einamosiose sąskaitose, kitos trumpalaikės labai likvidžios investicijos.

2.9. Skolos

Skolinimosi išlaidos, tiesiogiai priskiriamos įsigijimui turto, kuriam reikia laiko paruošti numatomam naudojimui ar pardavimui, statybai ar gamybai, yra kapitalizuojamos kaip dalis atitinkamo turto savikainos. Visos kitos skolinimosi išlaidos pripažįstamos sąnaudomis, kai patiriamos.

Skolos iš pradžių pripažįstamos gautų lėšų tikrąja verte, atėmus sandorio kaštus. Vėliau jos apskaitomos amortizuota verte, o skirtumas tarp gautų lėšų ir sumos, kurią reikės sumokėti per skolos terminą, yra įtraukiamas į laikotarpio pelną ar nuostolius.

2.10. Lizingas (finansinė nuoma) ir veiklos nuoma

Lizingas (finansinė nuoma)

Bendrovė apskaito finansinę nuomą kaip turtą bei įsipareigojimus finansinės būklės ataskaitoje, kurių vertė yra lygi nuomojamo turto tikrajai vertei finansinės nuomos pradžioje arba minimalių finansinės nuomos įmokų dabartinę vertę, jei pastaroji yra mažesnė. Skaičiuojant minimalių finansinės nuomos įmokų dabartinę vertę naudojama diskonto norma yra finansinės nuomos įmokų palūkanų norma, kai ją galima išskirti, kitu atveju naudojama Bendrovės bendra skolinimosi palūkanų norma. Tiesioginės pradinės išlaidos yra įtraukiamos į turto vertę. Finansinės nuomos įmokos yra padalinamos tarp palūkanų sąnaudų ir neapmokėtų įsipareigojimų mažinimo. Palūkanos nustatomos taip, kad jų procentas nuo neapmokėto finansinės nuomos įsipareigojimų likučio kiekvieno mokėjimo metu būtų pastovus per visą finansinės nuomos laikotarpį.

Finansinės nuomos būdu įsigytam turtui skaičiuojamas nusidėvėjimas, be to, dėl finansinės nuomos kiekvieną ataskaitinį laikotarpį yra patiriamos finansinės sąnaudos. Nusidėvėjimo skaičiavimo tvarka finansinės nuomos būdu įsigytam turtui yra analogiška kaip ir nuosavam turtui, tačiau toks turtas negali būti nudėvimas per ilgesnį nei lizingo laikotarpį, jei pagal lizingo sutartį sutarties laikotarpiui pasibaigus, nuosavybė nėra perduodama įmonei.

Jeigu pardavimo ir atgalinės nuomos sandorio rezultatas yra finansinė nuoma, bet koks pardavimo pelnas, viršijantis apskaitinę vertę, nėra iš karto pripažįstamas pajamomis. Jis yra atidedamas ir amortizuojamas per finansinės nuomos laikotarpį.

2.11. Ilgalaikės išmokos darbuotojams

Pagal Lietuvos Respublikos darbo kodekso reikalavimus kiekvienam darbuotojui, išeinančiam iš Bendrovės sulaukus pensijinio amžiaus, priklauso vienkartinė 2 mėn. atlyginimo dydžio išmoka.

Išmokų darbuotojams einamųjų metų savikaina, anksčiau suteiktų paslaugų savikaina ir dėl išmokų sąlygų pakeitimo (sumažinimo arba padidinimo) atsiradęs pelnas ar nuostoliai pelno (nuostolių) ataskaitoje pripažįstami iš karto.

Išmokų darbuotojams įsipareigojimas yra apskaičiuojamas remiantis aktuariniais įvertinimais, taikant planuojamo sąlyginio vieneto metodą. Įsipareigojimas fiksuojamas finansinės būklės ataskaitoje ir atspindi tų išmokų dabartinę vertę finansinės būklės ataskaitos sudarymo datą. Dabartinė išmokų darbuotojams įsipareigojimų vertė nustatoma diskontuojant įvertintus būsimus pinigų srautus, remiantis Vyriausybės vertybinių popierių, išreikštų ta pačia valiuta kaip ir išmokos, ir kurių išmokėjimo laikotarpis panašus į numatomą išmokų mokėjimo laikotarpį, palūkanų norma. Aktuarinis pelnas ir nuostoliai pripažįstami iš karto, kaip kitos bendrosios pajamos.

2 Apskaitos principai (tęsinys)

2.12. Atidėjiniai

Atidėjinys apskaitomas tada ir tik tada, kai dėl įvykio praeityje Bendrovė turi teisinį įsipareigojimą ar neatšaukiamą pasižadėjimą, ir tikėtina, kad jam įvykdyti bus reikalingi ekonominę naudą teikiantys išteklių, ir įsipareigojimo suma gali būti patikimai įvertinta. Atidėjiniai yra peržiūrimi kiekvienos finansinės būklės ataskaitos sudarymo dieną ir koreguojami, kad atspindėtų tiksliausią dabartinį įvertinimą. Tais atvejais, kai pinigų laiko vertės poveikis yra reikšmingas, atidėjinio suma yra išlaidų, kurių, tikėtina, reikės įsipareigojimui padengti, dabartinė vertė. Kai naudojamas diskontavimas, atidėjinio padidėjimas, atspindintis praėjusį laiko tarpą, yra apskaitomas kaip palūkanų sąnaudos.

2.13. Pajamų pripažinimas

Pajamos pripažįstamos, kai tikėtina, jog Bendrovė gaus su sandoriu susijusią ekonominę naudą, ir kai galima patikimai įvertinti pajamų sumą. Pardavimai apskaitomi atėmus PVM ir suteiktas nuolaidas.

Pajamos iš paslaugų pardavimo pripažįstamos suteikus paslaugas ir perdavus riziką bei paslaugų teikiamą naudą.

Bendrovė parduoda skaitmeninės televizijos transliavimo paslaugas, bevielio interneto transliavimo paslaugas, įrangos talpinimo paslaugas, radijo signalo transliavimo paslaugas. Bendrovė pripažįsta paslaugų pardavimo pajamas kiekvieno mėnesio pabaigoje po paslaugų sutelkimo.

Palūkanų pajamos yra apskaitomos kaupimo principu (naudojant efektyviąją palūkanų normą).

2.14. Sąnaudų pripažinimas

Sąnaudos apskaitoje pripažįstamos vadovaujantis kaupimo ir palyginimo principais tuo ataskaitiniu laikotarpiu, kai uždirbamas su jomis susijusios pajamos, neatsižvelgiant į pinigų išleidimo laiką. Tais atvejais, kai per ataskaitinį laikotarpį padarytų išlaidų neįmanoma tiesiogiai susieti su konkrečių pajamų uždirbimu, ir jos ateinančiais laikotarpiais neduos pajamų, šios išlaidos pripažįstamos sąnaudomis tą patį laikotarpį, kada buvo patirtos.

Sąnaudų dydis paprastai įvertinamas sumokėta arba mokėtina pinigų suma, neįskaitant PVM. Tais atvejais, kai numatytas ilgas atsiskaitymo laikotarpis ir palūkanos nėra išskirtos, sąnaudų dydis įvertinamas diskontuojant atsiskaitymo sumą rinkos palūkanų norma.

2.15. Turto vertės sumažėjimas

Finansinis turtas

Finansinio turto vertės sumažėjimas vertinamas kiekvieną finansinės būklės ataskaitos datą.

Kai paaiškėja, kad Bendrovė neatgaus visų suteiktų paskolų ir gautinų sumų pagal sutartus apmokėjimo terminus, finansinio turto, apskaityto amortizuota verte, vertės sumažėjimo ar blogų gautinų sumų nuostoliai yra pripažįstami pelno (nuostolių) ataskaitoje. Ankstesniais laikotarpiais pripažinto vertės sumažėjimo nuostolių atstatymas apskaitomas, kai šių nuostolių sumažėjimas gali būti objektyviai pagrįstas po vertės sumažėjimo apskaitymo atsitikusiais įvykiais. Toks atstatymas apskaitomas pelno (nuostolių) ataskaitoje. Tačiau padidėjusi apskaitinė vertė yra padidinama tik tiek, kad neviršytų amortizuotos vertės, kuri būtų buvusi, jei vertės sumažėjimas nebūtų buvęs apskaitytas.

Kitas turtas

Kito turto vertės sumažėjimas yra įvertinamas tuomet, kai įvykių ar aplinkybės parodo, kad turto vertė gali neatsipirkti. Kai apskaitinė vertė viršija turto atsipirkimo vertę, vertės sumažėjimas apskaitomas pelno (nuostolių) ataskaitoje. Vertės sumažėjimo, apskaityto ankstesniais laikotarpiais, atstatymas apskaitomas, kai yra požymių, kad pripažinti nuostoliai dėl turto vertės sumažėjimo nebeegzistuoja ar reikšmingai sumažėjo. Atstatymas yra apskaitomas pelno (nuostolių) ataskaitoje tame pačiame straipsnyje, kuriame buvo apskaityti vertės sumažėjimo nuostoliai.

2 Apskaitos principai (tęsinys)

2.16. Įvertinimų naudojimas rengiant finansines ataskaitas

Rengiant finansines ataskaitas pagal Tarptautinius finansinės atskaitomybės standartus, vadovybei reikia padaryti tam tikras prielaidas ir įvertinimus, kurie turi įtakos pateiktoms turto, įsipareigojimų, pajamų bei sąnaudų sumoms bei neapibrėžtumų atskleidimui. Šių finansinių ataskaitų reikšmingos sritys, kuriose naudojami įvertinimai, apima ilgalaikio materialiojo turto tikrosios vertės nustatymą, nusidėvėjimą (4 pastaba), ilgalaikio materialiojo turto ir gautinų sumų vertės sumažėjimo įvertinimus (4 ir 6 pastabos), ilgalaikės išmokas darbuotojams (11 pastaba), pajamų pripažinimo (16 pastaba) įvertinimą. Būsimi įvykiai gali pakeisti prielaidas, naudotas atliekant įvertinimus. Tokių įvertinimų pasikeitimų rezultatas bus apskaitomas finansinėse ataskaitose, kai bus nustatytas.

2.17. Neapibrėžtumai

Neapibrėžti įsipareigojimai nėra pripažįstami finansinėse ataskaitose. Jie yra aprašomi finansinėse ataskaitose, išskyrus tuos atvejus, kai tikimybė, kad ekonominę naudą duodantys ištekčiai bus prarasti, yra labai maža.

Neapibrėžtas turtas finansinėse ataskaitose nėra pripažįstamas, tačiau jis yra aprašomas finansinėse ataskaitose tuomet, kai yra tikėtina, kad bus gautos pajamos arba ekonominė nauda.

2.18. Pobalansiniai įvykiai

Pobalansiniai įvykiai, kurie suteikia papildomos informacijos apie Bendrovės padėtį balanso sudarymo dieną (koreguojantys įvykiai), finansinėse ataskaitose yra atspindimi. Pobalansiniai įvykiai, kurie nėra koreguojantys įvykiai, yra aprašomi pastabose, kai tai yra reikšminga.

2.19. Tarpusavio užskaitos ir palyginamieji skaičiai

Sudarant finansines ataskaitas turtas ir įsipareigojimai bei pajamos ir sąnaudos nėra užskaitomi tarpusavyje, išskyrus atvejus, kai atskiras standartas reikalauja būtent tokio užskaitymo.

3 Nematerialusis turtas

	Patentai, licencijos	Programinė įranga	Kitas turtas	Iš Viso
Įsigijimo vertė:				
2013 m. sausio 1 d. likutis	259539	3158303	10000	3427842
Įsigijimai	4048	10483		14531
Nurašymai		(17028)		(17028)
2013 m. gruodžio 31 d. likutis	263587	3151758	10000	3426345
Įsigijimai	180642	12690	3100	196432
Nurašymai	(18815)	(924678)		(943493)
2014 m. gruodžio 31 d. likutis	425414	2239770	13100	2678284
Amortizacija:				
2013 m. sausio 1 d. likutis	184764	2942167	10000	3136931
Amortizacija per metus	18589	143414		162004
Nurašymai		(17028)		(17028)
2013 m. gruodžio 31 d. likutis	203353	3068553	10000	3281907
Amortizacija per metus	18230	57373	129	75732
Nurašymai	(18815)	(924678)		(943493)
2014 m. gruodžio 31 d. likutis	202768	2201249	10129	2411146
2014 m. gruodžio 31 d. likutinė vertė	222646	38521	2971	264138
2013 m. gruodžio 31 d. likutinė vertė	60233	83205	0	143438
2013 m. sausio 1 d. likutinė vertė	74775	216136	0	290911

AB „Lietuvos radijo ir televizijos centras“, bendrovės kodas 120505210, Sausio 13-osios 10, Vilnius, Lietuva
2014 M. BENDROVĖS FINANSINĖS ATASKAITOS
(litas, jei nenurodyta kitaip)

Bendrovė neturi viduje sukurtą nematerialiojo turto. Nematerialiojo turto amortizacijos sąnaudos bendrųjų pajamų ataskaitoje yra įtrauktos į veiklos sąnaudų straipsnį.

Dalis Bendrovės nematerialiojo turto, kurio įsigijimo vertė 2014 m. gruodžio 31 d. lygi 2414 tūkst. litų, buvo visiškai amortizuota (3106 tūkst. litų 2013 m. gruodžio 31 d.), tačiau vis dar naudojama veikloje.

AB „Lietuvos radijo ir televizijos centras“, bendrovės kodas 120505210, Sausio 13-osios 10, Vilnius, Lietuva
 2014 M. BENDROVĖS FINANSINĖS ATASKAITOS
 (litas, jei nenurodyta kitaip)

4 Ilgalaikis materialusis turtas

	Žemė	Pastatai ir statiniai	Mašinos ir įrenginiai	Transporto priemonės	Kita įranga, prietaisai, įrankiai ir įrenginiai	Nebaigta statyba	Kitas materialusis turtas	Iš viso
Įsigijimo vertė:								
2013 m. sausio 1 d. likutis	41248	71437786	176817419	3906500	16987831	434427	495484	279120784
Įsigijimai		364951	8134166		351697	547466		9398280
Perleistas ir nurašytas turtas		(846157)	(16087432)	(259613)	(470038)			(17463240)
Perklasifikavimai			621409			(621409)		0
2013 m. gruodžio 31 d. likutis	41248	71156579	169495562	3646887	16869590	360484	495484	262055834
Įsigijimai		585613	3625527		25510	200385		4437035
Perleistas ir nurašytas		(1735376)	(5905338)	(249575)	(1031809)		(490058)	9412156
Perklasifikavimai		285197	(11792)		231844	(485249)		0
2014 m. gruodžio 31 d. likutis	41248	70272013	167193959	3397312	16095135	75620	5427	257080713
Perkainojimas:								
2013 m. sausio 1 d. likutis		23403072	16791		143045			23562908
Įsigijimai								
Perleistas ir nurašytas turtas		(29846)						(29846)
Perklasifikavimai								
2013 m. gruodžio 31 d. likutis		23373226	16791		143045			23533063
Įsigijimai								
Perleistas ir nurašytas		(273216)						(273216)
Perklasifikavimai								
2014 m. gruodžio 31 d. likutis		23100010	16971	0	143045	0	0	23260026
Sukauptas nusidėvėjimas:								
2013 m. sausio 1 d. likutis		40959760	105415868	3000020	11778088		467	161154233
Nusidėvėjimas per metus		2820539	15121951	314163	972848			19229501
Perleistas ir nurašytas turtas		(339446)	(13888332)	(233442)	(465789)			(14927009)
Perklasifikavimai								
2013 m. gruodžio 31 d. likutis		43440873	106649487	3080742	12285157		467	165456725
Nusidėvėjimas per metus		2916657	14867995	289835	951016			19005403
Perleistas ir nurašytas turtas		(1782276)	(5328608)	(246434)	(899058)		467	(8254843)
Perklasifikavimai								
2014 m. gruodžio 31 d. likutis		44575154	116190874	3104143	12337115	0	0	1762047286
Vertės sumažėjimas:								
2013 m. sausio 1 d. likutis		3031440	23278			22704		3077423
Vertės sumažėjimas, priskaičiuotas per metus							489533	489533
Vertės sumažėjimo atstatymas		(113687)						(113687)
2013 m. gruodžio 31 d. likutis		2917753	23278			22704	489533	3453268
Vertės sumažėjimas, priskaičiuotas per metus								0
Vertės sumažėjimo atstatymas							(489533)	(489533)
2014 m. gruodžio 31 d. likutis		2917753	23278			22704	0	2963735

AB „Lietuvos radijo ir televizijos centras“, bendrovės kodas 120505210, Sausio 13-osios 10, Vilnius, Lietuva
2014 M. BENDROVĖS FINANSINĖS ATASKAITOS
 (litais, jei nenurodyta kitaip)

2014 m. gruodžio 31 d. likutinė vertė	41248	45879116	50996778	293169	3901065	52916	5427	101169719
2013 m. gruodžio 31 d. likutinė vertė	41248	48171179	62829588	566146	4704774	360484	5484	116678902
2013 m. sausio 1 d. likutinė vertė	41248	50849637	71395064	906479	5330174	434427	495017	129452046

4 Ilgalaikis materialusis turtas (tęsinys)

Nuo 2012 m. sausio 1 d. Bendrovė pastatus ir statinius apskaito perkainota verte, atėmus sukauptą nusidėvėjimą ir vertės sumažėjimo nuostolį. Paskutinis pastatų perkainojimas atliktas 2012 m. balandžio 30 d. (papildyta 2013 m. lapkričio 29 d.). Perkainojimas atliktas remiantis ataskaitomis, kurias parengė nepriklausomi turto vertintojai UAB Korporacija „Matininkai“, turintys pripažintą ir tinkamą profesinę kvalifikaciją ir nesenos patirties vykdant panašioje vietoje esančio ir panašios kategorijos turto vertinimą. Vertinimas atliktas remiantis palyginamųjų kainų, atkuriamosios vertės (kaštų) bei naudojimo pajamų vertės metodu, pagal tikrosios vertės žemiausio pirmojo lygio nustatymo reikšmingus duomenis, o Vilniaus televizijos bokštas - antru.

Tikroji vertė – tai kaina, kuri būtų gauta pardavus turtą arba kuri būtų sumokėtas pardavus įsipareigojimą įprasto tarp rinkos dalyvių įvykusio sandorio metu nustatymo dieną. Tikrosios vertės nustatymas paremtas prielaida, kad turto pardavimo ar įsipareigojimų perdavimo sandoris vyksta arba:

- Pagrindinėje turto ar įsipareigojimų rinkoje, ar
- Jei nėra pagrindinės rinkos – turtui ar įsipareigojimams pačioje palankiausioje rinkoje.

Pagrindinė ar pati palankiausia rinka turi būti Bendrovei prieinama.

Turto ar įsipareigojimų tikroji vertė nustatoma naudojant tas prielaidas, kurias naudotų rinkos dalyviai norėdami nustatyti turto ar įsipareigojimų kainą, darant prielaidą, kad rinkos dalyvio gebėjimą generuoti ekonominę naudą, naudojant turtą efektyviausiai ir geriausiai arba parduodant jį kitam rinkos dalyviui, kuris turtą naudotų efektyviausiai arba geriausiai.

Bendrovė naudoja vertinimo metodikas, kurios esamomis aplinkybėmis yra tinkamos ir apie kurias turima pakankamai duomenų tikrajai vertei nustatyti, naudojama kuo daugiau svarbių stebimų duomenų ir kuo mažiau nestebimų duomenų.

Visas turtas ir įsipareigojimai, kurių tikroji vertė yra nustatoma ar atskleidžiama finansinėje ataskaitoje, yra suskirstomi pagal toliau aprašomą tikrosios vertės hierarchiją, kuri paremta tikrajai vertei nustatyti naudojamais reikšmingais žemiausio lygio duomenimis:

- 1 lygis – tokių pačių turto vienetų arba įsipareigojimų kotiruojamos (nekoreguotos) kainos aktyviosiose rinkose;
- 2 lygis – vertinimo metodikos, kuriuose tiesiogiai stebimi žemiausio lygio duomenys, kurie reikšmingi nustatant vertę;
- 3 lygis – vertinimo metodikos, kuriose nestebimi žemiausio lygio duomenys, kurie yra reikšmingi nustatant tikrąją vertę.

Turtą ir įsipareigojimus, kurie finansinėse ataskaitose pripažįstami pakartotinai, Bendrovė pakartotinai vertindama skirstymą nusprendžia, ar perkeliama sumos vyko tarp hierarchijos lygių (pagal žemiausio lygio duomenis, kurie yra reikšmingi nustatant tikrąją vertę apskritai) kiekvieno ataskaitinio laikotarpio pabaigoje.

Vertinimo metu (2011 m. sausio 01 d.) gauta Bendrovės pastatų ir statinių tikroji vertė yra lygi 54 691 tūkst. Litų. Vertės padidėjimas po perkainojimo, atėmus atitinkamą atidėtojo pelno mokesť, apskaitomas nuosavo kapitalo pokyčių ataskaitos perkainojimo rezervo straipsnyje.

Bendrovės ilgalaikio materialiojo turto nusidėvėjimas 2014 m. sudaro 19 005 tūkst. litų (19 230 tūkst. litų 2013 m.). Bendrovės bendrųjų pajamų ataskaitoje yra įtraukta į veikos sąnaudų straipsnį.

2014 m. gruodžio 31 d. Bendrovės ilgalaikis materialusis turtas, kurio likutinė vertė buvo lygi 27 104 tūkst. litų (44 153 tūkst. litų 2013 m. gruodžio 31 d.), buvo įkeistas bankams kaip paskolų užstatas.

Vadovaujantis UAB Korporacija „Matininkai“ atlikta ilgalaikio materialiojo turto vertinimo ataskaita, nustačiusią ilgalaikio materialiojo turto vertę 2011 m. sausio 01 d. duomenimis. Atsižvelgiant Tarptautinių apskaitos standartų reikalavimus bei bendrojo apskaitos principo – atsargumo – reikalavimą, buvo peržiūrėtas bendrovės turtas bei patikrinta Vilniaus televizijos bokšto turto naudojimo vertė būsimų pinigų srautų metodu, kad nepagrįstai nebūtų padidinta arba sumažinta įvertinto turto vertė.

5 Atsargos

	2014 m. gruodžio 31 d.	2013 m. gruodžio 31 d.
Žaliavos ir komplektavimo gaminiai	1665637	3912082
Prekės, skirtos perparduoti	2062876	3052950
Ilgalaikis materialus turtas, skirtas parduoti	698645	396651
Atimti: vertės sumažėjimas	1500000	840000
	2927158	6521683

Bendrovės atsargų, apskaitytų grynąja realizacine verte, įsigijimo vertė (savikaina) 2014 m. gruodžio 31 d. sudarė 4427 tūkst. litų (7362 tūkst. litų 2013 m. gruodžio 31 d.). Atsargų vertės sumažėjimo pasikeitimas 2014 m. ir 2013 m. yra įtrauktas į veiklos sąnaudas Bendrovės bendrųjų pajamų ataskaitoje.

6 Iš pirkėjų gautinos sumos

	2014 m. gruodžio 31 d.	2013 m. gruodžio 31 d.
Iš klientų gautinos sumos, bendraja verte	14649645	19471518
Atimti: abejotinių gautinų sumų vertės sumažėjimas	4500000	6000000
	10149645	13471518

Vertės sumažėjimo abejotinioms gautinoms sumoms pasikeitimas 2014 m. ir 2013 m. yra įtrauktas į veiklos sąnaudas Bendrovės bendrųjų pajamų ataskaitoje.

Bendrovės iš klientų gautinų sumų senaties analizė:

	Iš pirkėjų gautinos sumos, kurių mokėjimo terminas nėra praėjęs bei kurioms neapskaitytas vertės sumažėjimas	Iš pirkėjų gautinos sumos, kurių mokėjimo terminas jau praėjęs, tačiau kurioms nėra apskaitytas vertės sumažėjimas				Iš viso
		mažiau nei 30 dienų	30 – 60 dienų	60 – 90 dienų	daugiau nei 90 dienų	
2013 m. gruodžio 31 d.	6438547	750903	577228	591891	5112949	13471518
2014 m. gruodžio 31 d.	7674103	502453	163520	37787	1771782	10149645

Iš pirkėjų gautinos sumos yra beprocentės ir paprastai jų apmokėjimo terminas yra 30 – 90 dienų.

Iš pirkėjų gautinos sumos, kurių nominali vertė 2014 m. gruodžio 31 d. buvo lygi 14649 tūkst. litų (19472 tūkst. litų 2013 m. gruodžio 31 d.), buvo nuvertėjusios ir joms buvo apskaitytas vertės sumažėjimas.

7 Kitos gautinos sumos

	2014 m. gruodžio 31 d.	2013 m. gruodžio 31 d.
Finansinis turtas		
Sukauptos gautinos pajamos		
Išduotos paskolos		
Paskolos darbuotojams		
Kitos gautinos sumos	288911	285803
		285803
Nefinansinis turtas		
Gautinas PVM		
Kiti atgautini mokesčiai	0	0
	0	0
	288911	285803

Bendrovės kitos gautinos sumos nebuvo pradeltos 2014 m. gruodžio 31 d. ir 2013 m. gruodžio 31 d.

8 Išankstiniai apmokėjimai

	2014 m. gruodžio 31 d.	2013 m. gruodžio 31 d.
Išankstiniai apmokėjimai už prekes ir paslaugas	381787	129197
Išankstiniai apmokėjimai kitiems tiekėjams	670597	289110
	1028190	418307

Bendrovė išankstiniais mokėjimais sumoka už prekes ir paslaugas, pagal sutartyse aptartas sąlygas. Šiems mokėjimams nėra taikomos palūkanos ir paprastai jų surinkimo terminas yra 30-60 dienų.

9 Pinigai ir pinigų ekvivalentai

	2014 m. gruodžio 31 d.	2013 m. gruodžio 31 d.
Pinigai banke	10382060	4004829
Pinigai kasoje	69698	42400
Pinigai kelyje	259185	95915
Terminuoti indėliai, kurių terminas neviršija trijų mėnesių		
	10710943	4143144

2014 m. gruodžio 31 d. Bendrovė turėjo 2000 tūkst. litų (2013 m. gruodžio 31 d. – 2000 tūkst. litų) nepanaudotą kredito limitą ir laikėsi visų jam taikomų sąlygų.

10 Rezervai

Privalomasis rezervas

Privalomasis rezervas yra privalomas pagal Lietuvos Respublikos teisės aktus. Jį privaloma kasmet pervedti ne mažiau kaip 5 proc. grynojo pelno kol rezervas pasieks 10 proc. įstatinio kapitalo. Nustatytą dydį viršijanti privalomojo rezervo dalis gali būti perskirstyta skirstant Bendrovės pelną. Privalomasis rezervas naudojamas tik Bendrovės

nuostoliams dengti. Padengus nuostolius, privalomojo rezervo dydis turi būti atkuriamas, laikantis šioje dalyje nustatytos tvarkos.

Paskirstytini rezervai

Kiti rezervai sudaromi įstatuose nustatyta tvarka iš Bendrovės paskirstytinojo pelno, naudojami Bendrovės įstatuose nustatytiems tikslams ir naikinami Bendrovės įstatuose nustatyta tvarka.

11 Ilgalaikiai įsipareigojimai darbuotojams

Pagal Lietuvos Respublikos darbo kodekso reikalavimus kiekvienam darbuotojui, išeinančiam iš Bendrovės sulaukus pensijinio amžiaus, priklauso vienkartinė 2 mėn. atlyginimo dydžio išmoka. Išmoka, pensijinio amžiaus darbuotojams, kaupiama ir parodoma trumpalaikiuose įsipareigojimuose finansinės būklės ir atspindi tų išmokų dabartinę vertę finansinės būklės ataskaitos sudarymo datą.

12 Finansinės skolos

Ilgalaikės paskolos grąžinimo terminai:

	<u>2014 m. gruodžio 31 d.</u>
2015 m.	731107
2016 m.	5231215
2017 m.	1071431
2018 m.	970118
	<u>14583870</u>

Metų pabaigoje negrąžintos paskolos buvo denominuotos eurais.

2014 m. gruodžio 31 d. Bendrovės nepanaudotų kredito linijų lėšų sumą sudarė 2000 tūkst. litų (2000 tūkst. litų 2013 m. gruodžio 31 d.), kurių grąžinimas numatytas 2015 m. vasario mėn.

2014 m. gruodžio 31 d. Bendrovės ilgalaikis materialusis turtas, kurio likutinė vertė buvo lygi 27 104 tūkst. litų (44 153 tūkst. litų 2013 m. gruodžio 31 d.), buvo įkeistas bankams kaip paskolų užstatas.

13 Lizingo (finansinės nuomos) įsipareigojimai

Pagal finansinės nuomos sutartis nuomojamą Bendrovės turtą sudarė transporto priemonės. Finansinės nuomos terminai buvo nuo 2011 iki 2014 metų. Finansinės nuomos eurais palūkanų norma buvo fiksuota (5,16 %). Finansinės nuomos sutartis pasibaigė 2014 metais, Bendrovė pilnai atsiskaitė su lizingo bendrove.

	<u>2014 m. gruodžio 31 d.</u>	<u>2013 m. gruodžio 31 d.</u>
Per vienerius metus	0	49026
Nuo vienerių iki penkerių metų		
Finansinės nuomos įsipareigojimų iš viso	0	49026
Palūkanos	0	1718
Finansinės nuomos įsipareigojimų dabartinė vertė	0	50744
Finansinės nuomos įsipareigojimai apskaityti kaip:		
- trumpalaikiai	0	49026
- ilgalaikiai		

14 Veiklos nuoma

Bendrovė nėra sudariusi veiklos nuomos sutarčių.

15 Prekybos skolos ir kitos trumpalaikės mokėtinos sumos

Finansinių įsipareigojimų, išskyrus paskolas, sąlygos yra tokios:

- Prekybos skoloms netaikomos palūkanos, jos paprastai padengiamos per 30-60 dienų.
- Kitoms mokėtinoms sumoms netaikomos palūkanos, jų vidutinis padengimo terminas yra trys * šeši mėnesiai.
- Mokėtinos palūkanos paprastai mokamos kas ketvirtį per finansinius metus.
- Įsipareigojimų susijusioms šalims sąlygos pateiktos 24 pastaboje.

Kitas trumpalaikės mokėtinas sumas sudarė:

	2014 m. gruodžio 31 d.	2013 m. gruodžio 31 d.
Mokėtinas PVM	413588	158917
Sukaupti atostoginiai ir pensijiniai įsipareigojimai	921475	1182556
Su darbo santykiais susiję įsipareigojimai	518	485229
Mokėtini dividendai	0	918910
Kiti įsipareigojimai	1048680	535474
	2384261	3281086

16 Pardavimo pajamos

	2014 m.	2013 m.
Pardavimo pajamos iš pagrindinės veiklos	64048557	62588702
	64048557	62588702

17 Pardavimo savikaina

	2014 m.	2013 m.
Ilgalaikio materialaus turto nusidėvėjimas	17216752	17425237
Darbo užmokesčio ir socialinio draudimo sąnaudos	10424491	10332887
Elektros energijos sąnaudos	5137746	5795343
Prekių (paslaugų) savikaina	4555293	5518401
Telekomunikacijų sąnaudos	2623127	2594369
Kitos sąnaudos	8291935	7036973
	48249344	48703210

18 Veiklos sąnaudos

	2014 m.	2013 m.
Ilgalaikio materialaus turto nusidėvėjimas	1858169	2048216
Darbo užmokesčio ir socialinio draudimo sąnaudos	8382396	7983423
Elektros energijos, komunalinės, telekomunikacinės sąnaudos	464709	1181139
Ūkio priežiūros sąnaudos	503555	1019932
Reklamos sąnaudos	1077143	1597673
Kitos sąnaudos	3270103	5063322
	15556075	18893705

19 Kitos veiklos pajamos (sąnaudos)

	<u>2014 m.</u>	<u>2013 m.</u>
Kitos veiklos pajamos		
Kitos veiklos pajamos iš ilgalaikio turto pardavimo	58741	143714
Metalo laužo pardavimas	255067	136202
Kitos veiklos pajamos	<u>217390</u>	<u>314978</u>
	531198	594894
Kitos veiklos sąnaudos		
Nuostoliai iš ilgalaikio turto pardavimo	794289	619567
Turto nurašymo nuostoliai	20185	939833
Kitos veiklos sąnaudos	<u>15347</u>	<u>21475</u>
	829821	1580875

20 Finansinės veiklos pajamos (sąnaudos)

	<u>2014 m.</u>	<u>2013 m.</u>
Finansinės veiklos pajamos		
Palūkanų pajamos	5894	2280
Pelnas iš valiutos kurso pasikeitimo	0	0
Kitos finansinės veiklos pajamos	<u>508203</u>	<u>54955</u>
	514097	57235
Finansinės veiklos sąnaudos		
Palūkanų sąnaudos	330807	592133
Nuostoliai dėl valiutos kurso pasikeitimo	711	465
Kitos finansinės veiklos sąnaudos	<u>76693</u>	<u>82596</u>
	408211	675194

21 Pelno mokestis

	<u>2014 m.</u>	<u>2013 m.</u>
Pelno mokesčio sąnaudų (pajamų) komponentai		
Ataskaitinių metų pelno mokesčio sąnaudos	0	0
Praėjusių metų einamojo pelno mokesčio sąnaudų koregavimas		
Atidėtojo pelno mokesčio (pajamos) sąnaudos	<u>(198009)</u>	<u>(202128)</u>
Pelno mokesčio (pajamos) sąnaudos, apskaitytos pelno (nuostolių) ataskaitoje	(198009)	(202128)

21 Pelno mokestis (tęsinys)

	2014 m. gruodžio 31 d.	2013 m. gruodžio 31 d.
Atidėtojo pelno mokesčio turtas		
Mokestiniai nuostoliai		
Su kaupimais (įskaitant ilgalaikius įsipareigojimus darbuotojams)		
Atsargos		
Ilgalaikis materialusis turtas	39857	20223
Atidėtojo pelno mokesčio turtas prieš realizacinės vertės sumažėjimą	39857	20223
Atimti: realizacinės vertės sumažėjimas		
Atidėtojo pelno mokesčio turtas, grynąja verte	39857	20223
Atidėtojo pelno mokesčio įsipareigojimas		
Ilgalaikis materialusis turtas	2951688	3169920
Kita		
Atidėtojo pelno mokesčio įsipareigojimas	2951688	3169920
Atidėtasis pelno mokestis, grynąja verte	2951688	3149697

Atidėtojo pelno mokesčio turtas ir įsipareigojimas 2014 m. ir 2013 m. gruodžio 31 d. buvo apskaitomi naudojant 15 proc. tarifą.

Pelno mokesčio sąnaudų suma gali būti suderinta su pelno mokesčio sąnaudomis, apskaičiuotomis taikant įstatyme numatytą pelno mokesčio tarifą Bendrovės pelnui prieš pelno mokestį:

	2014 m.	2013 m.
Pelno mokesčio sąnaudos, apskaičiuotos taikant 15 % tarifą		
Mokesčio tarifo pasikeitimo įtaka		
Atidėtojo pelno mokesčio realizacinės vertės pasikeitimo įtaka	(198009)	(202128)
Pastovūs skirtumai		
Pelno mokesčio sąnaudos, apskaitytos pelno (nuostolių) ataskaitoje	(198009)	(202128)

22 Finansinis turtas ir įsipareigojimai ir rizikos valdymas

Kredito rizika

Bendrovės stambių prekybos partnerių koncentracija yra pakankamai didelė. Gautinos sumos iš vieno pagrindinių bendrovės pirkėjų – VŠĮ Lietuvos nacionalinis radijas ir televizija – 2014 m. gruodžio 31 d. sudarė apie 42 proc. (61 proc. 2013 m. gruodžio 31 d.) visų Bendrovės pirkėjų gautinų sumų. 2014 metų pabaigoje su VŠĮ Lietuvos nacionaliniu radiju ir televizija sudaryta taikos sutartis ir skolos grąžinimo grafikas.

Bendrovė taiko priemones, kuriomis siekiama nuolat užtikrinti, kad produkcija būtų parduodama ir paslaugos teikiamos patikimiems klientams ir pardavimai neviršytų patvirtinto kredito rizikos limito.

Bendrovė nesuteikia garantijų už kitų šalių prievolės. Didžiausią kredito riziką sudaro kiekvieno finansinio turto vieneto balansinė vertė, įskaitant išvestines finansines priemones balanse, jeigu tokių yra. Todėl Bendrovės vadovybė mano, jog maksimali rizika yra lygi gautinų sumų sumai, atėmus pripažintus vertės sumažėjimo nuostolius finansinės būklės ataskaitos sudarymo dieną.

22 Finansinis turtas ir įsipareigojimai ir rizikos valdymas (tęsinys)

Palūkanų normos rizika

Didesnę Bendrovės paskolų dalį sudaro paskolos su kintama palūkanų norma, kuri yra susijusi su LIBOR ir EURIBOR sukuria palūkanų normos riziką. 2014 m. ir 2013 m. gruodžio 31 d. Bendrovė neturėjo jokių finansinių priemonių, kurių paskirtis būtų valdyti palūkanų normos svyravimo riziką.

Likvidumo rizika

Bendrovės politika yra palaikyti pakankamą grynujų pinigų ir grynujų pinigų ekvivalentų kiekį arba užsitikrinti finansavimą atitinkamo kiekio kredito linijų pagalba, siekiant įvykdyti savo strateginiuose planuose numatytus įsipareigojimus. Bendrovės likvidumo (trumpalaikio turto iš viso / per vienerius metus mokėtinų sumų ir įsipareigojimų iš viso) ir skubaus padengimo ((trumpalaikio turto iš viso – atsargos) / per vienerius metus mokėtinų sumų ir įsipareigojimų iš viso) rodikliai 2014 m. gruodžio 31 d. atitinkamai buvo 2,07 ir 1,83 (1,63 ir 1,21 2012 m. gruodžio 31 d.).

Žemiau pateikta lentelė apibendrina Bendrovės finansinių įsipareigojimų grąžinimo terminus 2014 m. ir 2013 m. gruodžio 31 d. pagal nediskontuotus sutartinius mokėjimus:

	Pareika- lavus	Iki 3 mėnesių	Nuo 3 iki 12 mėnesių	Nuo 1 iki 5 metų	Po 5 metų	Iš viso
Ilgalaikės paskolos		1827777	5483329	7272764		14583870
Trumpalaikės paskolos						
Finansinės nuomos įsipareigojimai						
Prekybos skolos		2257693				2257693
Kiti trumpalaikiai įsipareigojimai		607047	855221			1462268
2014 m. gruodžio 31 d. likutis		4692517	6338550	7272764		18303831
Ilgalaikės paskolos		2377881	6389958	15429252		24197091
Trumpalaikės paskolos						
Finansinės nuomos įsipareigojimai						50744
Prekybos skolos		2580974				2580974
Kiti trumpalaikiai įsipareigojimai		2987406	1182556			4169962
2013 m. gruodžio 31 d. likutis		7946261	7623258	15429252		30998771

Bendrovė nesudaro reikšmingų sandorių užsienio valiuta, todėl nepatiria reikšmingos užsienio valiutos rizikos.

Finansinio turto ir įsipareigojimų tikroji vertė

2014 m. ir 2013 m. gruodžio 31 d. Bendrovės finansinio turto ir įsipareigojimų balansinė vertė yra artima jų tikrajai vertei.

Kapitalo valdymas

Pagrindinis Bendrovės kapitalo valdymo tikslas yra garantuoti, kad Bendrovė atitiktų išorinius kapitalo reikalavimus ir kad Bendrovė palaikytų reikšmingus kapitalo rodiklius siekiant užtikrinti veiklą („kapitalas“ pagal TAS 1 sampratą atitinka nuosavą kapitalą, pateiktą finansinėse ataskaitose).

Bendrovė valdo savo kapitalo struktūrą ir keičia ją, atsižvelgdama į ekonominių sąlygų pokyčius ir pagal savo veiklos rizikos ypatybes. 2014 m. ir 2013 m. gruodžio 31 d. nebuvo padaryta jokių kapitalo valdymo tikslų, politikos ar proceso pakeitimų.

Bendrovė vertina kapitalą naudodama įsipareigojimų ir nuosavo kapitalo santykio koeficientą. Kapitalą sudaro Bendrovės akcinis kapitalas, rezervai ir nepaskirstytasis pelnas priskirtinas bendrovės savininkui. Bendrovė turi atitikti reikalavimą, kad nuosavas kapitalas sudarytų ne mažiau negu 50 proc. jos akcinio kapitalo, kaip tai numato Lietuvos Respublikos akcinių bendrovių įstatymas. 2014 m. gruodžio 31 d. ir 2013 m. gruodžio 31 d. Bendrovė atitiko šį reikalavimą. Bendrovės vadovybė nėra nustatčiusi konkretaus siektino įsipareigojimų ir nuosavo kapitalo santykio koeficiento, tačiau žemiau pateikti esami rodikliai yra vertinami kaip pakankamai geri veiklos rodikliai:

	2014 m. gruodžio 31 d.	2013 m. gruodžio 31 d.
Ilgalaikiai įsipareigojimai (įskaitant atidėtuosius mokesčius ir subsidijas)	10320183	18501242
Trumpalaikiai įsipareigojimai	12114430	15200351
Įsipareigojimų iš viso	22434613	33701593
Nuosavybė	108256306	108007897
Įsipareigojimų ir nuosavo kapitalo santykis	0,21	0,31

23 Nebalansiniai įsipareigojimai ir neapibrėžtumai

Bendrovė nėra suteikusi garantijų ir laidavusi bankams. Kitų nebalansinių įsipareigojimų ir neapibrėžtumų, galinčių turėti poveikį Bendrovės finansinei būklei nėra.

24 Susijusių šalių sandoriai

Vadovybės darbo užmokestis ir kitos išmokos

2014 m. Bendrovės vadovybei priskaičiuotas darbo užmokestis iš viso sudarė 784 tūkst. litų (2013 m. – 626 tūkst. litų). 2014 metais buvo išmokėtos išėtinės kompensacijos buvusiems bendrovės vadovams, išėtinės kompensacijos yra kartu aukščiau nurodytoje sumoje. 2014 m. ir 2013 m. Bendrovės vadovybei nebuvo suteikta jokių paskolų, garantijų, nebuvo jokių kitų išmokėtų ar priskaičiuotų sumų ar turto perdavimo.

Sandoriai su kitomis susijusiomis šalimis

Šalys yra laikomos susijusiomis, kai viena šalis turi galimybę kontroliuoti kitą arba gali daryti reikšmingą įtaką kitai šaliai priimant finansinius ir veiklos sprendimus. Bendrovės susijusios šalys – tai valstybės įmonės, kurių savininko teises ir pareigas įgyvendina LR Susiekimo ministerija. Bendrovė nelaiko LR Susiekimo ministerijos kontroliuojamų įmonių reikšmingą įtaką turinčiom, nes tarp šių įmonių nėra didelės ekonominės integracijos. Sandoriai su susijusiomis šalimis apima įprastinį su veikla susijusių prekių ir paslaugų pardavimą ir pirkimą.

25 Pobalansiniai įvykiai

Reikšmingų įvykių, galinčių turėti įtakos finansinei atskaitomybei, laikotarpyje nuo finansinių metų atskaitomybei pabaigos iki jos sudarymo dienos, nebuvo.

PATVIRTINTA

AB Lietuvos radijo ir televizijos centro

Valdybos 2015 m. balandžio 20 d.

nutarimu Nr. 4-4.

**AKCINĖS BENDROVĖS
LIETUVOS RADIOJO IR TELEVIZIJOS CENTRO
2014 METŲ METINIS PRANEŠIMAS**

I. VEIKLOS APŽVALGA

Akcinės bendrovės Lietuvos radijo ir televizijos centras (toliau vadinama – Bendrovė) akcijos nuosavybės teise priklauso Valstybei, kuriai atstovauja Lietuvos Respublikos susisiekimo ministerija (toliau vadinama – ministerija). Lietuvos Respublikos susisiekimo ministro įsakymai prilyginami visuotinio akcininkų susirinkimo nutarimams. Bendrovėje yra kolegialus valdymo organas – valdyba, kurią sudaro 5 nariai.

Bendrovė yra įtraukta į strateginę reikšmę nacionaliniam saugumui turinčių įmonių sąrašą. Bendrovės stiebų ir bokštų infrastruktūra su aukštesniais nei 100 metrų bokštais ir stiebais yra tinkamiausia TV ir Radijo programų siuntimo paslaugoms teikti. Ši Bendrovės infrastruktūra dengia beveik 100 proc. Lietuvos teritorijos ir dalinai aprėpia kaimynines šalis. Bendrovės duomenų perdavimo infrastruktūros tinklas yra pasiruošęs įgyvendinti Europa 2020 programą prieigos srityje.

Pagrindiniai strateginiai ilgalaikiai Bendrovės veiklos tikslai yra racionaliai naudojant bendrovės lėšas, turtą bei kitus išteklius, vystyti radijo, televizijos ir duomenų perdavimo paslaugas, užtikrinti ir plėsti kokybišką radijo, televizijos ir duomenų perdavimo infrastruktūrą bei siekti pelno. Bendrovės vykdoma veikla – radijo ir televizijos programų siuntimas bei plačiajuosčio ryšio paslaugos. Nuo pat įkūrimo Bendrovė buvo antžeminių radijo ir televizijos programų siuntimo paslaugų tiekėja, naujų šios srities technologijų pradininkė Lietuvoje. Pagrindiniai Bendrovės klientai yra: VŠĮ Lietuvos nacionalinis radijas ir televizija (LRT), AB TEO LT, UAB „LNK“, UAB „TV3“, UAB „M-1“, UAB „Radiocentras“ ir kiti juridiniai asmenys.

Greta radijo ir televizijos programų siuntimo Bendrovė teikia duomenų perdavimo paslaugas naudodama bevielės technologijas. Bendrovės duomenų perdavimo tinkle infrastruktūra yra universali, t.y. pritaikyta visų rūšių informacijos perdavimui (video, audio, duomenų ir pan.) ir orientuota į vartotojų poreikius. Plačiajuosčio ryšio prieigos tinklo vystymas ir nenutrūkstamas

paslaugų teikimas Lietuvos Respublikos teritorijoje išlieka vienu iš svarbiausių bendrovės strateginių uždavinių.

Bendrovės teikiamos telekomunikacinės paslaugos yra:

- mobilaus plačiajuosčio interneto MEZON "ATRASK" IR "JUDĖK" paslaugos;
- radijo ir televizijos programų siuntimas RTV tinklais ir pavieniais siūstuvais;
- radijo ir televizijos programų bei reportažų perdavimas radijorelinėmis linijomis;
- radijo ir televizijos programų, reportažų, duomenų perdavimas optiniais tinklais;
- fiksuotojo telefono ryšio paslaugos;
- transliuotojų ir telekomunikacijų operatorių įrangos talpinimas ir prieigos suteikimas

Bendrovės objektuose;

- telekomunikacinės įrangos instaliacinių ir radiotechninių projektų ruošimas ir įgyvendinimas.

II. PAGRINDINĖS RIZIKOS RŪŠYS, NEAPIBRĖŽTUMAI

Bendrovė savo paslaugas teikia vadovaudamasi Elektroninių ryšių įstatymu, kuriame įgyvendintos keturios elektroninių ryšių veiklą reglamentuojančios direktyvos:

- Prieigos direktyva;
- Leidimų direktyva;
- Pagrindų direktyva;
- Universaliųjų paslaugų direktyva.

Transliavimo veiklą reglamentuoja Visuomenės informavimo įstatymas, reglamentuojantis didžiausių Bendrovės klientų veiklą.

Bendrovė siekia transliuoti antžeminiiais skaitmeniniais televizijos tinklais didelės raiškos signalus bei pilnai išnaudoti leidimo galimybę penktam skaitmeninės antžeminės televizijos tinklui.

2014 m. liepos 17 d. priimtas Lietuvos Respublikos Lietuvos nacionalinio radijo ir televizijos įstatymo Nr. IX-1574 2 straipsnio įstatymo pakeitimo įstatymas, numatantis, kad paslaugas, kurių reikia LRT radijo ir televizijos tinklams teikti ir eksploatuoti bei paslaugas, skirtas radijo ir televizijos programų signalams perduoti visuomenei, teikia AB Lietuvos radijo ir televizijos centras.

III. 2014 METŲ FINANSINIŲ IR NEFINANSINIŲ VEIKLOS REZULTATŲ ANALIZĖ

Bendrovė apskaitą tvarko vadovaudamasi Tarptautiniais finansinės apskaitos standartais (TFAS).

Pajamos. Bendrovės pajamos per 2014 m. siekė 65 094 tūkst. Lt, tai 2,9 proc. viršijo 2013 m. pajamas (2013 m. – 63 241 tūkst. Lt).

Tipinės veiklos pajamos, sudarančios 98,4 proc. visų bendrovės pajamų, padidėjo 2,3 proc. palyginus su 2013 m. (2013 m. – 62 589 tūkst. Lt, 2014 m. – 64 048 tūkst. Lt).

Bendrovės kitos veiklos pajamos sudarė 531,2 tūkst. Lt ir, lyginant su 2013 metais, kai buvo daromi vienkartiniai nereikalingo turto (2013 m. – 594,9 tūkst. Lt) pardavimai, sumažėjo 10,7 %.

Bendrovės finansinės veiklos pajamos ženkliai išaugo (2013 m. 57 tūkst. Lt, 2014 m. 514 tūkst. Lt), dėl apskaitinio vertinimo pasikeitimo (pagal paslaugų sutartį klientams įvertintos netesybos 2014 m.).

Sąnaudos. Bendrovės sąnaudos per 2014 m. siekė 65 044 tūkst. Lt. Lyginant su 2013 m. sumažėjimas 6,9 proc. arba 4 810 tūkst. Lt (2013 m. – 69 853 tūkst. Lt).

Bendrovės sąnaudų pokytį nulėmė eilė faktorių:

- Sumažėjusios turto nurašymo sąnaudos, dėl vienkartinio analoginio turto nurašymo 2013 metais;
- Elektros galių sumažinimas įtakoją energetinių sąnaudų sutaupymą;
- Darbuotojų skaičiaus mažinimas įtakoją išeitinių pašalpų mokėjimą, kas padidino personalo išlaidas;
- Laiku gražinamos paskolos sumažino palūkanų, mokamų nuo mažesnės paskolos dalies, sąnaudas;
- 2014 m. dėl taikos sutarties sudarytos su VŠĮ LNRT 1500 tūkst. Lt buvo sumažintos ankstesniais metais priskaičiuotos abejotinos skolos.

Grynasis pelnas (nuostoliai). Per 2014 m. bendrovė uždirbo 248 tūkst. Lt grynojo pelno. Lyginant su 2013 m., kai bendrovės nuostoliai siekė 6 410 tūkst. Lt, grynasis pelnas viršytas 6 658 tūkst. Lt.

Investicijos. Per 2014 metus investicijos siekė 2680,0 tūkst. Lt, iš jų 2361,6 tūkst. Lt nuosavų lėšų ir 318,4 tūkst. Lt valstybės biudžeto lėšų. 2014 m. investicijų planą AB Lietuvos radijo ir televizijos centras įvykdė 20 proc. Investuojama buvo atsižvelgus į rinkos dalyvių poreikius,

pagal realius užsakymus. Investicijos, planuotos į naują skaitmeninį siuntimo tinklą 2014 m. nebuvo atliktos dėl trūkstamų teisės aktų (šiuo metu dar nėra priimtas LR Vyriausybės nutarimas dėl valstybės pagalbos ir kompensavimo tvarkos už viešąją paslaugą - Radijo ir TV programų siuntimą LRT HD tinklu).

2014 m. AB Lietuvos radijo ir televizijos centras dalyvavo Valstybės investicijų programoje (VIP) vykdydama programą „Transporto ir ryšių politikos įgyvendinimas“. Pagal šią programą vykdomam investicijų projektui „Ekstremalių situacijų radijo ir televizijos pranešimų (ESRTVP) sistema“ panaudota 318,4 tūkst. Lt valstybės biudžeto lėšų, planuota 500 tūkst. Lt. Asignavimų panaudota mažiau nei planuota, nes atlikus pirkimo procedūras ir pravedus derybas, įranga įsigyta pigiau nei tikėtasi.

Pirkėjų įsiskolinimas. 2014 m. gruodžio 31 dieną bendrovės pirkėjų skolos siekė 10149 tūkst. Lt, lyginant su 2014 m. rugsėjo 30 d. (debitorinis įsiskolinimas – 14285 tūkst. Lt) pirkėjų skolos per ketvirtį sumažėjo 4136 tūkst. Lt. Pirkėjų skolų sumažėjimui turėjo įtakos taikos sutarties pasirašymas su VšĮ Lietuvos nacionaliniu radiju ir televizija. Dalis skolos (2 044 tūkst. Lt) iškelta į ilgalaikes gautinas sumas. Pirkėjų įsiskolinimo sąskaitoje liko 4447 tūkst. Lt VšĮ Lietuvos nacionalinio radijo ir televizijos skola.

Skolos tiekėjams. Bendrovės įsiskolinimas tiekėjams 2014 m. gruodžio 31 dieną siekė 2258 tūkst. Lt, palyginus su 2014 m. rugsėjo 30 d. įsiskolinimas sumažėjo 31 tūkst. Lt. Bendrovė su tiekėjais atsiskaito laiku, sutartyse numatytais terminais. Pradelstų skolų tiekėjams nėra.

Paskolos. Trims Lietuvos Respublikoje registruotiems bankams finansinės skolos 2014 m. gruodžio 31 d. siekė 14584 tūkst. Lt. Per 2014 m. bendrovė grąžino paskolas dviem bankams bei lizingo bendrovei. Likusios paskolos ir palūkanos mokamos laiku.

Kitos mokėtinos sumos ir trumpalaikiai įsipareigojimai. Bendrovės trumpalaikius įsipareigojimus 2014 m. gruodžio 31 d. (1462 tūkst. Lt) sudarė: 775 tūkst. Lt – lėšos pagal ESRTVP projektą įgyvendinti, 414 tūkst. Lt – mokėtinas PVM, 90 tūkst. Lt – žemės nuomos ir nekilnojamo turto mokesčiai, 146 tūkst. Lt – sukaupti įsipareigojimai įrangos palaikymo sutarčiai bei konsultacijoms, 37 tūkst. Lt - kiti įsipareigojimai.

2014 metais Bendrovė įgyvendino strateginiame plane numatytus tikslus:

1. Vartotojų poreikius tenkinančių konkurencingų paslaugų plėtra.
 - 1.1. Partnerystė su VšĮ Plačiajuostis internetas – didmeninio DP srauto paslauga.
 - 1.2. Telefonijos sprendimų atnaujinimas verslui ir gyventojams.
 - 1.3. Duomenų centro plėtra.
2. Vartotojų patirties gerinimas.
 - 2.1. Klientų aptarnavimo standarto įvedimas.

- 2.2. Interneto paslaugų pardavimas pagal klientų poreikius, o ne technologijas (Mezon ir Erdvės apjungimas).
- 2.3. Padidinto tarifo klientų aptarnavimo numerio atsisakymas.
- 2.4. DP paslaugų profiliavimas pagal vartotojų segmentų poreikius, panaudojant kintančios greitaveikos nustatymus.
- 2.5. Duomenų perdavimo paslaugų kokybės gerinimas.
- 2.6. Vartotojų pritraukimas per viešą Mezon WiFi tinklą.
- 2.7. Vartotojų pritraukimas sąžiningai valdant klientų lūkesčius (3 lygių žemėlapis).
3. Efektyvus organizacijos valdymas.
 - 3.1. Nauja įmonės struktūra. Verslo procesų peržiūra ir optimizavimas.
 - 3.2. Patrauklaus darbdavio įvaizdžio formavimas.
 - 3.3. Administracinės naštos mažinimas.
 - 3.4. Investicijų atsipirkimo skaičiavimo modelio sukūrimas.
 - 3.5. Veiklos ataskaitų sistemos sukūrimas.
 - 3.6. Pirkimų ir logistikos valdymo optimizavimas.
 - 3.7. Finansų valdymo optimizavimas.
 - 3.8. Partnerių tinklo efektyvumo didinimas.
 - 3.9. Ne pardavimo padalinių darbuotojų įtraukimas į pardavimo procesą.

IV. APLINKA

LR Ryšių reguliavimo tarnyba 2014 m. atliko rinkos tyrimus ir pagal esamus rinkų tyrimo rezultatus, pripažino Bendrovę teikiant paslaugas antžeminiiais tinklais didelę įtaką turinčiu ūkio subjektu šiose rinkose:

1. Televizijos transliacijų perdavimo paslaugų, skirtų turinio paslaugoms galutiniams vartotojams rinkoje;
2. Televizijos transliacijų perdavimo priemonių teikimo paslaugų rinkoje;
3. Radijo transliacijų perdavimo priemonių teikimo paslaugų rinkoje.

LR Ryšių reguliavimo tarnyba panaikino reguliavimą analoginio radijo transliacijų perdavimo paslaugų, skirtų turinio paslaugoms galutiniams vartotojams rinkoje.

LR Ryšių reguliavimo tarnyba 2014 m. pradėjo rinkos tyrimą dėl Skambučių užbaigimo rinkos (šioje rinkoje bendrovė yra reguliuojama).

Kitos Bendrovės teikiamos paslaugos yra nereguliuojamos.

V. PERSONALAS

2014 m. pabaigoje Bendrovėje dirbo 352 darbuotojai, iš jų 21 – buvo ilgalaikėse vaiko priežiūros atostogose. Darbuotojų skaičius per 2014 metus sumažėjo 32 darbuotojais. 2015-2018 m. laikotarpiu žymesnių darbuotojų skaičiaus pokyčių nenumatoma.

Nuo 2014 m. rugsėjo mėnesio įsigaliojo nauja Bendrovės organizacinė struktūra ir pareigybių sąrašas. Buvo atsisakyta su Bendrovės pagrindine veikla nesusijusių funkcijų vykdymo (automobilių ir mechanizmų remontas, patalpų valymas, teritorijų priežiūra). Šios funkcijos perduotos išoriniams paslaugų tiekėjams. Buvo išgrynintos atskirų padalinių ir pareigybių atsakomybės bei sumažintas padalinių vadovų skaičius tam, kad Bendrovė dirbtų tvariai ir pelningai.

Darbuotojų išsilavinimas

Bendrovės darbuotojų išsilavinimo lygis aukštas, tai leidžia kurti ir tobulinti paslaugas ir produktus, paremtus inovatyviais technologiniais sprendimais. Bendrovės darbuotojų išsilavinimo struktūra: 75% aukštasis, 12% aukštesnysis, 14% vidurinis (tame tarpe – studijuojantys darbuotojai) išsilavinimas.

Darbo užmokestis

2014 m. rugsėjo mėnesį Bendrovė dalyvavo Hay Group organizuotame atlyginimų rinkos tyrime. Buvo įvertintas Bendrovės pareigybių lygis ir mokamo darbo užmokesčio atitikimas rinkos medianai. Bendrovės mokamas darbo užmokestis darbuotojams atitinka lietuviško kapitalo įmonių mokamą darbo užmokesčio medianą. Tačiau siekiant būti konkurencingiems rinkoje, palaipsniui, darbuotojams mokamas darbo užmokestis susiejamas su kintama atlygio dalimi, priklausančia nuo įmonės ir darbuotojo rezultatų

Darbuotojų kompetencija

Bendrovės aukščiausio lygio vadovai – sukaupę ilgametę vadovavimo patirtį. Generalinis direktorius ir departamentų direktoriai turi daugiau nei 20 metų vadovavimo patirtį pažangiausiose Lietuvos ir užsienio kapitalo bendrovėse.

Vidurinės grandies vadovų kompetencijai padidinti 2014 m. įvyko lyderystės mokymai, kurių metu buvo išskirtos pagrindinės vadovavimo kompetencijos tobulinimo sritys: tikslų iškėlimas, grįžtamojo ryšio teikimas, darbuotojų motyvavimas. Šioms kompetencijoms vystyti bus skiriamas dėmesys ateinančiais metais.

Bendradarbiavimas su mokymo įstaigomis

Bendrovėje kiekvienais metais priimami praktikai VU, KTU, VGTU studentai, gambiausieji pasilieka dirbti nuolatiniam darbui. Ieškoma naujų talentų dalyvaujant universitetų ir kolegijų

karjeros dienose. 2014 m. pasirašyta bendradarbiavimo sutartis su VGTU verslo vadybos ir telekomunikacijų fakultetais.

Bendrovės organizacinė struktūra

Bendrovei nuo 2013-12-18 vadovauja generalinis direktorius Remigijus Šeris.

Telecentro valdyba:

Arijandas Šliupas, susisiekimo viceministras ir Bendrovės Valdybos pirmininkas.

Valdybos nariai:

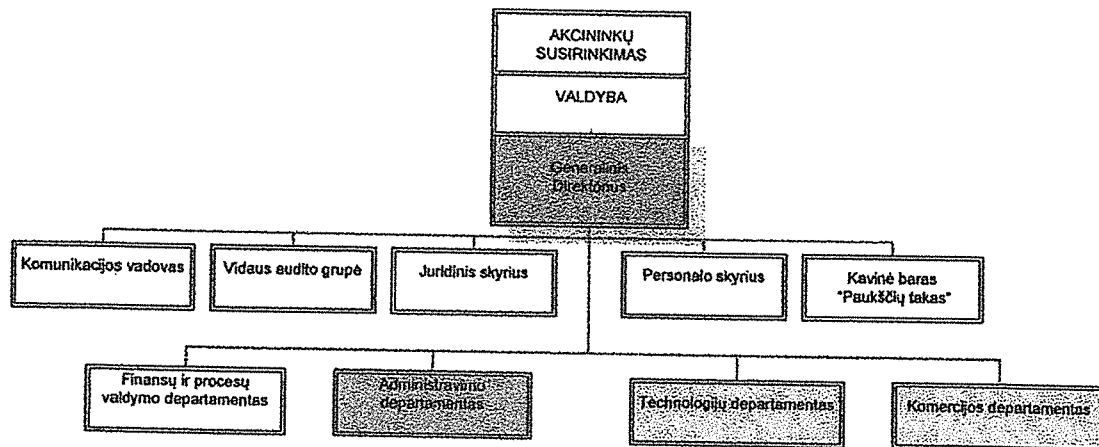
Janina Laskauskienė, Susisiekimo ministerijos Biudžeto ir valstybės turto valdymo departamento Biudžeto programų vertinimo skyriaus vedėja;

Saulius Kerza, Susisiekimo ministerijos Biudžeto ir valstybės turto valdymo departamento direktorius;

Viktorija Trimbel, UAB „Quantum capital“ generalinė direktorė;

Arūnas Šikšta, Vilniaus universiteto Tarptautinės verslo mokyklos direktorius.

Bendrovės organizacinę struktūrą sudaro 4 pagrindiniai departamentai, palaikymo padaliniai ir kavinė-baras “Paukščių takas”:



VI. BENDROVĖS KAPITALAS

Bendrovės įstatinis kapitalas 91 695 152 Lt. Jis padalintas į 91 695 152 paprastąsias vardines 1 Lt akcijas. Per 2014 metus Bendrovės įstatinis kapitalas nepakito.

Bendrovė dividendus moka vadovaujantis LR Vyriausybės nutarimais.

Bendrovė per ataskaitinį laikotarpį kitų Bendrovių akcijų neįsigijo ir neperleido. Bendrovės vertybiniais popieriais reguliuojamoje rinkoje neprekiuojama. 2014 metais Bendrovė dukterinių įmonių ir filialų neturėjo ir neįsteigė.

VII. 2014 METŲ VEIKLOS PLANAI IR PROGNOZĖS

Mažėjant pajamoms iš tradicinių įmonės veiklų – TV ir radijo siuntimo – vis svarbesnę strateginę reikšmę įgauna duomenų perdavimo ir prieigos suteikimo paslaugos. Strategines įmonės veiklos kryptys skirstomos į plėtrą reguliuojamų paslaugų (televizijos ir radijo siuntimo bei susijusių paslaugų) rinkoje ir nereguliuojamų paslaugų (duomenų perdavimo) rinkoje. Bendrovė planuoja toliau vystyti abi šias veiklos sritis. Taip pat numatoma vystyti ir pristatyti didmenines paslaugas.

Pagrindiniai rodikliai:

Eil. Nr.	Rodikliai	2014 m. faktas, tūkst.Lt	2015 m. planas, tūkst.Lt	Palyginimas, %
	Pajamos			
1.	Tipinės veiklos pajamos	64.049	71.814	112
2.	Kitos veiklos pajamos	531	686	129
3.	Finansinės veiklos	514	488	95
	<i><u>Pajamos iš viso</u></i>	65.094	72.989	112
	Sąnaudos			
4.	Pardavimų savikaina	48.249	53.885	112
5.	Veiklos sąnaudos	15.556	17.618	113
6.	Kitos veiklos	830	630	76
7.	Finansinės veiklos	408	685	168
	<i><u>Sąnaudos iš viso</u></i>	65.044	72.819	112

8.	Pelnas prieš apmokestinimą	50	170	340
9.	Investicijos:	2.680	25.542	953
	Nuosavos lėšos	2.362	11.542	488
	Skolintos lėšos	0	14.000	
	Valstybės biudžeto lėšos	318,4	0	
10.	Vidutinis sąlyginis darbuotojų sk.	341	331	97
11.	Vidutinis atlyginimas, Lt/mėn	3.204	3.602	112

VIII. INFORMACIJA APIE BENDROVĖS TYRIMŲ IR PLĖTROS VEIKLĄ

Bendrovėje vykdomi taikomieji technologijų tyrimai įvairialypės terpės ir belaidžio plačiajuosčio ryšio srityje. Šių tyrimų pagrindu formuojama techninė politika, parenkamos technologijos bei telekomunikacinė įranga novatoriškų paslaugų teikimui. Specialistų sukaupta patirtis leidžia savarankiškai integruoti įvairialypes sistemas, pritaikant jas įvairių paslaugų teikimui. Bendrovė dalyvauja tarptautiniame BP7 programos projekte „Public Protection and Disaster Relief – Transformation Center“, kurio partneriais yra mokslo įstaigos ir verslo įmonės iš 8 šalių.

Bendrovė laikosi Skaidrumo gairių nuostatų, įgyvendindama 2010-07-14 LR Vyriausybės nutarimą Nr. 1052 „Dėl valstybės valdomų įmonių veiklos skaidrumo užtikrinimo gairių aprašo patvirtinimo ir koordinuojančios institucijos paskyrimo“. Informacija apie Bendrovę visuomenei pasiekama internetinėje svetainėje www.telecentras.lt.

Generalinis direktorius



Remigijus Šeris



NEPRIKLAUSOMO AUDITORIAUS IŠVADA

AB „Lietuvos radijo ir televizijos centras“ akcininkui

Išvada dėl finansinių ataskaitų

Mes atlikome AB „Lietuvos radijo ir televizijos centras“ įmonės toliau pateikiamo finansinių ataskaitų rinkinio, kurį sudaro 2014 m. gruodžio 31 dienos finansinės būklės ataskaita ir tą dieną pasibaigusiu metų bendrųjų pajamų ataskaita, nuosavo kapitalo pokyčių ataskaita, pinigų srautų ataskaita bei aiškinamasis raštas (toliau – finansinės ataskaitos), auditą.

Vadovybės atsakomybė už finansines ataskaitas

Vadovybė yra atsakinga už šių finansinių ataskaitų parengimą ir teisingą pateikimą pagal Lietuvos Respublikoje galiojančius teisės aktus, reglamentuojančius buhalterinę apskaitą ir finansinę atskaitomybę, ir Tarptautinius finansinės atskaitomybės standartus, priimtus taikyti Europos Sąjungoje, ir tokią vidaus kontrolę, kokia, vadovybės nuomone, yra būtina finansinėms ataskaitoms parengti be reikšmingų iškreipimų dėl apgaulės ar klaidos.

Auditoriaus atsakomybė

Mūsų atsakomybė – apie šias finansines ataskaitas pareikšti nuomonę, pagrįstą atliktu auditu. Mes atlikome auditą pagal tarptautinius audito standartus. Šiuose standartuose nustatyta, kad mes laikytumėmės etikos reikalavimų ir planuotume bei atliktume auditą taip, kad gautume pakankamą užtikrinimą, jog finansinėse ataskaitose nėra reikšmingų iškreipimų.

Auditas apima procedūras, kurias atliekant siekiama surinkti audito įrodymų dėl finansinių ataskaitų sumų ir atskleistos informacijos. Procedūrų parinkimas priklauso nuo auditoriaus sprendimo, įskaitant finansinių ataskaitų reikšmingo iškreipimo dėl apgaulės ar klaidos rizikos vertinimą. Vertindamas šią riziką, auditorius atsižvelgia į vidaus kontrolę, susijusią su Bendrovės finansinių ataskaitų rengimu ir teisingu pateikimu, kad pasirinktų tomis aplinkybėmis tinkamas audito procedūras, tačiau ne tam, kad pareikštų nuomonę apie Bendrovės vidaus kontrolės veiksmingumą. Auditas taip pat apima taikomų apskaitos metodų tinkamumo ir vadovybės atliekamų apskaitinių įvertinimų racionalumo ir bendro finansinių ataskaitų pateikimo įvertinimą.

Mes tikime, kad mūsų surinkti audito įrodymai yra pakankami ir tinkami auditoriaus nuomonei pagrįsti.

Nuomonė

Mūsų nuomone, finansinės ataskaitos visais reikšmingais atžvilgiais teisingai pateikia AB „Lietuvos radijo ir televizijos centras“ įmonės 2014 m. gruodžio 31 d. finansinę būklę ir tą dieną pasibaigusiu metų finansinius veiklos rezultatus ir pinigų srautus, vadovaujantis Lietuvos Respublikoje galiojančiais teisės aktais, reglamentuojančiais buhalterinę apskaitą ir finansinių ataskaitų sudarymą ir Tarptautiniais finansinės atskaitomybės standartais, priimtais taikyti Europos Sąjungoje.

Išvada dėl kitų teisinių ir priežiūros reikalavimų

Be to, mes perskaitėme toliau pateiktą AB „Lietuvos radijo ir televizijos centras“ 2014 m. veiklos ataskaitą ir nepastebėjome jokių reikšmingų į ją įtrauktos finansinės informacijos neatitikimų AB „Lietuvos radijo ir televizijos centras“ 2014 m. finansinėms ataskaitoms.

Vilnius, 2015 m. balandžio 9 d.



UAB Apskaitos ir mokesčių konsultacijos
Audito įmonės pažymėjimo Nr. 001215

Atsakingas auditorius
Dainius Vaičekonis
Auditoriaus pažymėjimo Nr. 310