



**VĮ KLAIPĖDOS VALSTYBINIO JŪRŲ UOSTO DIREKCIJA**

**VĮ KLAIPĖDOS VALSTYBINIO JŪRŲ UOSTO DIREKCIJOS  
2013 M. DVYLIKOS MĖNESIŲ TARPINIŲ FINANSINIŲ ATASKAITŲ  
RINKINYS**

Klaipėda  
2014 m.

## TURINYS

Balansas

Pelno (nuostolių) ataskaita

Pinigų srautų ataskaita

Nuosavo kapitalo pokyčių ataskaita

Aiškinamasis raštas

VĮ KLAIPĖDOS VALSTYBINIO JŪRŲ UOSTO DIREKCIJA

(monės pavadinimas)

240329870, J. JANONIO g. 24, LT-92251 KLAIPĖDA

(monės kodas, adresas, kiti duomenys)

20 13 m. gruodžio 31 d. **BALANSAS**

20 14 m. vasario 24 d. Nr. B-2014-42

(ataskaitos sudarymo data)

2013 m. 01-12 mėn.

(ataskaitinis laikotarpis)

Litai

(ataskaitos tikslumo lygis ir valiuta)

Eil. Nr.	Turtas	Pastabos Nr.	Finansiniai metai 2013-12-31	Praėję finansiniai metai 2012-12-31
<b>A.</b>	<b>Ilgalaikis turtas</b>		<b>1676286367</b>	<b>1420049417</b>
<b>I.</b>	<b>NEMATERIALUSIS TURTAS</b>	<b>1</b>	<b>4936788</b>	<b>3023990</b>
I.1	Licenzijos	1	45797	105095
I.2	Programinė įranga	1	4395284	2450655
I.3	Kitas nematerialusis turtas	1	495707	468240
<b>II.</b>	<b>MATERIALUSIS TURTAS</b>	<b>2</b>	<b>1671349579</b>	<b>1417024617</b>
II.1	Žemė	2	192576935	191949185
II.2	Pastatai ir statiniai	2	1160071289	908096877
II.3	Mašinos ir įrengimai	2	66612	80205
II.4	Transporto priemonės	2	16090223	11267121
II.5	Kita įranga, prietaisai, įrankiai ir įrenginiai	2	5811859	5675629
II.6	Nebaigta statyba	2	295446098	295922031
II.7	Kitas materialusis turtas	2	1286563	4033569
<b>III.</b>	<b>FINANSINIS TURTAS</b>			
III.1	Kitas finansinis turtas			
<b>IV.</b>	<b>KITAS ILGALAIKIS TURTAS</b>			<b>810</b>
IV.1	Kitas ilgalaikis turtas			810
<b>B.</b>	<b>Trumpalaikis turtas</b>		<b>69370872</b>	<b>217310297</b>
<b>I.</b>	<b>ATSARGOS, IŠANKSTINIAI APMOKĖJIMAI IR NEBAIGTOS VYKDYTI SUTARTYS</b>	<b>3</b>	<b>2590753</b>	<b>3304671</b>
I.1	Atsargos	3	2077300	2798492
I.1.1	Žaliavos ir komplektavimo gaminiai	3	2077300	2798492
I.2	Išankstiniai apmokėjimai	3	513453	506179
<b>II.</b>	<b>PER VIENERIUS METUS GAUTINOS SUMOS</b>		<b>31740824</b>	<b>151703224</b>
II.1	Pirkėjų įsiskolinimas	4	13795690	16504101
II.2	Kitos gautinos sumos	5	17945134	135199123
<b>III.</b>	<b>KITAS TRUMPALAIKIS TURTAS</b>	<b>6</b>	<b>12000000</b>	<b>20358400</b>
III.1	Trumpalaikės investicijos			
III.2	Terminuoti indėliai	6	12000000	20358400
<b>IV.</b>	<b>PINIGAI IR PINIGŲ EKIVALENTAI</b>	<b>6</b>	<b>23039295</b>	<b>41944002</b>
IV.1	Pinigai ir pinigų ekvivalentai	6	23039295	41944002
	<b>TURTAS IŠ VISO</b>		<b>1745657239</b>	<b>1637359714</b>

Eil. Nr.	NUOSAVAS KAPITALAS IR ĮSIPAREIGOJIMAI	Pastabos Nr.	Finansiniai metai 2013-12-31	Praėję finansiniai metai 2012-12-31
<b>C.</b>	<b>Nuosavas kapitalas</b>		<b>1416181651</b>	<b>1336937420</b>
<b>I.</b>	<b>ĮMONĖS SAVININKO KAPITALAS</b>	<b>7</b>	<b>79061407</b>	<b>81031932</b>
<b>II.</b>	<b>TURTA, KURIS PAGAL ĮSTATYMUS GALI BŪTI TIK VALSTYBĖS NUOSAVYBĖ, ATITINKANTIS KAPITALAS</b>	<b>7</b>	<b>1244665446</b>	<b>1123269811</b>
<b>III.</b>	<b>PERKAINOJIMO REZERVAS (REZULTATAI)</b>			
<b>IV.</b>	<b>REZERVAI</b>	<b>8</b>	<b>10994555</b>	<b>45311880</b>
IV.1	Privalomasis	8	8633555	8633555
IV.2	Kiti rezervai	8	2361000	36678325
<b>V.</b>	<b>NEPASKIRSTYTASIS PELNAS (NUOSTOLIAI)</b>		<b>81460243</b>	<b>87323797</b>
V.1	Ataskaitinių metų pelnas (nuostoliai)		81460243	87323797
V.2	Ankstesnių metų pelnas (nuostoliai)			
<b>D.</b>	<b>Dotacijos, subsidijos</b>	<b>9</b>	<b>203793953</b>	<b>202924021</b>
<b>E.</b>	<b>Mokėtinos sumos ir įsipareigojimai</b>		<b>125681635</b>	<b>97498273</b>
<b>I.</b>	<b>PO VIENERIŲ METŲ MOKĖTINOS SUMOS IR ILGALAIKIAI ĮSIPAREIGOJIMAI</b>	<b>10</b>	<b>68360067</b>	<b>50829421</b>
I.1	Finansinės skolos	10	68360067	50829421
I.1.1	Lizingo (finansinės nuomos) ar panašūs įsipareigojimai			
I.1.2	Kredito įstaigoms	10	68360067	50829421
<b>II.</b>	<b>PER VIENERIUS METUS MOKĖTINOS SUMOS IR TRUMPALAIKIAI ĮSIPAREIGOJIMAI</b>	<b>11</b>	<b>57321568</b>	<b>46668852</b>
II.1	Ilgalaikių skolų einamųjų metų dalis	11	15945683	17944581
II.2	Skolos tiekėjams	11	30779446	26379755
II.3	Gauti išankstiniai apmokėjimai	11	128377	166042
II.4	Su darbo santykiais susiję įsipareigojimai	11	2088669	1946172
II.5	Kitos mokėtinos sumos	11	8379393	232302
	<b>NUOSAVO KAPITALO IR ĮSIPAREIGOJIMŲ IŠ VISO:</b>		<b>1745657239</b>	<b>1637359714</b>

GENERALINIS DIREKTORIUS  
(įmonės vadovo pareigų pavadinimas)

(parašas)

ARVYDAS VAITKUS  
(vardas ir pavardė)

EKONOMIKOS IR FINANSŲ DIREKTORIUS -  
VYRIAUSIASIS FINANSININKAS  
(vyriausiojo buhalterio pareigų pavadinimas)

(parašas)

MARTYNAS ARMONAITIS  
(vardas ir pavardė)

VĮ KLAIPĖDOS VALSTYBINIO JŪRŲ UOSTO DIREKCIJA

(įmonės pavadinimas)

240329870, J. JANONIO g. 24, LT-92251 KLAIPĖDA

(įmonės kodas, adresas, kiti duomenys)

20 13 m. gruodžio 31 d. **PELNO (NUOSTOLIŲ) ATASKAITA**

20 14 m. vasario 24 d. Nr. B-2014-42

(ataskaitos sudarymo data)

2013 m. 01-12 mėn.

(ataskaitinis laikotarpis)

Litai

(ataskaitos tikslumo lygis ir valiuta)

Eil. Nr.	Turtas	Pastabos Nr.	Finansiniai metai 2013-12-31	Praėję finansiniai metai 2012-12-31
I.	PARDAVIMO PAJAMOS	12	158552839	167001906
II.	PARDAVIMO SAVIKAINA			
III.	BENDRASIS PELNAS (NUOSTOLIAI)		158552839	167001906
IV.	VEIKLOS SĄNAUDOS		75725456	73279568
IV.1	Bendrosios ir administracinės	13	75725456	73279568
V.	TIPINĖS VEIKLOS PELNAS (NUOSTOLIAI)		82827383	93722338
VI.	KITA VEIKLA		298175	61188
VI.1.	Pajamos	12	298175	148212
VI.2.	Sąnaudos	13		87024
VII.	FINANSINĖ IR INVESTICINĖ VEIKLA		(1665315)	(6459729)
VII.1.	Pajamos	12	3906728	2159886
VII.2.	Sąnaudos	13	5572043	8619615
VIII.	IPRAŠINĖS VEIKLOS PELNAS (NUOSTOLIAI)		81460243	87323797
IX.	PAGAUTĖ			
X.	NETEKIMAI			
XI.	PELNAS (NUOSTOLIAI) PRIEŠ APMOKESTINIMĄ		81460243	87323797
XII.	PELNO MOKESTIS			
XIII.	GRYNASIS PELNAS (NUOSTOLIAI)		81460243	87323797

GENERALINIS DIREKTORIUS

(įmonės vadovo pareigų pavadinimas)

(parašas)

ARVYDAS VAITKUS

(vardas ir pavardė)

EKONOMIKOS IR FINANSŲ DIREKTORIUS -  
VYRIAUSIASIS FINANSININKAS

(vyriausiojo buhalterio pareigų pavadinimas)

(parašas)

MARTYNAS ARMONAITIS

(vardas ir pavardė)

VĮ KLAIPĖDOS VALSTYBINIO JŪRŲ UOSTO DIREKCIJA

(įmonės pavadinimas)

240329870, J.JANONIO g.24, LT-92251 KLAIPĖDA

(įmonės kodas, adresas, kiti duomenys)

2013 m. gruodžio 31 d. PINIGŲ SRAUTŲ ATASKAITA

2014 m. vasario 24 d. Nr. B-2014-42

(ataskaitos sudarymo data)

2013 m. 01-12 mėn.

(ataskaitinis laikotarpis)

Litai


(ataskaitos tikslumo lygis ir valiuta)


Eil. Nr.	Straipsniai	Pastabos Nr.	Finansiniai metai 2013-12-31	Praėję finansiniai metai 2012-12-31
<b>I.</b>	<b>Pagrindinės veiklos pinigų srautai</b>			
I.1.	Grynasis pelnas (nuostoliai)		81460243	87323797
I.2.	Nusidėvėjimo ir amortizacijos sąnaudos		39046652	38930008
I.3.	Po vienerių metų gautinų sumų (padidėjimas) sumažėjimas		810	810
I.4.	Atsargų (padidėjimas) sumažėjimas		721192	128238
I.5.	Išankstinių apmokėjimų (padidėjimas) sumažėjimas		(7274)	(209397)
I.6.	Nebaigtų vykdyti sutarčių (padidėjimas) sumažėjimas			
I.7.	Pirkėjų įsiskolinimo (padidėjimas) sumažėjimas		2708411	(2313367)
I.8.	Kitų gautinų sumų (padidėjimas) sumažėjimas		(542146)	1730646
I.9.	Kito trumpalaikio turto (padidėjimas) sumažėjimas			
I.10.	Ilgalaikių skolų tiekėjams ir gautų išankstinių apmokėjimų padidėjimas (sumažėjimas)			
I.11.	Trumpalaikių skolų tiekėjams ir gautų išankstinių apmokėjimų padidėjimas (sumažėjimas)		4362026	(848745)
I.12.	Pelno mokesčio įsipareigojimų padidėjimas (sumažėjimas)			
I.13.	Su darbo santykiais susijusių įsipareigojimų padidėjimas (sumažėjimas)		142497	(161397)
I.14.	Atidėjinių padidėjimas (sumažėjimas)			
I.15.	Kitų mokėtinų sumų ir įsipareigojimų padidėjimas (sumažėjimas)		7967920	(200951)
I.16.	Ilgalaikio materialiojo ir nematerialiojo turto perleidimo rezultatų eliminavimas			(22019)
I.17.	Finansinės ir investicinės veiklos rezultatų eliminavimas		(1578192)	4200103
I.18.	Kitų nepiniginių straipsnių eliminavimas		592911	577413
	<b>Grynieji pagrindinės veiklos pinigų srautai</b>		<b>134875050</b>	<b>129135139</b>
<b>II.</b>	<b>Investicinės veiklos pinigų srautai</b>			
II.1.	Ilgalaikio turto (išskyrus investicijas) įsigijimas		(297247060)	(101227159)
II.2.	Ilgalaikio turto (išskyrus investicijas) perleidimas		26965	694296
II.3.	Ilgalaikių investicijų įsigijimas			
II.4.	Ilgalaikių investicijų perleidimas			
II.5.	Paskolų suteikimas			
II.6.	Paskolų susigrąžinimas			
II.7.	Gautos palūkanos		264264	1054939
II.8.	Kiti investicinės veiklos pinigų srautų padidėjimai		20358400	15000000
II.9.	Kiti investicinės veiklos pinigų srautų sumažėjimai		(12000000)	(20358400)
	<b>Grynieji investicinės veiklos pinigų srautai</b>		<b>(288597431)</b>	<b>(104836324)</b>

Eil. Nr.	Straipsniai	Pastabos Nr.	Finansiniai metai 2013-12-31	Praėję finansiniai metai 2012-12-31
<b>III.</b>	<b>Finansinės veiklos pinigų srautai</b>			
III.1.	Pinigų srautai, susiję su įmonės savininkais		(873238)	(34194401)
III.1.1.	Įmonės savininko kapitalo didinimas			
III.1.2.	Į valstybės biudžetą sumokėta įmonės pelno dalis		(873238)	(34194401)
III.2.	Pinigų srautai, susiję su kitais finansavimo šaltiniais		135690912	14355207
III.2.1.	Finansinių skolų padidėjimas		34528000	
III.2.1.1.	Paskolų gavimas		34528000	
III.2.1.2.	Obligacijų išleidimas			
III.2.2.	Finansinių skolų sumažėjimas		(18965995)	(21531740)
III.2.2.1.	Paskolų grąžinimas		(17837230)	(19790079)
III.2.2.2.	Sumokėtos palūkanos		(1128765)	(1741661)
III.2.2.3.	Lizingo (finansinės nuomos) mokėjimai			
III.2.3.	Kitų įmonės įsipareigojimų padidėjimas			
III.2.4.	Kitų įmonės įsipareigojimų sumažėjimas			
III.2.5.	Kiti finansinės veiklos pinigų srautų padidėjimai		124460168	42904721
III.2.6.	Kiti finansinės veiklos pinigų srautų sumažėjimai		(4331261)	(7017774)
	<b>Grynieji finansinės veiklos pinigų srautai</b>		<b>134817674</b>	<b>(19839194)</b>
IV.	Valiutų kursų pasikeitimo [taka grynujų pinigų ir pinigų ekvivalentų likučiui		-	-
V.	Grynasis pinigų srautų padidėjimas (sumažėjimas)	7	(18904707)	4459621
VI.	Pinigai ir pinigų ekvivalentai laikotarpio pradžioje		41944002	37484381
VII.	Pinigai ir pinigų ekvivalentai laikotarpio pabaigoje	7	23039295	41944002

GENERALINIS DIREKTORIUS  
(įmonės vadovo pareigų pavadinimas)

EKONOMIKOS IR FINANSŲ DIREKTORIUS -  
VYRIAUSIASIS FINANSININKAS  
(vyriausiojo buhalterio pareigų pavadinimas)

  
(parašas)

  
(parašas)

ARVYDAS VAIKTUS  
(vardas ir pavardė)

MARTYNAS ARMONAITIS  
(vardas ir pavardė)

VI KLAIPĖDOS VALSTYBINIO JŪRŲ UOSTO DIREKCIJA  
(monės pavadinimas)

240329870, J. JANONIO g. 24, LT-92251 KLAIPĖDA  
(monės kodas, adresas, kiti duomenys)

20 13 m. gruodžio 31 d. NUOSAVO KAPITALO POKYČIŲ ATASKAITA

20 13 m. vasario 24 d. Nr. B-2014-42  
(ataskaitos sudarymo data)

2013 m. 01-12 mėn.  
(ataskaitinis laikotarpis)

Litai

	[monės savininko kapitalas	Turtą, kuris pagal įstatymus gali būti tik valstybės nuosavybė, atitinkantis kapitalas	Privalomasis rezervas	Kiti rezervai				Nepaskirstytasis pelnas (nuostoliai)	IŠ VISO
				Rezervas darbuotojų socialiniams, kultūriniais ir panašiams tikslams	Rezervas darbuotojų kvalifikacijai kelti	Rezervas darbuotojų premijoms ir socialinio draudimo įmokoms nuo premijų	Rezervas turtą, kuris pagal įstatymus gali būti tik valstybės nuosavybė, atitinkancio kapitalo formavimui		
1. 2011 m. gruodžio 31 d. likutis	84490436	1069122090	8633555	1640218	43706	800000	54134295	66388802	1287253102
2. Apskaitos politikos pakeitimo rezultatas									-
3. Esminių klaidų taisymo rezultatas									-
4. 2011 m. gruodžio 31 d. perskaiciuotas likutis	84490436	1069122090	8633555	1640218	43706	800000	54134295	66388802	1287253102
5. Ataskaitinio laikotarpio grynasis pelnas (nuostoliai)								87323797	87323797
6. Į valstybės biudžetą mokama [monės pelno dalis				1155000	30000	1050000	34443325	(34194401)	(34194401)
7. Sudaryti rezervai				(1640218)	(43706)	(800000)		(36678325)	-
8. Panaudoti rezervai								2483924	-
9. Turtą, kuris pagal įstatymus gali būti tik valstybės nuosavybė, atitinkancio kapitalo didinimas (mažinimas)		54147721					(54134295)		13426
10. [monės savininko kapitalo didinimas (mažinimas)	(3458504)								(3458504)
11. 2012 m. gruodžio 31 d. likutis	81031932	1123269811	8633555	1155000	30000	1050000	34443325	87323797	1336937420
12. Ataskaitinio laikotarpio grynasis pelnas (nuostoliai)								81460243	81460243
13. Į valstybės biudžetą mokama [monės pelno dalis				1155000	30000	1176000	86324559	(873238)	(873238)
14. Sudaryti rezervai				(1155000)	(30000)	(1050000)		(88685559)	-
15. Panaudoti rezervai								2235000	-
16. Turtą, kuris pagal įstatymus gali būti tik valstybės nuosavybė, atitinkancio kapitalo didinimas (mažinimas)	(1970525)	121395635					(120767884)		627751
17. [monės savininko kapitalo didinimas (mažinimas)									(1970525)
18. 2013 m. gruodžio 31 d. likutis	79061407	1244665446	8633555	1155000	30000	1176000	-	81460243	1416181651

GENERALINIS DIREKTORIUS  
(monės vadovo pareigų pavadinimas)

ARVYDAS VAITKUS  
(vardas ir pavardė)



EKONOMIKOS IR FINANSŲ DIREKTORIUS - VYRIAUSIASIS FINANSININKAS  
(vyrausiojo buhalterio pareigų pavadinimas)

MARTYNAS ARMONAITIS  
(vardas ir pavardė)



**VĮ KLAIPĖDOS VALSTYBINIO JŪRŲ UOSTO DIREKCIJOS  
2013 M. DVYLIKOS MĖNESIŲ TARPINIŲ FINANSINIŲ ATASKAITŲ  
AIŠKINAMASIS RAŠTAS**

**I. BENDROJI DALIS**

1991-08-06 VĮ Klaipėdos valstybinio jūrų uosto direkcija (toliau – Uosto direkcija) įregistruota Lietuvos Respublikos juridinių asmenų centre. Įmonės kodas 240329870.

Įmonė veiklą vykdo vadovaudamasi LR valstybės ir savivaldybės įmonių įstatymu, kitais LR įstatymais ir teisės aktais, įmonės savininko teises ir pareigas įgyvendinančios institucijos – Susisiekimo ministerijos – teisės aktais ir įmonės įstatais.

Uosto direkcijos tikslas – teikti viešąsias paslaugas eksploatuojant Klaipėdos valstybinį jūrų uostą, Šventosios valstybinį jūrų uostą ir valdant uostuose esančius valstybės nuosavybės objektus, atlikti LR Klaipėdos valstybinio jūrų uosto įstatyme (Žin., 1996, Nr. 53-1245) ir Šventosios valstybinio jūrų uosto įstatyme (Žin., 2010, Nr. 153-7787) Uosto direkcijai numatytas funkcijas ir vykdyti kitą veiklą, siekiant tenkinti viešuosius interesus.

Pateiktose finansinėse ataskaitose sumos nurodytos nacionaline Lietuvos valiuta – litais (Lt).

**II. APSKAITOS POLITIKA**

Uosto direkcijos finansinės ataskaitos parengtos vadovaujantis Lietuvos Respublikoje buhalterinę apskaitą reglamentuojančiais teisės aktais, Verslo apskaitos standartais (toliau – VAS) ir Uosto direkcijoje patvirtintomis metodikomis.

LRV 2010-07-14 nutarimu Nr. 1052 patvirtintų Valstybės valdomų įmonių veiklos skaidrumo užtikrinimo gairių apraše (Žin., 2010, Nr. 88-4637) (toliau – Skaidrumo gairės) numatyta, kad įmonė apskaitą turėtų tvarkyti pagal tarptautinius apskaitos standartus, tačiau Uosto direkcija, atsižvelgdama į tai, kad Skaidrumo gairių nuostatų taikymas yra pagrįstas principu „laikykis arba paaiškink“ ir tarptautinių verslo apskaitos standartų taikymo reikalavimas nėra imperatyvus ir vadovaudamasi LR buhalterinės apskaitos įstatymo (Žin., 2001, Nr. 99-3515) 3 str. nuostatomis pasirinko apskaitą tvarkyti pagal VAS.

Rengiant 2013 metų finansines ataskaitas, vadovautasi šiais bendraisiais apskaitos principais: įmonės principu, veiklos tęstinumu, periodiškumu, pastovumu, piniginio mato, kaupimo, palyginimo, atsargumo, neutralumo, turinio svarbos.

Finansiniai Uosto direkcijos metai sutampa su kalendoriniais metais.

Tarpinės finansinės ataskaitos rengiamos pagal apskaitos politiką, aprašytą 2012 m. metinių finansinių ataskaitų rinkinyje.

### III. AIŠKINAMOJO RAŠTO PASTABOS

#### 1. Nematerialusis turtas.

Informacija apie nematerialiojo turto judėjimą, sukauptą amortizaciją pateikta lentelėje (litais):

Rodikliai	Patentai, licencijos ir pan.	Programinė įranga	Kitas nematerialusis turtas	Iš viso
<b>Nematerialiojo turto likutinė vertė praėjusių finansinių metų pabaigoje</b>	<b>105.095</b>	<b>2.450.655</b>	<b>468.240</b>	<b>3.023.990</b>
<b>a) Ilgalaikio nematerialiojo turto įsigijimo savikaina</b>				
Praėjusių finansinių metų pabaigoje	1.085.329	6.804.998	1.032.923	8.923.250
Finansinių metų pokyčiai:				
- turto įsigijimas		2.754.334	208.033	2.962.367
- kitiems asmenims perleistas ir nurašytas turtas		250	45.566	45.816
- perrašymai iš vieno straipsnio į kitą +/-(-)				
<b>Finansinių metų pabaigoje</b>	<b>1.085.329</b>	<b>9.559.082</b>	<b>1.195.390</b>	<b>11.839.801</b>
<b>b) Amortizacija</b>				
Praėjusių finansinių metų pabaigoje	980.234	4.354.343	564.683	5.899.260
Finansinių metų pokyčiai:				
- finansinių metų amortizacija	59.298	809.705	180.566	1.049.569
- atstatantys įrašai (-)				
- kitiems asmenims perleisto ir nurašyto turto amortizacija (-)		250	45.566	45.816
- perrašymai iš vieno straipsnio į kitą +/-(-)				
<b>Finansinių metų pabaigoje</b>	<b>1.039.532</b>	<b>5.163.798</b>	<b>699.683</b>	<b>6.903.013</b>
<b>c) Nematerialiojo turto likutinė vertė finansinių metų pabaigoje (a) - (b)</b>	<b>45.797</b>	<b>4.395.284</b>	<b>495.707</b>	<b>4.936.788</b>

Uosto direkcija savo veikloje naudoja visiškai amortizuotą nematerialųjį turtą:

Turto grupės pavadinimas	Įsigijimo savikaina, Lt	
	2013-12-31	2012-12-31
Patentai, licencijos ir pan.	907.435	907.435
Programinė įranga	1.843.730	1.843.730
Kitas nematerialusis turtas	385.559	70.375
<b>Iš viso</b>	<b>3.136.724</b>	<b>2.821.540</b>

## 2. Ilgalaikis materialusis turtas.

Informacija apie ilgalaikio materialiojo turto judėjimą, sukauptą nusidėvėjimą pateikta lentelėje (litais):

Rodikliai	Žemė	Pastatai ir statiniai	Mašinos ir įrengimai	Transporto priemonės	Kita įranga, prietaisai, įrankiai ir įrenginiai	Kitas materialus turtas	Nebaigta statyba	Iš viso
<b>Ilgalaikio materialiojo turto likutinė vertė praėjusių finansinių metų pabaigoje</b>	<b>191.949.185</b>	<b>908.096.876</b>	<b>80.205</b>	<b>11.267.121</b>	<b>5.675.629</b>	<b>4.033.570</b>	<b>295.922.031</b>	<b>1.417.024.617</b>
<b>a) Įsigijimo savikaina</b>								
Praėjusių finansinių metų pabaigoje	191.949.185	1.188.632.543	5.288.512	34.631.095	23.426.941	9.256.628	296.009.013	1.749.193.917
Finansinių metų pokyčiai:								
- turto įsigijimas	658.942	355.125	8.388	3.289.600	2.090.102	1.203.763	287.337.715	294.943.635
- perleistas ir nurašytas turtas (-)	31.192	3.220.978	0	0	2.486.056	39.059	119.481	5.896.766
- perrašymai iš vieno straipsnio į kitą +/-	0	287.781.149	0	3.419.375	0	-3.419.375	-287.781.149	0
<b>Finansinio laikotarpio pabaigoje</b>	<b>192.576.935</b>	<b>1.473.547.839</b>	<b>5.296.900</b>	<b>41.340.070</b>	<b>23.030.987</b>	<b>7.001.957</b>	<b>295.446.098</b>	<b>2.038.240.786</b>
<b>b) Perkainojimas</b>								
Praėjusių finansinių metų pabaigoje	0	132.188.800	2.013	216.014	1.237	168.866	0	132.576.930
Finansinių metų pokyčiai:								
- vertės padidėjimas (sumažėjimas) +/-	0	0	0	0	0	0	0	0
- kitiems asmenims perleisto ir nurašyto turto (-)	0	0	0	0	0	0	0	0
- perrašymai iš vieno straipsnio į kitą +/-	0	0	0	0	0	0	0	0
<b>Finansinio laikotarpio pabaigoje</b>	<b>0</b>	<b>132.188.800</b>	<b>2.013</b>	<b>216.014</b>	<b>1.237</b>	<b>168.866</b>	<b>0</b>	<b>132.576.930</b>
<b>c) Nusidėvėjimas</b>								
Praėjusių finansinių metų pabaigoje	0	412.243.544	5.164.694	23.579.988	17.751.165	5.388.848	0	464.128.239
Finansinių metų pokyčiai:								
- finansinių metų nusidėvėjimas	0	33.664.235	21.981	1.885.873	1.893.618	531.376	0	37.997.083
- atstatantys įrašai (-)	0	0	0	0	0	0	0	0
- kitiems asmenims perleisto ir nurašyto turto nusidėvėjimas (-)	0	1.228.627	0	0	2.425.802	39.040	0	3.693.469
- perrašymai iš vieno straipsnio į kitą +/-	0	0	0	0	0	0	0	0
<b>Finansinio laikotarpio pabaigoje</b>	<b>0</b>	<b>444.679.152</b>	<b>5.186.675</b>	<b>25.465.861</b>	<b>17.218.981</b>	<b>5.881.184</b>	<b>0</b>	<b>498.431.853</b>
<b>d) Vertės sumažėjimas</b>								
Praėjusių finansinių metų pabaigoje	0	480.923	45.626	0	1.384	3.076	86.982	617.991
Finansinių metų pokyčiai:								
- finansinių metų vertės sumažėjimas	0	524.919	0	0	0	0	0	524.919
- atstatantys įrašai (-)	0	0	0	0	0	0	-86.982	-86.982
- kitiems asmenims perleisto ir nurašyto turto (-)	0	19.644	0	0	0	0	0	19.644
- perrašymai iš vieno straipsnio į kitą +/-	0	0	0	0	0	0	0	0
<b>Finansinio laikotarpio pabaigoje</b>	<b>0</b>	<b>986.198</b>	<b>45.626</b>	<b>0</b>	<b>1.384</b>	<b>3.076</b>	<b>0</b>	<b>1.036.284</b>
<b>e) Ilgalaikio materialiojo turto likutinė vertė finansinio laikotarpio pabaigoje (a)+(b)-(c)-(d)</b>	<b>192.576.935</b>	<b>1.160.071.289</b>	<b>66.612</b>	<b>16.090.223</b>	<b>5.811.859</b>	<b>1.286.563</b>	<b>295.446.098</b>	<b>1.671.349.579</b>

Uosto direkcija savo veikloje naudoja nusidėvėjusį ilgalaikį materialųjį turtą (litas):

Grupė	Įsigijimo vertė 2013-12-31	Likvidacinė vertė 2013-12-31	Įsigijimo vertė 2012-12-31	Likvidacinė vertė 2012-12-31
Statiniai	58.601.120	3.360.817	50.423.215	2.735.524
Transporto priemonės	6.772.758	78.911	3.454.259	14.451
Kiti įrengimai	4.926.509	122	4.926.509	122
Įranga	8.937.192	379	7.719.328	377
Kitas materialusis turtas	4.002.726	364	3.950.657	351
<b>Iš viso</b>	<b>83.240.305</b>	<b>3.440.593</b>	<b>70.473.968</b>	<b>2.750.825</b>

Neeksploatuojamas ilgalaikis materialusis turtas (litas):

Grupė	Įsigijimo vertė	Vertės sumažėjimas	Sukauptas nusidėvėjimas	Likutinė vertė 2013-12-31
Pastatai	2.644.445	986.198	429.120	1.229.127
Statiniai	1.414.139	0	45.496	1.368.643
<b>Iš viso</b>	<b>4.058.584</b>	<b>986.198</b>	<b>474.616</b>	<b>2.597.770</b>

### 3. Atsargos ir išankstiniai apmokėjimai.

Atsargas sudaro:

Atsargos	Likutis, Lt	
	2013-12-31	2012-12-31
Medžiagos	411.613	333.224
Komplektuojamieji gaminiai	1.562.227	2.362.288
– iš jų komplektuojamieji gaminiai, esantys kelyje, kurie numatomi laikyti pas trečiuosius asmenis	160.555	0
Kuras	53.335	49.520
Spec. rūbai	50.124	53.459
Ilgalaikis turtas, skirtas perparduoti	1	1
<b>Iš viso</b>	<b>2.237.855</b>	<b>2.798.492</b>

2013 metais nebuvo įkeistų atsargų ar nukainotų iki grynosios galimo realizavimo vertės.

Išankstinius apmokėjimus sudaro:

Išankstinių apmokėjimų straipsniai	Likutis, Lt	
	2013-12-31	2012-12-31
Išankstiniai mokėjimai tiekėjams už paslaugas ir prekes, išskyrus mokėjimus už ilgalaikį turtą	302.879	313.185
Ateinančių laikotarpių sąnaudos	210.574	192.994
<b>IŠ VISO</b>	<b>513.453</b>	<b>506.179</b>

### 4. Pirkėjų įsiskolinimas.

Pirkėjų įsiskolinimas už	Likutis, Lt	
	2013-12-31	2012-12-31
Uosto rinkliavas	7.732.097	8.312.496
Uosto žemės nuomą	5.718.905	7.434.402
Kitas paslaugas	344.688	757.203
<b>IŠ VISO</b>	<b>13.795.690</b>	<b>16.504.101</b>

Pirkėjų skolos, kurių mokėjimo terminas pradelstas daugiau negu 90 dienų, sudaro 1 648 690 Lt, kurias išieškoti yra pritaikytos teisinės skolų išieškojimo priemonės, tačiau dauguma šių pirkėjų yra nemokūs, todėl ateityje gali būti pripažintos šio finansinio turto dalies nuvertėjimo sąnaudos.

### 5. Kitos gautinos sumos.

Gautinų sumų straipsniai	Likutis, Lt	
	2013-12-31	2012-12-31
Sumos, gautinos už dotacijas	15.879.631	133.669.059
Biudžeto skola įmonei už PVM	1.973.605	1.425.974
Kita biudžeto skola	47.248	41.166
Gautinos palūkanos už terminuotus indėlius bankuose	6.707	4.653
Kitos gautinos sumos	37.943	58.271
<b>IŠ VISO</b>	<b>17.945.134</b>	<b>135.199.123</b>

### 6. Kitas trumpalaikis turtas, pinigai ir pinigų ekvivalentai.

Straipsniai	Likutis, Lt	
	2013-12-31	2012-12-31
Terminuoti indėliai bankuose	12.000.000	20.358.400
Deponuoti pinigai banke pagal ginčytinus tiekėjų reikalavimus	1.403.638	0
Pinigai banke	21.635.657	41.944.002
<b>IŠ VISO</b>	<b>35.039.295</b>	<b>62.302.402</b>

Pinigų judėjimas ir pinigų srautų pokytis per 2013 metus, palyginti su 2012 metais, pateiktas pinigų srautų ataskaitoje, kuri rengiama netiesioginiu būdu.

Pinigų srautų ataskaitoje operacijos, susijusios su bankų vertybiniais popieriais, terminuotais indėliais bankuose, bankų mokamos palūkanos rodomi kaip investicinės veiklos pinigų srautai. Susumavus visus veiksmus, turėjusius įtakos pinigų srautams, 2013 metų rezultatas – grynujų pinigų srautų sumažėjimas 18 904 707 Lt, o 2012 metų rezultatas – grynujų pinigų srautų padidėjimas 4 459 621 Lt.

### 7. Kapitalas.

Uosto direkcijos nuosavas kapitalas 100 % priklauso valstybei.

2013-12-31 įmonės savininko kapitalas sudarė 79 061 407 Lt. Savininko kapitalo judėjimas nuo 2012 metų pateiktas lentelėje:

Įmonės savininko kapitalo straipsniai	Sumos, Lt
<b>Likutis 2011-12-31</b>	<b>84.490.436</b>
Turtas, perduotas Lietuvos saugios laivybos administracijai pagal LRV 2011-12-14 nutarimą Nr. 1469.	-1.591.859
Turtas, perimtas iš Klaipėdos m. savivaldybės pagal LRV 2012-04-11 nutarimą Nr. 397.	28.248
Turtas, perduotas AB „Lietuvos geležinkeliai“ pagal LRV 2012-04-18 nutarimą Nr. 425.	-309.986
Turtas, perduotas Klaipėdos miesto savivaldybei pagal LRV 2012-08-21 nutarimą Nr. 1006.	-523.004
Turtas, perduotas Klaipėdos miesto savivaldybei pagal LRV 2012-08-29 nutarimą Nr. 1049.	-879.762
Turtas, perduotas Klaipėdos miesto savivaldybei pagal LRV 2012-12-12 nutarimą Nr. 1508.	-182.141
<b>Likutis 2012-12-31</b>	<b>81.031.932</b>
Turtas, perduotas Valstybinei augalininkystės tarnybai prie Žemės ūkio ministerijos pagal LRV 2013-09-11 nutarimą Nr. 726.	-156.919
Turtas, perduotas AB „Lietuvos geležinkeliai“ pagal LRV 2013-07-11 nutarimą Nr. 630	-1.813.606
<b>Likutis 2013-12-31</b>	<b>79.061.407</b>

2013-12-31 įmonės turta, kuris pagal įstatymus gali būti tik valstybės nuosavybė, atitinkantis kapitalas sudarė 1 244 665 446 Lt, kurio judėjimas nuo 2012 metų pateiktas lentelėje:

Turtą, kuris pagal įstatymus gali būti tik valstybės nuosavybė, atitinkančio kapitalo straipsniai	Sumos, Lt
<b>Likutis 2011-12-31</b>	<b>1.069.122.090</b>
Didinamas iš rezervo, skirtu turtą, kuris pagal įstatymus gali būti tik valstybės nuosavybė, atitinkančiam kapitalui formuoti, pagal LR Vyriausybės 2012-03-28 nutarimą Nr. 331.	54.134.295
Didinamas dėl žemės sklypo, gauto patikėjimo teise valdyti pagal LRV 2012-06-20 nutarimą Nr. 704.	13.426
<b>Likutis 2012-12-31</b>	<b>1.123.269.811</b>
Didinamas iš rezervo, skirtu turtą, kuris pagal įstatymus gali būti tik valstybės nuosavybė, atitinkančiam kapitalui formuoti, pagal LR Vyriausybės 2013-05-22 nutarimą Nr. 433.	34.443.325
Didinamas iš rezervo, skirtu turtą, kuris pagal įstatymus gali būti tik valstybės nuosavybė, atitinkančiam kapitalui formuoti, pagal LR Vyriausybės 2013-12-18 nutarimą Nr. 1233.	86.324.559
Didinama dėl Valstybinės žemės gautos iš Valstybės patikėjimo teise pagal 2013-11-20 LRV nutarimą Nr. 1055.	658.942
Mažinama pagal 2013-11-20 LRV nutarimą Nr. 1055, juo pripažinta, kad baigiasi KVJUD patikėjimo teisė į nurodytus valstybinius žemės sklypus ir šių sklypų patikėtine tampa Nacionalinė žemės tarnyba.	-31.191
<b>Likutis 2013-12-31</b>	<b>1.244.665.446</b>

### 8. Rezervai.

Privalomasis rezervas (8 633 555 Lt) suformuotas pagal LR valstybės ir savivaldybės įmonių įstatymo (Žin., 1994, Nr. 102-2049) 12 straipsnio 4 punkto ir Uosto direkcijos įstatu nuostatas.

Kitus rezervus ataskaitinio laikotarpio gale sudaro rezervai, kurių suma yra 2 361 000 Lt, skirti darbuotojų premijoms ir socialiniams-kultūriniais tikslams, sudaryti skirstant 2012 metų paskirstytinąjį pelną pagal susisiekimo ministro 2013-05-29 įsakymą Nr. 3-313.

### 9. Dotacijos ir subsidijos.

Dotacijų straipsnių judėjimas per 2013 ir 2012 metus pateiktas lentelėje:

Dotacijų straipsniai	Dotacijų sumos, Lt	
	2013 metai	2012 metai
<b>Likutis metų pradžioje:</b>	<b>202.924.021</b>	<b>37.871.194</b>
- su turtu susijusios dotacijos	201.968.376	37.114.012
- su pajamomis susijusios dotacijos	955.645	757.182
<b>Gautinų dotacijų užregistravimas per laikotarpį:</b>	<b>6.537.824</b>	<b>167.586.194</b>
- su turtu susijusios dotacijos	6.426.039	167.126.666
- su pajamomis susijusios dotacijos	111.785	459.528
<b>Gautinų dotacijų koregavimas per laikotarpį:</b>	<b>-2.454.329</b>	<b>458.905</b>
- su turtu susijusios dotacijos	-2.454.329	398.608
- su pajamomis susijusios dotacijos	0	60.297
<b>Gautų dotacijų perdavimas per laikotarpį:</b>	<b>0</b>	<b>-432.013</b>
- su turtu susijusios dotacijos	0	-432.013
- su pajamomis susijusios dotacijos	0	0
<b>Dotacijų panaudojimas per laikotarpį:</b>	<b>-3.213.563</b>	<b>-2.560.259</b>
- panaudota ilgalaikio nematerialiojo turto amortizacijos sąnaudoms mažinti	-662.672	-683.433
- panaudota ilgalaikio materialiojo turto nusidėvėjimo sąnaudoms mažinti	-2.038.946	-1.555.464
- panaudota pajamų dotacijų	-511.945	-321.362
<b>Likutis laikotarpio pabaigoje:</b>	<b>203.793.953</b>	<b>202.924.021</b>

- su turtu susijusios dotacijos	203.238.468	201.968.376
- su pajamomis susijusios dotacijos	555.485	955.645

Per 2013 ir 2012 metus gautų dotacijų lėšų duomenys pateikti lentelėje:

Dotacijų straipsniai	Sumos, Lt	
	2013 metai	2012 metai
<b>Iš viso gauta per laikotarpį:</b>	<b>121.872.923</b>	<b>42.492.290</b>
- su turtu susijusios dotacijos	121.579.242	42.136.488
- su pajamomis susijusios dotacijos	293.681	355.802

VĮ Klaipėdos valstybinio jūrų uosto direkcijos gautos ir gautinos dotacijos didžiąja dalimi yra skirtos investiciniams ir kitokiems projektams finansuoti, dotacijų likučiai 2013-01-01 pagal finansavimo programas, fondus ir projektus:

- pagal techninės pagalbos sutartį su Olandijos ir Japonijos Vyriausybėmis per Tarptautinį rekonstrukcijos ir plėtros banką:
  - 5 253 444 Lt Klaipėdos uosto įplaukos kanalo tobulinimo projektui paruošti;
- pagal Lietuvos 2004–2006 m. bendrojo programavimo dokumentą iš Europos regioninės plėtros fondo (toliau – ERPF) ir Lietuvos bendrojo finansavimo lėšų:
  - 1 153 493 Lt projektui „Krovinių ir prekių, gabenamų per Klaipėdos valstybinį jūrų uostą, informacinės sistemos (KIPIS) sukūrimas ir diegimas“ įgyvendinti, vykdant 3 prioriteto įgyvendinimo priemonę „Informacinių technologijų paslaugų ir infrastruktūros plėtra“;
  - 10 919 825 Lt projektui „Geležinkelių pertvarkymas atkarpoje nuo Varnėnų iki Nevėžio gatvės“ įgyvendinti, vykdant 1 prioriteto įgyvendinimo priemonę „Transporto infrastruktūros prieinamumo ir paslaugų kokybės gerinimas“;
- pagal Ispanijos Vyriausybės paramą iš Ispanijos plėtros paramos fondo:
  - 881 469 Lt Šventosios uosto galimybių studijai sukurti;
- pagal ES finansinę pagalbą transeuropinio transporto tinklo (toliau TEN-T) plėtros projektams įgyvendinti iš TEN-T fondo:
  - 2 460 449 Lt projektui „IX B koridoriaus sujungimas su Klaipėdos valstybinio jūrų uostu, rekonstruojant centrinį privažiavimą“ įgyvendinti;
  - 847 617 Lt projektui „Klaipėdos uosto plėtros, pastatant išorinį uostą, galimybių studija ir poveikio aplinkai vertinimas“ įgyvendinti;
- pagal Lietuvos 2007–2013 metų Europos Sąjungos struktūrinės paramos panaudojimo strategiją ir Ekonominio augimo veiksmų programą:
  - 4 284 657 Lt projektui „Privažiavimo kelių sutvarkymas į multimodalinių krovinių terminalus pietinėje uosto dalyje. Perkėlos g. (įskaitant automobilių tiltą per Klaipėdos kanalą) nuo įvažiavimo į Vakarų laivų gamyklą iki konteinerių terminalo rekonstrukcija“ įgyvendinti, vykdant 5 prioriteto įgyvendinimo VP2-5.2-SM-01-V priemonę „Krovinių ir keleivių aptarnavimo infrastruktūros plėtra Klaipėdos valstybiniame jūrų uoste“ iš ES sanglaudos fondo;
  - 61 793 438 Lt projektui „Keleivinių ir krovinių keltų terminalo infrastruktūros įrengimas“ įgyvendinti, vykdant 5 prioriteto įgyvendinimo VP2-5.2-SM-01-V priemonę „Krovinių ir keleivių aptarnavimo infrastruktūros plėtra Klaipėdos valstybiniame jūrų uoste“ iš ES sanglaudos fondo;
  - 21 290 839 Lt projektui „Privažiavimo kelių sutvarkymas į multimodalinių krovinių terminalus pietinėje uosto dalyje. Kairių g. nuo skirtingų lygių sankryžos, Taikos prospekto su Kairių gatve iki Klaipėdos kanalo rekonstrukcija (su 110 kV orinės linijos kabeliavimu). Kairių g. automobilių tilto per Klaipėdos kanalą rekonstrukcija. Kairių gatvės (vakarinis kelias) nuo Klaipėdos kanalo iki geležinkelio pervažos rekonstrukcija“ įgyvendinti,

vykdant 5 prioriteto įgyvendinimo VP2-5.2-SM-01-V priemonę „Krovinių ir keleivių aptarnavimo infrastruktūros plėtra Klaipėdos valstybiniame jūrų uoste“ iš ES sanglaudos fondo;

- 83 804 449 Lt projektui „Klaipėdos valstybinio jūrų uosto laivybos kanalo gilinimas ir platinimas“ įgyvendinti, vykdant 5 prioriteto įgyvendinimo VP2-5.2-SM-01-V priemonę „Krovinių ir keleivių aptarnavimo infrastruktūros plėtra Klaipėdos valstybiniame jūrų uoste“ iš ES sanglaudos fondo;

- 2 355 303 Lt projektui „Pietinės dalies geležinkelių pertvarkymas atkarpoje nuo Varnėnų g. iki Nevėžio g. II etapas – geležinkelio kelio įrengimas šalia esamo kelio Nr. 201 nuo Varnėnų g. iki Sulupės g.“ įgyvendinti, vykdant 4 prioriteto įgyvendinimo VP2-4.4-SM-01-V priemonę „Valstybinės reikšmės kelių ir geležinkelių infrastruktūros techninių parametru gerinimas“ iš ERPF;

- 4 561 839 Lt projektui „Laivybos Klaipėdos jūrų uoste valdymo informacinės sistemos (LUVIS) sukūrimas“ įgyvendinti, vykdant 3 prioriteto įgyvendinimo VP2-3.1-IVPK-03-V priemonę „Intelktualios valdymo sistemos“ iš ERPF ir LR valstybės biudžeto lėšų;

- pagal Europos teritorinio bendradarbiavimo tikslo programų įgyvendinimą Lietuvoje iš ERPF ir LR valstybės biudžeto lėšų:

- 927 912 Lt projektui „East West Transport Corridor“ įgyvendinti, dalyvaujant Baltijos jūros regiono INTERREG III B Kaimynystės programoje;

- 29 642 Lt projektui „Oversize Baltic“ įgyvendinti, dalyvaujant Pietų Baltijos bendradarbiavimo per sieną programoje;

- 771 599 Lt projektui „East West Transport-Corridor II“ įgyvendinti, dalyvaujant 2007–2013 m. Baltijos jūros regiono programoje;

- 94 689 Lt projektui „SMOCS“ įgyvendinti, dalyvaujant 2007–2013 m. Baltijos jūros regiono programoje;

- 51 995 Lt projektui „Port Integration“ įgyvendinti, dalyvaujant Tarpreregioninio bendradarbiavimo INTERREG IVC programoje;

- 24 615 Lt projektui „Suports“ įgyvendinti, dalyvaujant Tarpreregioninio bendradarbiavimo INTERREG IVC programoje;

- 484 238 Lt projektui LLIII-180 „Transporto ir uosto komunikacijų sistemų plėtra – „Trans-Port““ įgyvendinti, dalyvaujant Lietuvos–Latvijos bendradarbiavimo per sieną programoje;

- 51 980 Lt projektui BSR InnoShip įgyvendinti, dalyvaujant 2007–2013 m. Baltijos jūros regiono programoje,

- 237 495 Lt projektui CLEANSHIP įgyvendinti, dalyvaujant 2007–2013 m. Baltijos jūros regiono programoje;

- 297 623 Lt projektui „MARRIAGE“ įgyvendinti, dalyvaujant Pietų Baltijos bendradarbiavimo per sieną programoje;

- 265 717 Lt projektui „MarTech\_LNG“ įgyvendinti, dalyvaujant Pietų Baltijos bendradarbiavimo per sieną programoje;

- 79 694 Lt projektui „AMBER COAST LOGISTICS – ACL“ įgyvendinti, dalyvaujant 2007–2013 m. Baltijos jūros regiono programoje.

Per ataskaitinį laikotarpį buvo užregistruotos dotacijos:

- pagal Europos teritorinio bendradarbiavimo tikslo programų įgyvendinimą Lietuvoje iš ERPF lėšų:

- 146 744 Lt projektui BSR TRANSGOVERNANCE įgyvendinti, dalyvaujant 2007–2013 m. Baltijos jūros regiono programoje;

- pagal Lietuvos 2007–2013 metų Europos Sąjungos struktūrinės paramos panaudojimo strategiją ir Ekonominio augimo veiksmų programą:



– 6 378 133 Lt projektui „Techninės dokumentacijos parengimas Šventosios valstybinio jūrų uosto infrastruktūros statybai ir akvatorijos gilinimui“ įgyvendinti, vykdam 4 prioriteto „Esminė ekonominė infrastruktūra“ VP2-4.5-SM-01-V-01 priemonę „Sąlygų regioninei laivybai gerinimas, keleivių aptarnavimo pajėgumų tobulinimas“ iš ERPF.

2013-12-20 buvo pasirašytas statybos užbaigimo aktas pagal projektą „Keleivinių ir krovinių keltų terminalo infrastruktūros įrengimas“. 2013-12-31 gautinos dotacijos likutis šiam projektui sudarė 7 964 744 Lt, kurį sudarė 3 175 160 Lt nesumokėta suma už atliktus rangos darbus ir 4 789 584 Lt suma, už darbus, kuriuos jau nebeįmanoma atlikti. Tikėtina, kad 4 789 584 Lt suma bus sumažinta gautina dotacijų suma, kai bus patvirtinta galutinė projekto įgyvendinimo ataskaita.

#### 10. Po vienerių metų mokėtinos sumos ir įsipareigojimai.

Po vienerių metų mokėtinas sumas ir įsipareigojimus sudaro gautų ilgalaikių paskolų po vienerių metų mokėtina dalis.

Gautų ilgalaikių paskolų būklė 2013-12-31 pateikta lentelėje:

Paskolos davėjas, paskolos tikslas, sąlygos	Valiuta	Grąžinimo terminas, metai	Paskolos likutis, Lt	
			2013-12-31	2012-12-31
Finansų ministerija (konteinerių terminalo statybai).	EUR	2013	0	1.697.661
Europos investicijų bankas (krantinėms rekonstruoti ir geležinkeliams plėsti). Paskola su valstybės garantija.	EUR	2017	10.623.999	13.279.999
Tarptautinis rekonstrukcijos ir plėtros bankas (uosto įplaukos tobulinimo projektui). Paskola su valstybės garantija.	USD	2017	27.439.514	36.653.567
Šiaurės investicijų bankas (krantinėms rekonstruoti). Paskola su valstybės garantija.	EUR	2017	5.714.286	7.142.857
Šiaurės investicijų bankas (akvatorijai gilinti ir krantinėms rekonstruoti).	EUR	2015	5.999.951	9.999.918
Šiaurės investicijų bankas (akvatorijai gilinti ir krantinėms rekonstruoti).	EUR	2027	34.528.000	0
<b>Iš viso</b>			<b>84.305.750</b>	<b>68.774.002</b>
- iš jų po vienerių metų mokėtinos sumos			68.360.067	50.829.421
- iš jų per vienerius metus mokėtinos sumos			15.945.683	17.944.581

Per ataskaitinį laikotarpį gražinta paskolų už 17 837 230 Lt, gražintinių paskolų vertė sumažėjo 1 159 022 Lt dėl JAV dolerio kurso pokyčio.

2013-03-12 pasirašyta paskolos sutartis Nr. L 5072 su Šiaurės investicijų banku dėl 44 340 000 EUR paskolos, iš kurios per ataskaitinį laikotarpį buvo gauta 10 000 000 EUR.

#### 11. Per vienerius metus mokėtinos sumos ir įsipareigojimai.

Mokėtinų sumų ir trumpalaikių įsipareigojimų straipsniai	Likutis, Lt	
	2013-12-31	2012-12-31
Ilgalaikių paskolų einamųjų metų dalis	15.945.683	17.944.581
Skolos tiekėjams už atliktus rangos darbus, suteiktas paslaugas ir patiektas prekes	30.779.446	26.379.755
Gauti išankstiniai mokėjimai už uosto rinkliavas, žemės nuomą ir kt.	128.377	166.042
Su darbo santykiais susiję įsipareigojimai	2.088.669	1.946.172
– iš jų mokėtini atlyginimai	1.553	9.933
– iš jų atostogų kaupimai	1.628.778	1.476.126

– iš jų skola „Sodrai“	458.338	460.113
Kitos mokėtinos sumos	8.379.393	232.302
– iš jų mokėtinos palūkanos už paskolas	320.555	141.383
– iš jų mokėtinos sumos tiekėjams už atliktus darbus, suteiktas paslaugas per ataskaitinį laikotarpį, kai sąskaitos išrašytos po ataskaitinio laikotarpio	6.630.655	79.552
– iš jų deponuotos sumos tiekėjams pagal ginčytinus reikalavimus	1.403.638	0
– iš jų kitos mokėtinos sumos	24.545	11.367
<b>IŠ VISO</b>	<b>57.321.568</b>	<b>46.668.852</b>

## 12. Pajamos

Pajamų struktūra ir palyginimas su 2012 metais pateikti lentelėje:

Rodikliai	Pajamos, tūkst. Lt	
	2013 m. 01–12 mėn.	2012 m. 01–12 mėn.
Rinkliavų pajamos	136.053	145.266
Žemės nuomos pajamos	21.272	20.735
Nuomos paslaugų pajamos	785	732
Kitos pajamos	443	269
<b>Iš viso tipinės veiklos pajamų</b>	<b>158.553</b>	<b>167.002</b>
Pajamos nuo trumpalaikio turto perleidimo	297	120
Pelnas nuo ilgalaikio turto perleidimo	0	22
Kitos netipinės veiklos pajamos	1	6
<b>Iš viso kitos veiklos pajamų</b>	<b>298</b>	<b>148</b>
Valiutos kurso pasikeitimo įtaka	1.062	962
Delspinigiai ir baudos	2.564	403
Banko palūkanos	258	786
Kitos	23	9
<b>Iš viso finansinės ir investicinės veiklos pajamų</b>	<b>3.907</b>	<b>2.160</b>
<b>Iš viso pajamų</b>	<b>162.758</b>	<b>169.310</b>

## 13. Sąnaudos.

Sąnaudų struktūra ir palyginimas su 2012 metais pateikti lentelėje:

Rodikliai	Sąnaudos, tūkst. Lt	
	2013 m. 01-12 mėn.	2012 m. 01-12 mėn.
Ilgalaikio turto nusidėvėjimas	36.345	36.691
Atlygis už darbą	14.262	14.400
Neatskaitomas PVM	4.431	733
Socialinis draudimas	4.404	4.451
Uosto akvatorijos valymo darbai	3.352	4.473
Mokesčiai	1.663	1.739
Krantinių remontas ir eksploatacija	1.564	998
Rinkodaros išlaidos, reklama, reprezentacija	1.553	1.329
Laiivų remontas ir eksploatacija	1.519	1.943
Biuro sąnaudos, patalpų remontas ir tarnybinio transporto eksploatacija	951	810

Draudimas	919	855
Energija ir komunalinės išlaidos	810	765
Kitos personalo išlaidos (mokymai, komandiruočių išl., atidėjiniai neapmokamoms atostogoms ir kt.)	672	751
Ryšiai	643	776
Teršalų iš laivų surinkimas	536	486
Projektiniai, inžinerinio tyrinėjimo, gamtosauginiai, moksliniai darbai	456	529
Ilgalaikio materialaus turto vertės sumažėjimo, nurašymo sąnaudos	403	289
Uosto teritorijų ir geležinkelių aptarnavimas	269	320
Konsultacinės, audito paslaugos	160	137
Kitos uosto eksploataavimo sąnaudos	156	303
Kitos sąnaudos	657	501
<b>Iš viso tipinės veiklos sąnaudų</b>	<b>75.725</b>	<b>73.279</b>
Parduotų atsargų savikaina	0	87
<b>Iš viso kitos veiklos sąnaudų</b>	<b>0</b>	<b>87</b>
Palūkanos už kreditus	1.313	1.602
Kitos išlaidos (finansinės)	259	18
Savivaldybei perduotos lėšos	4.000	7.000
<b>Iš viso finansinės ir investicinės veiklos sąnaudų</b>	<b>5.572</b>	<b>8.620</b>
<b>Iš viso sąnaudų</b>	<b>81.297</b>	<b>81.986</b>

#### IV. NEAPIBRĖŽTIEJI ĮSIPAREIGOJIMAI IR TURTAS

VĮ Klaipėdos valstybinio jūrų uosto direkcijos finansinėje atskaitomybėje neparodomas **neapibrėžtasis turtas**, dėl kurio vyksta teisminiai ginčai su klientais:

1. 2009 m. liepos 7 d. rangos sutartimi Nr. 34-2009-375 BUAB „Klaipėdos hidrotechnika“ įsipareigojo savo rizika ir savo lėšomis atlikti objekto „Pirso statyba prie krantinės Nr. 26“ statybos darbus pagal užsakovo pateiktą užduotį (projektą). Dėl rangovo kaltės nutraukus sutartį pasikeitė rangovas, todėl VĮ Klaipėdos valstybinio jūrų uosto direkcija patyrė nuostolių dėl pabrangusių statybos rangos darbų. Vadovaujantis 2009 m. liepos 7 d. rangos sutartimi Nr. 34-2009-375 (sutarties 10.2 p.), BUAB „Klaipėdos hidrotechnika“ 2011-04-22 raštu Nr. UD-7.3.65-1739 buvo pateikta sąskaita faktūra Nr. FS3-46 patirtiems nuostoliams dėl pabrangusių statybos rangos darbų kompensuoti. Pagal šią sąskaitą VĮ Klaipėdos valstybinio jūrų uosto direkcija patyrė nuostolių už 81 664,53 Lt. Vadovaujantis 2009 m. liepos 7 d. rangos sutarties Nr. 34-2009-375 10.2. p., BUAB „Klaipėdos hidrotechnika“ privalo sumokėti VĮ Klaipėdos valstybinio jūrų uosto direkcijos patirtus nuostolius.

2010 m. balandžio 15 d. VĮ Klaipėdos valstybinio jūrų uosto direkcijos sudaryta komisija objekto „Palo statyba prie krantinių Nr. 135–136“ faktinės situacijos užfiksavimo ir atliktų darbų priėmimo aktu Nr. 1 užfiksavo minėto objekto defektus ir pasiūlė rangovui juos ištaisyti. BUAB „Klaipėdos hidrotechnika“ to nepadarė. Dėl to VĮ Klaipėdos valstybinio jūrų uosto direkcija 2010 m. gruodžio 10 d. raštu Nr. 7.3.65-4212 BUAB „Klaipėdos hidrotechnika“ pateikė debetinį dokumentą Nr. 501335 dėl netinkamai atliktų darbų pagal 2009 m. rugsėjo 24 d. rangos sutartį Nr. 34-2009-530. Pagal šį debetinį dokumentą VĮ Klaipėdos valstybinio jūrų uosto direkcija patyrė nuostolių už 156 392,74 Lt. Vadovaudamasi 2009 m. rugsėjo 24 d. rangos sutarties Nr. 34-2009-530 10.2 p., BUAB „Klaipėdos hidrotechnika“ privalo sumokėti už VĮ Klaipėdos valstybinio jūrų uosto direkcijos patirtus nuostolius. 2011 m. gegužės mėn. pateiktas

priešieškinyms priteisti iš BUAB „Klaipėdos hidrotechnika“ 238 857,27 Lt. Klaipėdos apygardos teismas 2013-02-21 sprendimu Uosto direkcijos naudai priteisė 134 481,45 Lt ir 5 proc. metinių palūkanų. Uosto direkcija nesutinka su prieš tai minėtu Klaipėdos apygardos teismo sprendimu, todėl pateikė apeliacinį skundą. Teisminis ginčas nebaigtas.

2. 2010-07-15 Klaipėdos apygardos teismas priteisė iš atsakovės BUAB „Klaipėdos hidrotechnika“ ieškovės VĮ Klaipėdos valstybinio jūrų uosto direkcijos naudai 869 011,70 Lt delspinigių už netinkamą prievolių pagal 2007 m. gruodžio 14 d. statybos rangos sutartį Nr. 34-2007-611 vykdymą, 5 procentų dydžio metinių palūkanų už priteistą sumą nuo bylos iškėlimo teisme (2010-07-13) iki teismo sprendimo visiško įvykdymo ir 6 345 Lt sumokėto žyminio mokesčio. BUAB „Klaipėdos hidrotechnika“ padavė apeliacinį skundą. Apeliacinis teismas gražino bylą nagrinėti pirmos instancijos teismui. Klaipėdos apygardos teismas 2013-05-06 sprendimu atmetė Uosto direkcijos ieškinį. Uosto direkcija nesutinka su minėtu Klaipėdos apygardos teismo sprendimu, todėl pateikė apeliacinį skundą. Teisminis ginčas nebaigtas.

3. VĮ Klaipėdos valstybinio jūrų uosto direkcija turi reikalavimų rangovui BUAB „Klaipėdos hidrotechnika“, kurie yra nebuvo perduoti teismui, nes RUAB „Klaipėdos hidrotechnika“ buvo nemoki ir jai buvo keliama bankroto byla:

3.1. netesybas, nes 2009-09-24 sutartis Nr. 34-2009-530 dėl objekto „Palo statyba prie krantinių Nr. 135–136“ buvo vienašališkai nutraukta VĮ Klaipėdos valstybinio jūrų uosto direkcijos 2010-03-26 raštu Nr. UD-9.2.135-136.1111. Rangovas BUAB „Klaipėdos hidrotechnika“ nevykdė sutartinių įsipareigojimų. Vadovaudamasi nutrauktos sutarties 13.4 punktu, VĮ Klaipėdos valstybinio jūrų uosto direkcija prašė sumokėti 10 procentų nuo visos sutarties kainos dydžio baudą, t. y. 519 804,32 Lt;

3.2. netesybas, nes 2009-07-07 sutartis Nr. 34-2009-375 dėl objekto „Pirso statyba prie krantinės Nr. 26“ buvo vienašališkai nutraukta VĮ Klaipėdos valstybinio jūrų uosto direkcijos 2010-03-25 raštu Nr. UD-3.1.1.1100. Rangovas BUAB „Klaipėdos hidrotechnika“ nevykdė sutartinių įsipareigojimų. Vadovaudamasi nutrauktos sutarties 13.4 punktu, VĮ Klaipėdos valstybinio jūrų uosto direkcija prašė sumokėti 10 procentų nuo visos sutarties kainos dydžio baudą 204 868,83 Lt.

2013-08-19 Lietuvos apeliacinio teismo nutartimi įsiteisėjo 2013-06-07 Klaipėdos apygardos teismo nutartis, kuria BUAB „Klaipėdos hidrotechnika“ buvo iškelta bankroto byla, todėl dėl prieš tai minėtų sumų Uosto direkcija 2013-09-27 raštu Nr. UD-3.1.1-3611 BUAB „Klaipėdos hidrotechnika“ bankroto administratoriui UAB „Restrus“ pateikė kreditorinį reikalavimą.

4. 2011-05-30 rangos sutartimi Nr. 34-2011-382 UAB „Skinest Baltija“ įsipareigojo iki 2011-09-15 atlikti ir perduoti objekto „Grūdų terminalo geležinkelio kelio atšakos statyba, Naujoji Uosto g. 23, Klaipėdoje“ statybos rangos darbus pagal Uosto direkcijos pateiktą techninį projektą. Kadangi rangovas neužbaigė objekto laiku, pagal rangos sutarties 13.4 punktą buvo paskaičiuoti delspinigiai 266 070,32 Lt ir 2012-04-04 pateikta sąskaita Nr. 44 apmokėti, kurią UAB „Skinest Baltija“ atsisakė apmokėti. Be to, 2012-05-16 Uosto direkcija atliko vienašalį įskaitymą už 23 741,76 Lt sumą. 2013-01-10 ieškiniu Nr. UD-3.1.3-148 Uosto direkcija paprašė teismo priteisti iš UAB „Skinest Baltija“ 242 328,56 Lt delspinigių bei bylinėjimosi išlaidas. Šiuo metu teisminis ginčas nebaigtas.

**Iš viso VĮ Klaipėdos valstybinio jūrų uosto direkcijos apskaitoje užfiksuota neapibrėžtojo turto už 31 718 tūkst. Lt, kurį sudaro prieš tai paminėtos ir kitos netesybų, žalos atlyginimo, bylinėjimosi išlaidų kompensavimo (tarp kurių priteistos, tačiau negautos sumos iš BUAB „Klaipėdos hidrotechnika“: 6 636 tūkst. Lt už žalą dėl defektų statant krantinę Nr. 68, 450 tūkst. Lt už baudą dėl netinkamo prievolių vykdymo pagal rangos sutartį Nr. 34-2007-324, daugiau kaip 3 mln. Lt už netesybas ir bylinėjimosi išlaidas), abejotinų skolų sumos (tarp kurių bankrutavusio banko „Snoras“ skola sudaro 17 264 tūkst. Lt), kurių mažai tikimasi gauti.**

VĮ Klaipėdos valstybinio jūrų uosto direkcijos **neapibrėžtieji įsipareigojimai**, kurių dauguma nėra užfiksuoti finansinėje atskaitomybėje ir dėl kurių gali įvykti arba vyksta teisminiai ginčai su klientais:

1. 2011-03-25 iš Klaipėdos apygardos teismo gautas pranešimas Nr. 2-1461-538/2011 dėl atsiliepimo į pareikštą RUAB „Klaipėdos hidrotechnika“ ieškinį (atsakovė VĮ Klaipėdos valstybinio jūrų uosto direkcija) dėl 9 653 619,95 Lt skolos priteisimo. Pateiktas atsiliepimas, kad su ieškiniu atsakovė nesutinka. BUAB „Klaipėdos hidrotechnika“ pareiškė ieškinį dėl pagal rangos sutarčių nuostatas Uosto direkcijos sulaikytų sumų ir dėl BUAB „Klaipėdos hidrotechnika“ priskaičiuotų palūkanų priteisimo. RUAB „Klaipėdos hidrotechnika“ patikslino ieškinį ir ieškiniu reikalauja 10 905 866,64 Lt. Klaipėdos apygardos teismas sujungė keturias civilines bylas, kurių bendra reikalaujama priteisti iš Uosto direkcijos suma – 16 384 157,69 Lt. Klaipėdos apygardos teismas 2013-02-21 sprendimu iš Uosto direkcijos priteisė 9 213 872,25 Lt ir 8,5 proc. metinių palūkanų iki visiško sprendimo įvykdymo. Uosto direkcija nesutinka su prieš tai minėtu Klaipėdos apygardos teismo sprendimu, todėl pateikė apeliacinį skundą. Teisminis ginčas nebaigtas.

2. BUAB „Klaipėdos hidrotechnika“ pareiškė ieškinį dėl sutarčių pripažinimo nutrauktomis, netesybų ir sulaikytų sumų priteisimo (krantinių Nr. 90–100 statyba). Ieškinio suma – 4 794 255,32 Lt. Reikalavimai kartojasi su *Josef Möbius Bau-GmbH* ir RUAB „Klaipėdos hidrotechnika“ reikalavimais kitose bylose (ši byla prijungta prie bylos, kuri aprašyta šios dalies 1 p.).

3. BUAB „Klaipėdos hidrotechnika“ pareiškė ieškinį dėl nuostolių atlyginimo. Ieškinio suma – 1 248 262,07 Lt. Reikalavimai kartojasi su *Josef Möbius Bau-GmbH* ir UAB „Klaipėdos hidrotechnika“ reikalavimais kitose bylose (ši byla prijungta prie bylos, kuri aprašyta šios dalies 1 p.).

4. *Josef Möbius Bau-GmbH* pareiškė ieškinį dėl sutarčių nutraukimo, netesybų ir sulaikytų sumų priteisimo (krantinių Nr. 90–100 statyba). Ieškinio suma 5 211 514,65 Lt (byla prijungta prie bylos, kuri aprašyta šios dalies 1 p.).

5. 2011-04-08 Klaipėdos m. apylinkės prokuratūros prokurorė K. Prialgauskienė surašė įtariamajam Vytui Šaulauskui kaltinamąjį aktą baudžiamojoje byloje Nr. 30-1-000178-08 dėl nusikalstamų veikų, numatytų Lietuvos Respublikos baudžiamojo kodekso 132 straipsnio 3 dalyje ir 188 straipsnio 2 dalyje, padarymo.

V. Šaulauskas kaltinamas esą jis 2008-04-10, būdamas Klaipėdos valstybinio jūrų uosto I klasės locmanas ir atsakingas už laivo „Magdalena“ vilkimą, dėl neatsargumo, pažeisdamas teisės aktais nustatytas specialias elgesio taisykles, atėmė gyvybę dviem žmonėms susidūrus laivui „Magdalena“ ir vilkikui „Barta“, sugadino svetimą turtą ir padarė didelės turtinės žalos nukentėjusiam asmeniui.

Dėl šio įvykio Uosto direkcijai, kaip darbdaviui, AB „Lietuvos draudimas“ pareiškė 261 562,62 Lt ieškinį, o AB „Klaipėdos jūrų krovinių kompanija“ (KLASCO) pareiškė 1 914 338,86 Lt ieškinį.

Teismas priėmė išteisinamąjį nuosprendį ir civilinius ieškinius paliko nenagrinėtus. Prokuratūra dėl nuosprendžio baudžiamojoje byloje pateikė apeliacinį skundą. Apeliacinė instancija 2014-02-03 nutartimi Klaipėdos miesto apylinkės teismo nuosprendį paliko nepakeistą. Prokuratūra gali pateikti kasacinį skundą, todėl šiuo metu teisminis ginčas nebaigtas.

6. 2012-05-04 pateiktas ieškinytis Nr. UD-3.1.3-2542 atsakovui UAB „Alvetos karjerai“ dėl neteisėtai panaudoto avanso 200 000 Lt sugražinimo ir netesybų už nutrauktą rangos sutartį priteisimo. Uosto direkcija reikalauja priteisti 348 446,34 Lt. 2012-06-28 gautas UAB „Alvetos karjerai“ atsiliepimas į ieškinį, kuriuo atsakovas nesutinka su Uosto direkcijos reikalavimais, o 2012-10-22 gautas UAB „Alvetos karjerai“ priešieškinytis, kuriuo reikalaujama priteisti iš Uosto direkcijos 340 494,25 Lt žalą. 2012-11-05 pateiktas atsiliepimas į priešieškinį Nr. UD-3.1.3-5016, kuriuo Uosto direkcija nesutinka su UAB „Alvetos karjerai“ reikalavimais. Šiuo metu teisminis ginčas nebaigtas.

7. UAB „Semperfis“ pateikė ieškinį civilinėje byloje Nr. 2-914-524/12 dėl turtinės žalos atlyginimo ir reikalauja priteisti iš atsakovės UAB „Hidrostatyba“ 493 142,58 Lt. Ieškinys pateiktas dėl to, kad statant Danės upės krantines UAB „Semperfis“ priklausančiam pastatui, esančiam adresu: Žvejų g. 18, galimai buvo padaryta žala (įtrūko sienos). Rangovas UAB „Hidrostatyba“ teismo prašė trečiuoju asmeniu, kaip Danės krantinių rangos darbų užsakovą, įtraukti Uosto direkciją. Uosto direkcija su pateiktu ieškiniu nesutiko ir paprašė teismo trečiaisiais asmenimis įtraukti ir užsakovo bei rangovo draudimo kompanijas. Pirmos instancijos teismas ieškinį atmetė. UAB „Semperfis“ pateikė apeliacinį skundą. Šiuo metu teisminis ginčas nebaigtas.

8. Atsižvelgdama į tai, kad LR Seimas 2011-12-01 priėmė LR valstybės ir savivaldybės įmonių įstatymo pataisas Nr. XI-1752, kurių 15 str. 6 dalyje nustatė, kad įmonės savininko teises ir pareigas įgyvendinanti institucija privalo užtikrinti, kad iš įmonės paskirstytinojo pelno į valstybės ar savivaldybės biudžetą įmokama įmonės pelno įmoka būtų 50 procentų įmonės ataskaitinių finansinių metų pelno, ir į tai, kad VĮ Klaipėdos valstybinio jūrų uosto direkcijos valdyba, vadovaudamasi prieš tai minėta įstatymo pataisa, pritarė strateginiam 2012–2014 metų Uosto direkcijos veiklos planui, kuriame nenumatyta objekto „Mažųjų ir pramoginių laivų prieplaukos statyba ir akvatorijos gilinimas, Kairių g. 17, skaidant statybą į keturis etapus: I statybos etapas – apsauginių molų įrengimas; II statybos etapas – krantinės įrengimas; III statybos etapas – akvatorijos gilinimo ir farvaterio formavimo darbai; IV statybos etapas – tiltelių ir švartavimo sistemos įrengimas“ statyba, ir vadovaudamasi sutarties Nr. 34-2011-609 FIDIC konkrečių sąlygų 14.7 punktu, Uosto direkcija paprašė rangovo Josef Möbius Bau-GmbH sustabdyti sutarties vykdymą ir nedelsiant informuoti ją apie iki 2011-12-22 objekte atliktus darbus ir kitus veiksmus, susijusius su sutarties vykdymu, ir pateikti tai patvirtinančius įrodymus.

*Josef Möbius Bau-GmbH* 2012-02-02 raštu Nr. 2012-42 pateikė pretenziją, pagal kurią reikalauja iš Uosto direkcijos sumokėti 4 262 827,71 Lt (už medžiagas, garantijas, darbo projektus, pridėtines išlaidas ir avansą) ir reikalauja kiekvieną mėnesį po sutarties vykdymo sustabdymo mokėti po 89 026 Lt per mėnesį pridėtinėms išlaidoms kompensuoti ir 363 Lt už medžiagų sandėliavimą. Uosto direkcija su rangovo pateikta pretenzija nesutinka, nes pagal pasirašytos sutarties nuostatas yra prievolė sumokėti tik už darbo projektų parengimą. Mokėti už medžiagas nėra pagrindo, nes jas rangovas įsigijo pažeisdamas sutarties nuostatas. Tikėtina, kad rangovas gali kreiptis į teismą.

9. Buvęs Uosto direkcijos darbuotojas A. Jocys pateikė ieškinį dėl neteisėto atleidimo iš darbo, reikalaujama priteisti kompensaciją už priverstinę pravaikštą. Galutinė reikalavimo suma šiuo metu dar nėra žinoma. Šiuo metu teisminis ginčas nebaigtas.

10. 2011-05-30 rangos sutartimi Nr. 34-2011-382 UAB „Skinest Baltija“ įsipareigojo iki 2011-09-15 atlikti ir perduoti objekto „Grūdų terminalo geležinkelio kelio atšakos statyba, Naujoji Uosto g. 23, Klaipėdoje“ statybos rangos darbus pagal Uosto direkcijos pateiktą techninį projektą. Rangovas UAB „Skinest Baltija“ objekto neužbaigė laiku, darbus atliko su trūkumais. Objekto užbaigimo komisija atsisakė priimti objektą dėl nustatytų trūkumų. Kadangi nebuvo pasirašytas objekto užbaigimo aktas, pagal rangos sutarties 2.2, 3.11 ir 3.13 p. nebuvo pagrindo rangovui sumokėti už atliktus darbus. Rangovas nesutikdamas su tokia Uosto direkcijos pozicija 2013-01-14 Klaipėdos apygardos teismui pateikė ieškinį, kuriuo reikalauja iš Uosto direkcijos priteisti 439 711,18 Lt sumą ir bylinėjimosi išlaidas. Šiuo metu teisminis ginčas nebaigtas.

11. UAB „Klaipėdos monolitas“ pateikė prašymą teismui, kad būtų išduotas teismo įsakymas dėl 708 636,61 Lt tiesioginio pervedimo subrangovui UAB „Klaipėdos monolitas“ pagal restruktūrizuojamos įmonės statusą įgijusios RUAB „Vėtrūna“ būsimo reikalavimo perleidimo sutartį. Uosto direkcija pateikė prieštaravimus. Minėta suma yra pervesta į depozitinę sąskaitą. Ši byla buvo prijungta prie 12 p. nurodytos bylos. Pirmos instancijos teismas nustatė, kad pinigai iš depozitinės sąskaitos turi būti pervesti UAB „Klaipėdos monolitas“, ir kad Uosto direkcija tinkamai įvykdė savo prievolės pinigus už rangos darbus perveddama į depozitinę

sąskaitą. Ieškovas RUAB „Vėtrūna“ ir trečiasis asmuo SIA BGS pateikė apeliacinį skundą. Ginčas nebaigtas.

12. RUAB „Vėtrūna“ 2013-07-31 pateikė ieškinį Uosto direkcijai, kuriuo reikalauja priteisti 1 482 920,87 Lt už atliktus darbus, 444 633,41 už statybines medžiagas, 1 160 189,80 netesybų, 31 361,75 Lt delspinigių, iš viso 3 119 105,83 Lt, taip pat prašo priteisti 9 proc. dydžio palūkanas ir bylinėjimosi išlaidas. Uosto direkcija nesutinka su pateiktu ieškiniu, kadangi visas prievolės pagal rangos sutartį yra įvykdžiusi ginčo sumas pervesdama į banko depozitinę sąskaitą.

Kadangi UAB „Klaipėdos monolitas“ reikalavimai, nurodyti 11 p., iš dalies sutampa su šioje byloje pateiktais RUAB „Vėtrūna“ reikalavimais, t. y. abu šie asmenys reikalauja tų pačių pinigų, kuriuos RUAB „Vėtrūna“ reikalavimo perleidimo sutartimi perleido UAB „Klaipėdos monolitas“, teismas sujungė šias bylas. Pirmos instancijos teismas atmetė RUAB „Vėtrūna“ ieškinį. RUAB „Vėtrūna“ pateikė apeliacinį skundą. Šiuo metu teisminis ginčas nebaigtas.

13. Buvęs Uosto direkcijos darbuotojas V. Batūra 2013-11-08 pateikė ieškinį dėl neteisėto atleidimo iš darbo. Reikalaujama priteisti skirtumą tarp Uosto direkcijoje gauto vidutinio darbo užmokesčio ir šiuo metu gaunamo kitose darbovietėse darbo užmokesčio už visą priverstinės pravaikštos laikotarpį iki teismo sprendimo įvykdymo dienos, taip pat reikalaujama priteisti 6 mėn. vidutinio darbo užmokesčio dydžio neturtinės žalos atlyginimą, priteisti 4 arba 5 vidutinio mėnesinio darbo užmokesčio dydžio kompensaciją, priklausomai nuo to, kada įsiteisės teismo sprendimas, priteisti bylinėjimosi išlaidas. Galutinė reikalavimo suma šiuo metu dar nėra žinoma. Šiuo metu teisminis ginčas nebaigtas.

14. Rangovas „Rohde Nielsen A/S“ 2013-10-30 pateikė ieškinį Uosto direkcijai, kuriuo reikalauja priteisti 6 009 216,43 Lt skolą už atliktus uosto gilinimo darbus, 3 305 238 Lt nuostolių, 540 829,48 Lt delspinigių, 471 346,0861 Lt palūkanų, iš viso 10 326 629,99 Lt, taip pat prašo priteisti 9 proc. dydžio palūkanas ir bylinėjimosi išlaidas. Šiuo metu teisminis ginčas nebaigtas.

## V. SUSIJĘ ASMENYS

Per ataskaitinį ir praėjusį ataskaitinį laikotarpį priskaičiuotos sumos susijusiems asmenims:

Straipsniai	Sumos, Lt	
	2013 m. 01–12 mėn.	2012 m. 01–12 mėn.
Generalinis direktorius:		
Darbo užmokestis	152.806	143.448
<b>Iš viso</b>	<b>152.806</b>	<b>143.448</b>

Generalinis direktorius

Ekonomikos ir finansų direktorius-  
vyriausiasis finansininkas

Arvydas Vaitkus

Martynas Armonaitis



**VĮ Klaipėdos valstybinio jūrų uosto direkcija**

**2013 METŲ VEIKLOS  
ATASKAITA**

**Klaipėda**  
2014 m.



## TURINYS

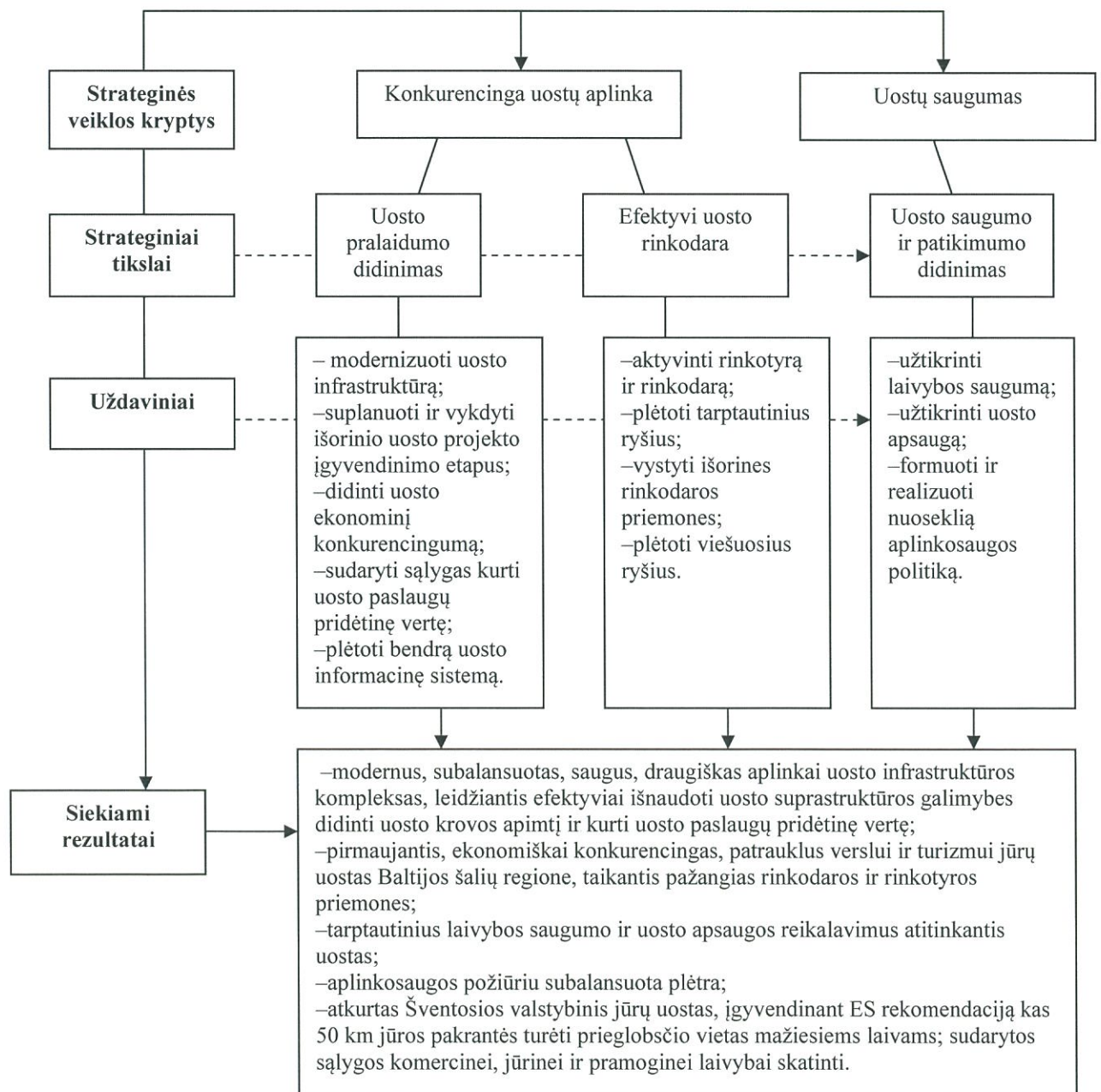
I.	UOSTO DIREKCIJOS VEIKLOS STRATEGIJA IR TIKSLAI .....	3
1.1.	UOSTO DIREKCIJOS PASKIRTIS IR ĮSIPAREIGOJIMAI .....	3
1.2.	UOSTO DIREKCIJOS VEIKLOS KRYPTYS, TIKSLAI, UŽDAVINIAI IR SIEKIAMI REZULTATAI .....	3
1.3.	APLINKOS VEIKSNIŲ ANALIZĖ.....	4
1.4.	ĮMONĖS VEIKLOS REZULTATŲ ATITIKTIS ĮMONĖS VEIKLOS TIKSLAMS .....	6
II.	ĮMONĖS VEIKLOS 2013 METAIS APŽVALGA .....	7
2.1.	FINANSINIAI VEIKLOS REZULTATAI.....	7
2.2.	KROVOS DARBŲ ANALIZĖ 2013 M.....	8
2.3.	DETALI BALTIJOS JŪROS RYTINĖS PAKRANTĖS UOSTŲ KROVOS APŽVALGA .....	13
2.4.	UOSTO DIREKCIJOS ŪKINĖ VEIKLA.....	16
2.4.1.	Saugios laivybos užtikrinimas.....	16
2.4.2.	Uosto apsaugos užtikrinimas .....	16
2.4.3.	Informacinės technologijos bei telekomunikacinių, radiolokacinių ir ryšių sistemų plėtra ir priežiūra .....	17
III.	INVESTICIJOS .....	18
IV.	RINKODAROS VEIKLA .....	18
V.	ĮMONĖS 2013 M. VEIKLOS FINANSINĖS ATASKAITOS	

## I. Uosto direkcijos veiklos strategija ir tikslai

### 1.1. Uosto direkcijos paskirtis ir įsipareigojimai

Uosto direkcijos **misija** yra užtikrinti Klaipėdos ir Šventosios uostų funkcionavimą ir konkurencingumą, tinkamai eksploatuoti ir plėtoti uostų infrastruktūrą, sudaryti sąlygas uosto paslaugų sektoriaus verslo plėtrai naudojant pažangias, išteklius tausojančias ir aplinkos taršą bei klimato kaitą mažinančias technologijas, skatinant personalo tobulėjimą ir mokymą, taikant tarptautinius kokybės standartus ir vadovaujantis viešumo ir skaidrumo reikalavimais.

### 1.2. Uosto direkcijos veiklos kryptys, tikslai, uždaviniai ir siekiami rezultatai



### 1.3. Aplinkos veiksnių analizė

#### *Išorinių veiksnių (politinių, ekonominių, socialinių, technologinių, aplinkosauginių ir teisinių veiksnių) (PESTAT) analizė:*

##### **Politiniai veiksniai:**

- integracija į Europos Sąjungą teisiniais ir politiniais aspektais, t. y. ES teisės perkėlimo ir įgyvendinimo sistemos sukūrimas, ES teisės aktų nuostatų, susijusių su Klaipėdos ir Šventosios valstybinių jūrų uostų veikla (uosto žemės nuoma, uostų apsauga, laivybos saugumu, aplinkos apsauga ir taršos prevencija, muitinės procedūromis valstybėse narėse ir už jų ribos, valstybės pagalba ir kt.), taikymas ir laikymosi užtikrinimas valstybėse narėse numatė vienodus reikalavimus Baltijos jūros uostų veiklai, tai sudaro vienodas konkurencines sąlygas Baltijos jūros uostams;
- Europos Sąjungos politika perskirstyti krovinių srautus tarp transporto rūšių (sumažinti kelių transportui tenkančią dalį, padidinti trumpųjų nuotolių laivybos dalį);
- rytų šalių (eksporto–importo, tranzitinių šalių) politiniai sprendimai dėl bendradarbiavimo su šalies ūkio subjektais ir institucijomis. Neplanuotai pasikeitus situacijai Rusijoje ar Baltarusijoje gali gerokai sumažėti kraunamų krovinių kiekis per Lietuvos teritoriją ir uostą;
- Klaipėdos ir Šventosios uostai yra pripažinti valstybiniais, todėl Uosto direkcijos veiklą reguliuoja valstybiniu lygiu priimami politiniai sprendimai (direkcijos steigėjas ir savininko teises įgyvendinanti institucija – Susisiekimo ministerija, kurios atstovai sudaro daugumą įmonės valdyboje, todėl svarbiausi sprendimai priimami politiniu lygmeniu). Pasikeitusių valdžios organų deklaruojami politiniai sprendimai gali skirtis nuo ankstesnių valdymo institucijų deklaruotų politinių sprendimų ir neigiamai paveikti Uosto direkcijos veiklą;
- dalies Klaipėdos savivaldybės politikų neigiamas požiūris į uosto plėtrą. Jaučiamas nepritarimas išorinio giliavandens uosto statybai Klaipėdos teritorijoje (ties Melnrage). Tai stabdo išorinio giliavandens uosto planavimo procesus;
- Rytų–Vakarų transporto koridoriaus Lietuvos dalies projektas (Klaipėdos valstybinio jūrų uosto, kelių, geležinkelių infrastruktūros kompleksas) 2013 m. birželio 18 d. Lietuvos Respublikos Seimo nutarimu pripažintas ypatingos valstybinės svarbos projektu, todėl galima pretenduoti į didesnę ES paramos dalį bendrojo naudojimo infrastruktūrai plėtoti.

##### **Ekonominiai veiksniai:**

- didėjantys automobilių ir geležinkelių transporto tarifai neigiamai veikia konkuruojant dėl krovinių, nes Lenkijos ir Latvijos, kurių uostai yra Klaipėdos konkurentai, deklaruoti geležinkelio tarifų dydžiai yra mažesni;
- dėl ekonominės krizės padarinių rangovus ištikę finansiniai sunkumai gali paveikti jų vykdomų projektų rangos darbų terminus, dėl to kuriam laikui gali sustoti infrastruktūros objektų įgyvendinimas ir nusitęsti statomų objektų eksploatacijos pradžia. Bankrutavus rangovui, tektų iš naujo skelbti konkursą dėl naujo rangovo parinkimo, tai kainuoja papildomai laiko ir lėšų;
- sunkiai prognozuojamos uosto plėtros darbų ir medžiagų kainos trukdo tinkamai įvertinti ir suplanuoti investicijas strateginio veiklos plano laikotarpiui, kai dar nėra parengtas techninis projektas. Įvykus viešųjų pirkimų procedūroms nustatyta rangos darbų kaina gali viršyti planavimo etapu vertintą investicinių projektų rangos darbų vertę;
- rangos darbų metu išryškėjusios projektavimo klaidos, kurių taisymas užima nemažai laiko, kartais netgi prireikia koreguoti techninį projektą, gauti naują statybos leidimą, dėl to užsitęsia projekto įgyvendinimo laikotarpis ir gali išaugti projekto vertė.

##### **Socialiniai veiksniai:**

- visuomenės pasipriešinimas verslui ir jo plėtrai, siekiant asmeninės naudos (stengiamasi nepagrįstai brangiai parduoti nuosavybės teise priklausantį turtą, jei jis trukdo uosto infrastruktūros

plėtrai ir pan.). Uosto direkcija patiria daugiau išlaidų, siekdama įsigyti uosto plėtrai trukdantį turtą, tai blogina ataskaitinio laikotarpio finansinius ir veiklos rodiklius.

#### **Technologiniai veiksniai:**

- įvairiarūšių (intermodalinių) gabenimų plėtojimas, vykdant kombinuotų pervežimų projektus, tokius kaip „Vikingas“, „Merkurijus“, „Saulė“ užtikrina efektyvų krovinių transportavimą;
- išvystytas šalies automobilių kelių tinklas, tačiau nepakankamai išvystyti privažiavimo keliai į Klaipėdos uostą neigiamai veikia efektyvų ir saugų krovinių gabenimą į Klaipėdos uostą;
- nepakankamai veiksminga Klaipėdos uosto ir Lietuvos geležinkelių tinklo sąveika, nepakankamai išvystytas geležinkelio vagonų skirstymo stočių ir privažiuojamųjų geležinkelių tinklas uoste neigiamai veikia krovinių srautų aptarnavimą;
- Klaipėdos uoste dirba krovos, laivų remonto ir statybos kompanijos, efektyviai teikiančios su jūros verslu ir krovinių aptarnavimu susijusias paslaugas, sukuriančios pridėtinę vertę ir padedančios pritraukti papildomus krovinių srautus į uostą, dėl to Uosto direkcija surenka daugiau pajamų iš rinkliavų;
- specializuoti terminalai atskiroms krovinių grupėms apdoroti, modernios suprastruktūros ir šiuolaikiškų krovinių aptarnavimo technologijų vystymas stiprina Klaipėdos uosto, kaip regiono lyderio, pozicijas.

#### **Aplinkosauginiai veiksniai:**

- Kuršių marių nacionalinis parkas ir „Natura 2000“ teritorija riboja Klaipėdos uosto infrastruktūros plėtrą. Trūksta laisvų teritorijų ir žemės uoste, leidžiančių plėsti sandėliavimo plotus ir tvarkyti (krauti) didesnius krovinių srautus.

#### **Teisiniai veiksniai:**

- Uosto direkcijos investicinė veikla aiškiai reglamentuota VP įstatymo nuostatomis. Kartais teisiniai ginčai tarp suinteresuotų pusių užsitęsia ilgiau kaip metus, dėl to negalima laiku, kaip planuota, įgyvendinti svarbių investicinių projektų ir pradėti objektų eksploatacijos;
- netobula viešųjų pirkimų reguliavimo tvarka, kur konkurso dalyviams nebaudžiamai, ne visada pagrįstai leidžiama skųsti viešųjų pirkimų komisijos sprendimus, o skundų nagrinėjimas užtrunka ilgą laikotarpį. Tai lemia užsitęsusių projektų įgyvendinimo laikotarpį;
- ES apribojimai gauti ES paramą konkrečiai uosto infrastruktūrai vystyti, valstybės pagalbos elementas. Didelės vertės (daugiau kaip 50 mln. EUR) ir valstybės pagalbos projektų, iš dalies finansuotinių ES lėšomis, ilgos Europos Komisijos vertinimo procedūros ir neprognozuojami Europos Komisijos sprendimai nukelia svarbių projektų įgyvendinimą 2–5 metams.

#### 1.4. Įmonės veiklos rezultatų atitiktis įmonės veiklos tikslams

Uosto direkcija, įgyvendindama iškeltus įmonei tikslus ir įstatymu priskirtas funkcijas 2013 m.:

- siekdama užtikrinti saugią laivybą uoste, atliko uosto akvatorijų gylių matavimus, navigacinių ženklų priežiūrą, organizavo akvatorijos stebėseną, kontroliavo laivų švartavimosi operacijas, atliko laivų grimzlių ir krovinio tvirtinimo patikrinimus, darbuotojai kėlė kvalifikaciją, išnaudojo įmonės informacines technologijas darbo efektyvumui didinti;

- siekdama užtikrinti uosto apsaugą nuo galimų terorizmo išpuolių, Uosto direkcija (atsakingi padaliniai) toliau stiprino Klaipėdos valstybinio jūrų uosto ir uosto įrenginių (terminalų) apsaugą, uosto režimo kontrolę, atliko patikrinimus uosto naudotojų nuomojamose teritorijose, kontroliavo uosto naudotojų apsaugos ir leidimų sistemos darbą, atliko patikrinimus uosto terminaluose. Taip pat vyko mokymai, treniruotės, pratybos, organizuoti pasitarimai, posėdžiai uosto apsaugos klausimais;

- vykdydama uosto aplinkos apsaugą, atliko uosto aplinkos monitoringą, parengė Smeltės valstybinio botaninio draustinio ribų sumažinimo planą, pradėjo akvatorijos doko PD-219 rajone valymo darbus ir grunto sandėliavimą užteršto grunto aikštelėje, organizavo taršos padarinių likvidavimo darbus, atliekų iš laivų surinkimo darbus ir pan.;

- aktyviai vykdė rinkodaros veiklą reklamuojant uostą ir plėtojant vietinius ir tarptautinius ryšius, darbuotojai dalyvavo darbo grupių, komisijų, tarptautinių organizacijų veikloje, taikė kitas rinkodaros ir rinkotyros priemones;

- siekdama padidinti uosto pralaidumą vykdė uosto infrastruktūros plėtros projektus, rengė uosto ir uosto rezervinių teritorijų detaliuosius planus, techninius projektus. Per 2013 m. įgyvendintų investicijų vertė sudaro 301 mln. Lt;

- nuomavo uosto žemę, rinko uosto rinkliavas. 2013 m. pagrindinės veiklos pajamų planas viršytas 2 procentais. Pagrindinės veiklos pajamų dydį labiausiai veikia Klaipėdos uosto krova. Todėl 2013 m. krovos apimčiai sumažėjus 5 proc., pagrindinės veiklos pajamos sumažėjo 5 proc, lyginant su 2012 m. 2013 m. pagrindinės veiklos pajamos sudarė 159 mln. Lt, o 2012 m. – 167 mln. Lt. Krovos apimtis Klaipėdos uoste 2013 m., palyginti su praėjusiais metais, sumažėjo 5 proc. Iš viso Klaipėdos uoste 2013 m. krauta 33,4 mln. t jūrinių krovinių, t. y. 1,8 mln. t mažiau nei per 2012 metus.

## II. Įmonės veiklos 2013 metais apžvalga

### 2.1. Finansiniai veiklos rezultatai

#### 2.1.1. Pajamos

Uosto direkcijos 2013 metais planuotos pajamos siekė 155 776 tūkst. Lt, iš viso gauta pajamų **162 758 tūkst. Lt** arba **104 proc.**, iš jų:

1. *Pagrindinės veiklos* pajamų planuota gauti 154 686 tūkst. Lt, gauta 158 553 tūkst. Lt arba 102 proc.:

- Uosto rinkliavos. Planuota 132 439 tūkst. Lt, gauta 136 053 tūkst. Lt,
- Žemės nuoma. Planuota 21 138 tūkst. Lt, gauta 21 272 tūkst. Lt,
- Kitos paslaugos. Planuota 1 109 tūkst. Lt, gauta 1 228 tūkst. Lt.

2. *Kitos veiklos* pajamos. Planuota 216 tūkst. Lt, gauta 297 tūkst. Lt už trumpalaikio turto perleidimą ir 1 tūkst. Lt kitos netipinės veiklos pajamų.

3. *Finansinės veiklos* pajamų planuota 874 tūkst. Lt, gauta 3 907 tūkst. Lt. Finansinės veiklos pajamos viršytos dėl gautų didesnių banko palūkanų, gautų delspinigių ir baudų, ir valiutų kurso pasikeitimo įtakos.

Lyginant 2013 metų pajamas iš viso su praėjusiais metais, jos mažesnės 4 proc. (2012 m. gauta 169 310 tūkst. Lt pajamų) dėl sumažėjusios Klaipėdos uosto krovos apimties ir dėl to mažiau surinktų rinkliavų.

#### 2.1.2. Pelnas

2013 metais planuota uždirbti 53 144 tūkst. Lt pelno, uždirbta **81 460 tūkst. Lt pelno**. Pelno uždirbta 28 mln. Lt daugiau nei planuota. Tam esminę įtaką padarė 7 mln. Lt didesnės pajamos nei buvo planuota 2013 m. ir efektyviai valdytos 21 mln. Lt mažesnės sąnaudos nei buvo planuota 2013 m.

Veiklos pelnas siekė 82 827 tūkst. Lt, planuota 59 542 tūkst. Lt, Finansinės veiklos nuostolis sudarė -1 665 tūkst. Lt, planuota -6 614 tūkst. Lt.

#### 2.1.3. Išlaidos

Strateginiame veiklos plane 2013 m. buvo numatyta 102 632 tūkst. Lt sąnaudų, **patirta – 81 297 tūkst. Lt** arba **79 proc. planuotų sąnaudų**. Dėl efektyvaus sąnaudų valdymo sutaupyta daugiau kaip 21 mln. Lt lėšų.

Pagal atskirus sąnaudų straipsnius 2013 m. lėšos panaudotos:

*I. Administracinės išlaidos.* Planuota 26 416 tūkst. Lt, patirta 18 653 tūkst. Lt (71 proc. planuotų sąnaudų).

*II. Uosto eksploataavimo išlaidoms* planuota 68 727 tūkst. Lt, patirta 57 073 tūkst. Lt.

*III. Kitos veiklos sąnaudos.* Kitos veiklos sąnaudų 2013 m. nepatirta.

*IV. Finansinės sąnaudos.* 2013 m. planuota 7 488 tūkst. Lt, patirta 5 572 tūkst. Lt.

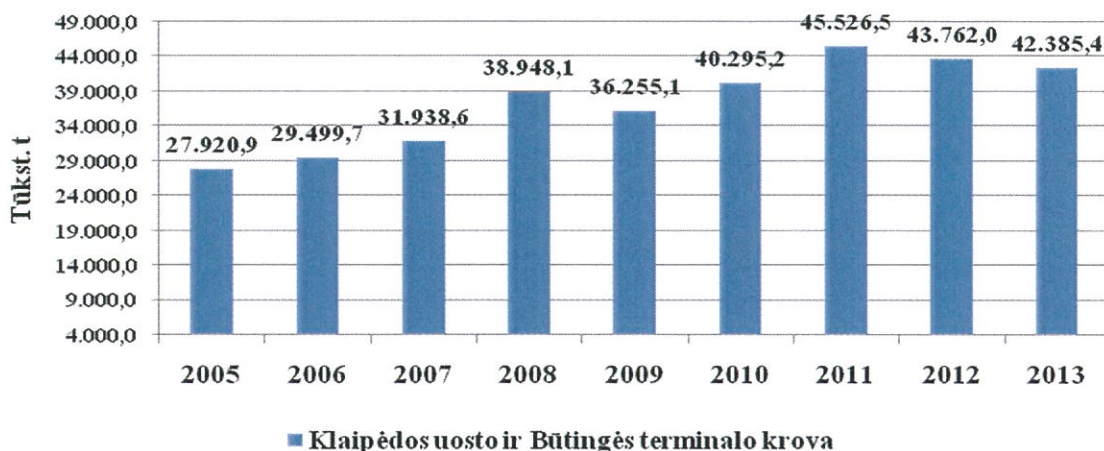
## 2.2. Krovos darbų analizė 2013 m.

### 2.2.1. Krovos darbų apimtis Klaipėdos uoste ir Būtingės terminale

Per 2013 m. Klaipėdos uoste ir Būtingės terminale krauta 42,39 mln. t jūrinių krovinių, bendras krovos apimtys pokytis sudarė -3,1 proc., palyginti su 2012 m.

Klaipėdos uoste praėjusiais metais krauta 33,42 mln. t, pokytis sudarė -5,2 proc. arba -1 824,4 tūkst. t, o Būtingės terminale – 8,97 mln. t krovinių, pokytis +5,3 proc. arba +447,9 tūkst. t.

2.2.1.1 pav. Klaipėdos uosto ir Būtingės terminalo 2005–2013 m. bendros krovos rezultatai



Gausiausiai praėjusiais metais Klaipėdos uoste (42 proc.) krauta **birijų ir suverstinių krovinių**: iš viso **14 034,2 tūkst. t**, t. y. -0,2 proc. mažiau nei 2012 m. Tam didžiausios įtakos turėjo rekordinė uosto istorijoje *žemės ūkio produktų* (3 153,1 tūkst. t, +14,8 proc. arba +406,1 tūkst. t), *rūdų* (1 004,8 tūkst. t, +28 proc. arba +220,1 tūkst. t) ir *pirminių bei apdorotų naudingųjų iškasenų, statybinių medžiagų* krova (2 124,9 tūkst. t., +18,9 proc. arba +337,9 tūkst. t). Nors birijų *natūralių ir cheminių trąšų* sumažėjo -10,3 proc. arba -788,7 tūkst. t, šis krovinsys minėtoje grupėje gausiausias – pilta 6 895,2 tūkst. t.

Didžiausias augimas skystųjų krovinių grupėje 2013 m. užfiksuotas *žalios naftos* krovoje: pilta 8 967,2 tūkst. t, pokytis +5,3 proc. arba +447,9 tūkst. t. Nors ir atsilieka per šių metų dvylika mėnesių Klaipėdos uoste piltos *naftos* bei *jos produktų* krova nuo praėjusių metų -14,4 proc. arba -1 191,9 tūkst., minėto krovinio iš viso pilta 7 067,4 tūkst. t ir tai sudaro 21 proc. visų uoste kraunamų krovinių. Iš viso **skystųjų krovinių** Klaipėdos uoste ir Būtingės terminale per nagrinėjamą laikotarpį pilta **17 743,4 tūkst. t**, pokytis -5,4 proc. arba -1 002,9 tūkst. t.

**Generalinių krovinių**, kurių praėjusiais metais krauta **10 607,8 tūkst. t**, grupėje – *konteinerizuotų* krovinių rekordas: krauta 4 563,9 tūkst. t (+4,6 proc.) arba 402 535 skaičiuojant TEU (+5,6 proc.). Kiti kroviniai, lėmę minėtos grupės apyvartą, mažėjo: *ro-ro* (4 604,7 tūkst. t, -4,9 proc. arba -237,3 tūkst. t), pakuotos *natūralios ir cheminės trąšos* (409,7 tūkst. t, -21,5 proc. arba -112 tūkst. t) ir *mediena bei miškininkystės produktai* (487,2 tūkst. t, -11,3 proc. arba -62,2 tūkst. t).

Per 2013 m. sausio–gruodžio mėn. į **Klaipėdos uostą ir Būtingės terminalą įplaukė 7 009 laivai**, iš kurių **Būtingės terminale** prisišvartavo **90 laivų** (+5,9 proc. arba 5 laivais daugiau, palyginti su 2012 m. sausio–gruodžio mėn.). Į **Klaipėdos uostą** iš viso įplaukė **6 919 laivų** (-5,6 proc. arba -410 laivų mažiau, palyginti su 2012 m.).

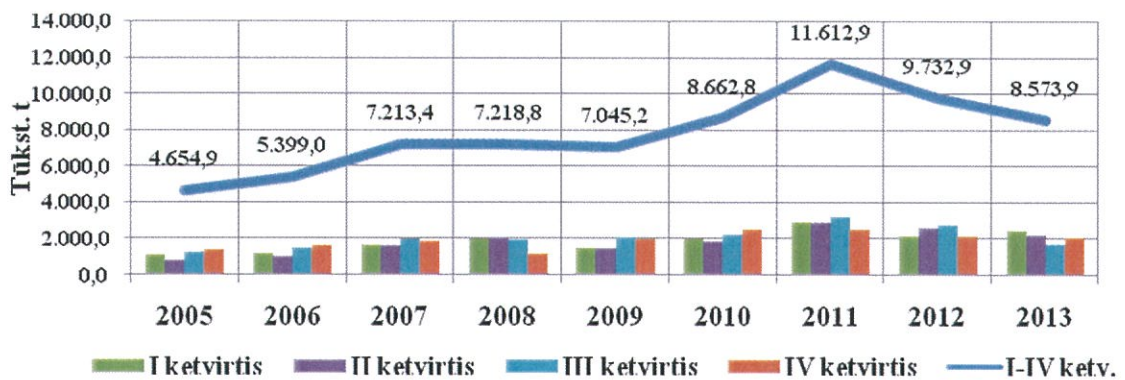
Keleivių per nagrinėjamą laikotarpį apsilankė **345 312**, t. y. **+1,5 proc.** arba **5 245** keleiviais daugiau negu per 2012 m. atitinkamą laikotarpį.

### 2.2.2. Pagrindinės Klaipėdos uosto ir Būtingės terminalo krovinių kitimo tendencijos

2013 m. Klaipėdos uoste perkrauta 8 573,9 tūkst. t **trašų**, t. y. -11,9 proc. arba -1 159,1 tūkst. t mažiau, palyginti su 2012 m. Didžiausią nuosmukį trašų kategorijoje lėmė 2013 m. I–III ketvirčius -16,6 proc. kritusi (nors ir IV ketvirtį 14,2 proc. išaugusi) birių trašų krova, kurių praėjusiais metais perkrauta 6 895,2 tūkst. t (pokytis -10,3 arba -788,7 tūkst. t). Pakuotų ir skystų trašų krova taip pat pastebimai krito: generalinių trašų krauta 409,7 tūkst. t (-21,5 proc. arba -112 tūkst. t), o skystų trašų pilta 1 269 tūkst. t (-16,9 proc. arba -258,3 tūkst. t).

Ženklų trašų krovos kritimą lėmė persiskirstymas pardavimo rinkoje tarp „Belaruskalij“ ir „Uralkalij“. Šiomet vėluojantis rudens pardavimo sezonas ir nukritusios trašų pardavimo kainos taip pat turėjo neigiamą įtaką minėto produkto krovai.

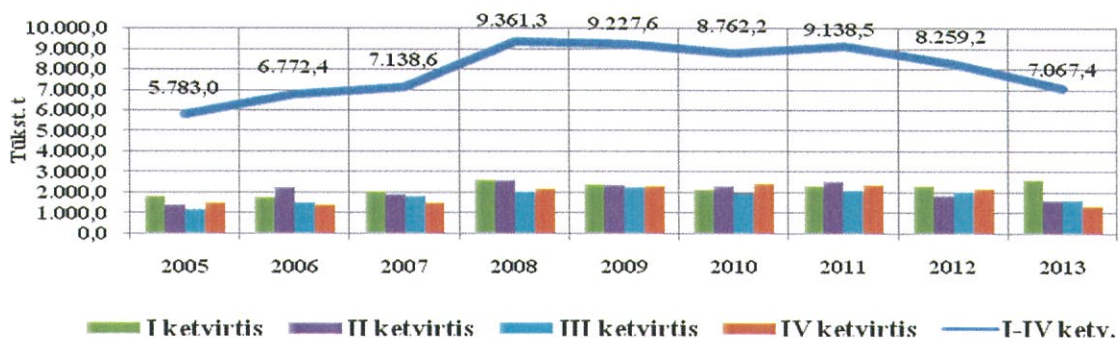
#### 2.2.2.1 Klaipėdos uosto 2005–2013 m. I–IV ketv. trašų krovos rezultatai



2013 m. **naftos produktų** Klaipėdos uoste pilta 7 067,4 tūkst. t, pokytis -14,4 proc. arba -1 191,9 tūkst. t mažiau, palyginti su 2012 m.:

- Rusijos naftos produktų eksportas nuslūgo visuose Baltijos šalių uostuose dėl Rusijos suinteresuotumo naftos produktus krauti nacionaliniuose uostuose (ypač Ust Lugos uosto terminaluose);
- Rusijai sumažinus naftos tiekimą Mozyrio (Baltarusija) gamyklai, pastaroji sumažino gamybos apimtį, todėl sumažėjo mazuto krova ir per Klaipėdos uostą;
- Pasaulinėje naftos produktų rinkoje krito perdirbamos naftos pelningumas – tai sumažino AB *Orlen Lietuva* perdirbamos naftos kiekį ir tuo pačiu eksportą per Klaipėdos uostą;
- Sumažėjusi AB *Orlen Lietuva* gamybos apimtis taip pat turėjo neigiamą įtaką Klaipėdos uosto rodikliams: uždarius Ukrainos Lisičansko gamyklą, minėta įmonė pradėjo į Ukrainą vežti daugiau benzino ir dyzelino geležinkeliu. Pasikeitus logistikos grandinei, sumažėjo AB *Orlen Lietuva* krova jūriniu keliu per Klaipėdos naftos produktų terminalus.

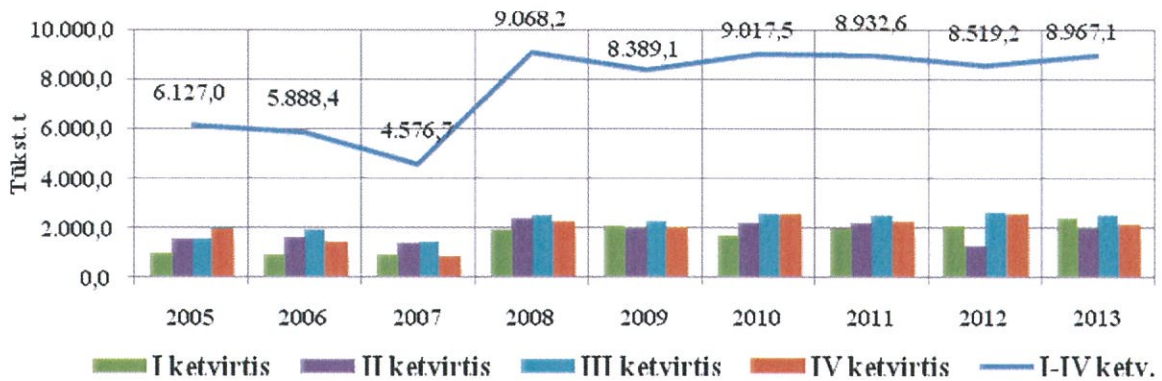
#### 2.2.2.2 Klaipėdos uosto 2005–2013 m. I–IV ketv. naftos produktų krovos rezultatai





2013 m. **žalios naftos** Būtingės terminale perpilta 8 967,2 tūkst. t, t. y. + 5,3 proc. arba +447,9 tūkst. t. Lyginant 9 metų Būtingės terminalo krovos rezultatus, praėjusių metų pirmųjų trijų ketvirčių krova buvo rekordinė. Dėl žalios naftos sumažėjimo paskutinį ketvirtį, krovos rezultatas liko trečias, analizuojant duomenis nuo 2005 metų.

### 2.2.2.3 Būtingės terminalo 2005–2013 m. I–IV ketv. žalios naftos krovos rezultatai

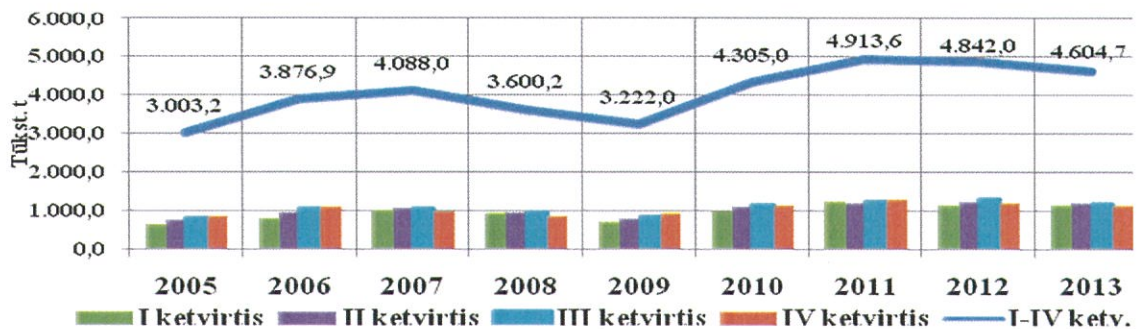


2013 m. **ro-ro krovinių** apyvarta sudarė 4 604,7 tūkst. t, pokytis -4,9 proc. arba -237,3 tūkst. t, palyginti su 2012 m. Vertinant vienetais, apyvarta 2013 m. sausio–gruodžio mėn. buvo 261049 vnt., pokytis -1,3 proc. arba -3 399 vnt. palyginti su 2012 m. nagrinėjamu periodu.

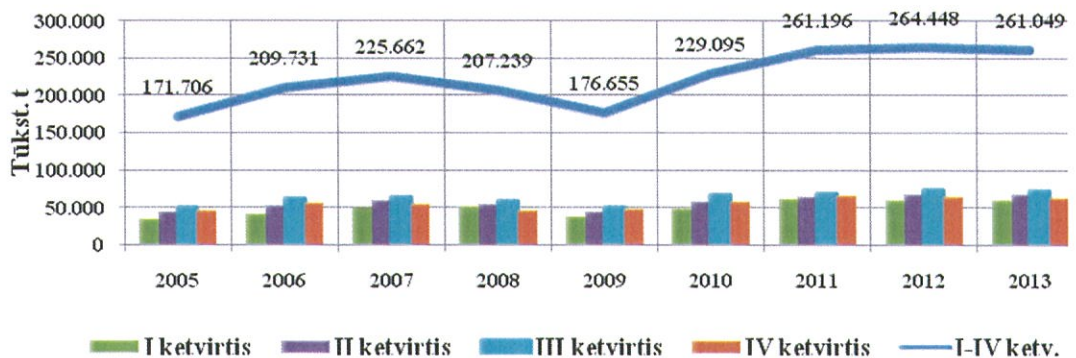
Analizuojant 9 metų rezultatus, pastebimas tendencingas II ir III ketvirčių augimas, lyginant su I ketvirčiu, ir nežymus IV ketvirčio nuosmukis, lyginant su III ketv. Taip yra dėl to, jog ro-ro priemonėmis gabenamos plataus vartojimo prekės, kurių poreikį lemia sezoniskumas.

Ro-ro krovą dažniausiai galime vertinti kaip ekonominės padėties indikatorių analizuojamoje rinkoje: krovinių srautai 2011–2013 m. išlieka gana stabilūs.

### 2.2.2.4 Klaipėdos uosto 2005–2013 m. I–IV ketv. ro-ro krovos rezultatai (tūkst. t)

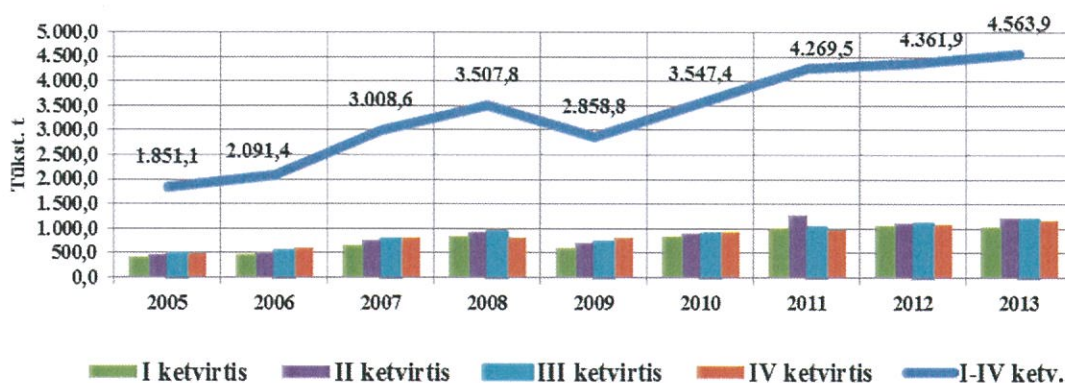


### 2.2.2.5 Klaipėdos uosto 2005–2013 m. I–IV ketv. ro-ro krovos rezultatai (vnt.)

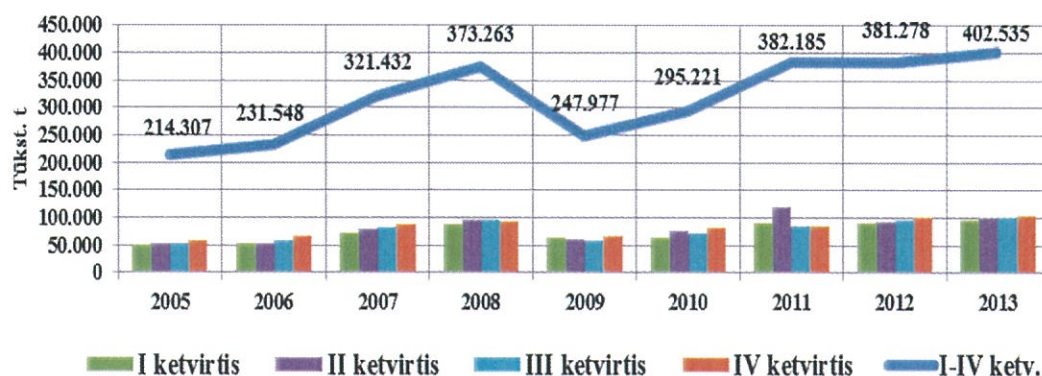


Dėl nuosaikiai augančios Lietuvos ir kaimyninių valstybių ekonomikos **konteinerių** krova, sudaranti 13,7 proc. bendros uosto krovos, šiais metais stabiliai didėjo: krauta 4 563,9 tūkst. t (+4,6 proc., + 201,9 tūkst. t) arba 402 535 skaičiuojant TEU (+5,6 proc., +21 257 TEU). Tai geriausias konteinerių krovos rezultatas Klaipėdos uosto istorijoje. Palyginti su kaimyniniais Baltijos šalių uostais, Klaipėdos uostas – konteinerių krovos lyderis.

#### 2.2.2.6 Klaipėdos uosto 2005–2013 m. I–IV ketv. konteinerizuotų krovinių krovos rezultatai (tūkst. t)



#### 2.2.2.7 Klaipėdos uosto 2005–2013 m. I–IV ketv. konteinerizuotų krovinių krovos rezultatai (TEU)



Konteinerių krova Baltijos jūros rytinės pakrantės uostuose, TEU

Uostas	Apimtis		Pokytis, proc.	Skirtumas, TEU
	2012.01–12	2013.01–12		
<b>Iš viso:</b>	<b>3 512 157</b>	<b>3 620 260</b>	<b>+3,1</b>	<b>108 103</b>
Sankt Peterburgas	2 524 680	2 514 440	-0,4	-10 240
<b>Klaipėdos uostas</b>	<b>381 278</b>	<b>402 535</b>	<b>+5,6</b>	<b>21 257</b>
Ryga	362 297	381 099	+5,2	18 802
Talinas	227 809	253 627	+11,3	25 818
Ust Luga	11 613	64 000	+451,1	52 387
Liepoja	4 120	4 523	+9,8	403
Ventspilis	360	36	-90	-324

### 2.2.3. Detali Klaipėdos uosto ir Būtingės terminalo krovos apžvalga

Krovinių grupė	Apimtis		Pokytis, proc.
	2012.01–12	2013.01–12	
<b>Iš viso</b>	<b>43 761 934,3</b>	<b>42 385 425,5</b>	<b>-3,1</b>
Generaliniai kroviniai	10 951 812,4	10 607 796,2	-3,1
Birieji ir suverstiniai kroviniai	14 063 789,0	14 034 226,3	-0,2
Skystieji kroviniai	18 746 332,9	17 743 403,0	-5,4

#### Generalinių krovinių grupėje

##### didėjo:

konteinerizuoti kroviniai +4,6 proc. arba +201,9 tūkst. t, krauta 4 563,9 tūkst. t  
konteinerizuoti kroviniai (TEU) +5,6 proc. arba +21 257 TEU, krauta 402 535 TEU

##### mažėjo:

ro-ro kroviniai -4,9 proc. arba -237,3 tūkst. t, krauta 4 604,7 tūkst. t  
mediena ir miškininkystės produktai -11,3 proc. arba -62,2 tūkst. t, krauta 487,2 tūkst. t  
natūralios ir cheminės trąšos -21,5 proc. arba -112 tūkst. t, krauta 409,7 tūkst. t  
šaldyti kroviniai -1,6 proc. arba -3,8 tūkst. t, krauta 235,2 tūkst. t  
geležies ir plieno gaminiai, -31,3 proc. arba -102,4 tūkst. t, krauta 224,9 tūkst. t  
metalo konstrukcijos

#### Biriųjų ir suverstinių krovinių grupėje

##### didėjo:

žemės ūkio produktai +14,8 proc. arba +406,1 tūkst. t, krauta 3 153,1 tūkst. t  
pirminės ir apdorotos naudingosios +18,9 proc. arba +337,9 tūkst. t, krauta 2 124,9 tūkst. t  
iškasenos, statybinės medžiagos +28 proc. arba +220,1 tūkst. t, krauta 1 004,8 tūkst. t  
rūdos +17,5 proc. arba +49,6 tūkst. t, krauta 332,3 tūkst. t  
metalo laužas +62,3 proc. arba +12,1 tūkst. t, krauta 31,6 tūkst. t  
geležies lydiniai

##### mažėjo:

natūralios ir cheminės trąšos -10,3 proc. arba -788,7 tūkst. t, krauta 6 895,2 tūkst. t  
cukraus žaliava -15,5 proc. arba -45,2 tūkst. t, krauta 245,9 tūkst. t  
durpės -52,2 proc. arba -183,3 tūkst. t, krauta 167,7 tūkst. t

#### Skystųjų krovinių grupėje

##### didėjo:

žalia nafta +5,3 proc. arba +447,9 tūkst. t, pilta 8 967,2 tūkst. t  
kiti skystieji kroviniai +3,9 proc. arba +13,2 tūkst. t, pilta 352,6 tūkst. t

##### mažėjo:

naftos produktai -14,4 proc. arba -1 191,9 tūkst. t, pilta 7 067,4 tūkst. t  
natūralios ir cheminės trąšos -16,9 proc. arba -258,3 tūkst. t, pilta 1 269 tūkst. t  
cukraus žaliava melasa -13,8 proc. arba -13,9 tūkst. t, pilta 87,3 tūkst. t

### 2.3. Detali Baltijos jūros rytinės pakrantės uostų krovos apžvalga

Uostas	Apimtis		Pokytis, proc.	Skirtumas, tūkst. t
	2012.01–12	2013.01–12		
<b>Iš viso:</b>	<b>354 252,6</b>	<b>355 479,9</b>	<b>+0,35</b>	<b>1 227,4</b>
Primorskas	74 768,7	63 821,9	-14,6	-10 946,8
Ust Luga	46 786,0	62 640,4	+33,9	15 854,4
Sankt Peterburgas	57 814,4	57 972,1	+0,3	157,7
<b>Klaipėdos uostas ir Būtingės terminalas</b>	<b>43 762,0</b>	<b>42 385,4</b>	<b>-3,1</b>	<b>-1 376,5</b>
Ryga	36 051,9	35 466,7	-1,6	-585,2
Ventspilis	30 346,0	28 766,0	-5,2	-1 580,0
Talinas	29 476,1	28 247,0	-4,2	-1 229,1
Vysockas	13 634,2	16 157,1	+18,5	2 522,9
Kaliningradas	12 719,5	13 672,4	+7,5	952,9
Liepoja	7 431,4	4 838,2	-34,9	-2 593,2
Vyborgas	1 462,4	1 512,7	+3,4	50,3

**PRIMORSKO UOSTE** 2013 m. perpilta 63 821,9 tūkst. t naftos ir naftos produktų, t. y. -14,6 proc. arba -10 946,8 tūkst. t mažiau nei per 2012 m. sausio–gruodžio mėn. Nafta ir naftos produktai yra vieninteliai Primorsko uosto kroviniai. *Žalios naftos* per nagrafinėjamą laikotarpį perpilta 54 521,5 tūkst. t, o *naftos produktų* – 9 300,4 tūkst. t.

**SANKT PETERBURGO UOSTE** praėjusiais metais krauta 57 972,1 tūkst. t krovinių, t. y. +0,3 proc. arba +157,7 tūkst. t daugiau nei per 2012 metus. 2013 m. sausio–gruodžio mėn. šiame uoste gausiausiai (40 proc. visos krovos) krauti *konteinerizuoti kroviniai* (23 179 tūkst. t, pokytis +0,6 proc. arba +139,4 tūkst. t) ir 24 proc. bendros krovos sudarantys *naftos produktai* (13 974,8 tūkst. t, pokytis -0,1 proc. arba -15,2 tūkst. t).

Kiti kroviniai, darantys didžiausią įtaką Sankt Peterburgo uosto krovai, augo: *trašos* (berta 6022,7 tūkst. t, pokytis +26,7 proc. arba +1 269,5 tūkst. t), *šaldyti* (krauta 2 203,4 tūkst. t, pokytis +5 proc. arba +104,6 tūkst. t) ir *ro-ro* kroviniai (1 342,2 tūkst. t, pokytis +75,5 proc. arba +577,5 tūkst. t).

Daugiausiai krito (-8 proc.) generalinių krovinių krova: *spalvotieji metalai* (krauta 5 600,6 tūkst. t, pokytis -12,9 proc. arba -826 tūkst. t) ir *metalo laužas* (krauta 1 413,3 tūkst. t, pokytis -5,2 proc. arba -78,3 tūkst. t).

**UST LUGOS UOSTE** iš viso krauta 62 640,4 tūkst. t krovinių, pokytis +33,9 proc. arba +15 854,4 tūkst. t. Didžiausią įtaką sparčiam uosto krovos augimui daro 63 proc. bendros krovos sudaranti *žalios naftos bei naftos produktų* (pilta 39 671,2 tūkst. t, pokytis +47,5 proc. arba +12 773,7 tūkst. t) ir 29 proc. sudaranti *anglies* krova (krauta 17 965,5 tūkst. t, pokytis +14,3 proc. arba +2 249,7 tūkst. t).

Plataus vartojimo prekės metų pabaigoje taip pat gerokai pakėlė Ust Lugos uosto krovos rodiklius: *ro-ro* (krauta 1 411,7 tūkst. t, pokytis +27,5 proc. arba +304,6 tūkst. t) ir *konteinerizuoti* kroviniai (krauta 421,8 tūkst. t, pokytis +318 proc. arba +320,9 tūkst. t).

Bendroje šio uosto krovoje 2013 m. mažėjo tik *metalų* krova (krauta 337,5 tūkst. t, pokytis -72 proc. arba -868,3 tūkst. t).

**VYSOCKO UOSTE** perkrauta 16 157,1 tūkst. t krovinių, pokytis +18,5 proc. arba +2 522,9 tūkst. t. Šiame uoste kraunami tik dviejų rūšių kroviniai. Didžiausią šio uosto krovos dalį (70 proc.) sudaro *naftos produktai*, kurių per 2013 m. buvo perpilta 11 252,1 tūkst. t, t. y. +8,8 proc. *Anglies* krova gerokai paaugo ir sudarė 4 905 tūkst. t, pokytis +48,8 proc. arba +1 609,3 tūkst. t.

**KALININGRADO UOSTE** iš viso krauta 13 672,4 tūkst. t krovinių, tai +7,5 proc. arba +952,9 tūkst. t daugiau nei per 2012 m. Didžiausią šio uosto krovos dalį (24,3 proc.) sudaro *naftos* produktų (pilta 3 326,7 tūkst. t, pokytis -22,2 proc. arba -947,6 tūkst. t) ir nagrinėjamu laikotarpiu žymiai išaugusi *metalų* (krauta 1 446,7 tūkst. t, pokytis +32,7 proc. arba +356,7 tūkst. t) bei *grūdų* krova (berta 1 228,4 tūkst. t, pokytis +33,5 proc. arba +308 tūkst. t).

Kiti kroviniai, turėję įtakos uosto krovai, krito: *konteinerizuoti* (krauta 1 297,6 tūkst. t, pokytis -12,8 proc. arba -190,3 tūkst. t), *ro-ro* (krauta 1 008,4 tūkst. t, pokytis -4,6 proc. arba -49,1 tūkst. t) ir *žalia nafta* (pilta 953 tūkst. t, pokytis -7,8 proc. arba -80,4 tūkst. t).

**TALINO UOSTE** 2013 m. perkrauta 28 247 tūkst. t, pokytis -4,2 proc. arba -1 229,1 tūkst. t. Gausiausias Talino uosto krovinsys – 67 proc. bendros krovos sudarantys *naftos produktai* – praėjusiais metais išliko nepakitęs, palyginti su 2012 m. krova: pilta 18 957,8 tūkst. t, pokytis +0,04 proc. arba +8,1 tūkst. t.

Kiti kroviniai, darantys didesnę įtaką bendrai Talino uosto krovos apyvartai, krito: 13 proc. krovos sudarantys *ro-ro* kroviniai (3 684 tūkst. t, pokytis -3,8 proc. arba -144,1 tūkst. t), *trašos* (1730,9 tūkst. t, pokytis -25,1 proc. arba -578,8 tūkst. t) ir *statybinės medžiagos bei naudingosios iškasenos* (627,8 tūkst. t, pokytis -22 proc. arba -177,4 tūkst. t).

Generalinių krovinių grupėje pastebimai augo *konteinerizuotų* (krauta 1 775,2 tūkst. t, pokytis +8,1 proc. arba +133,5 tūkst. t) ir *medienos bei miškininkystės produktų krova* (440,1 tūkst. t, pokytis +52,6 proc. arba +151,7 tūkst. t), o biriųjų ir suverstinių grupėje verta paminėti didėjančią *grūdų* krova, kuri per 2013 m. išaugo +56,5 proc. arba +95,5 tūkst. t (berta 264,7 tūkst. t).

**Keleivių pervežimas.** 2013 m. jungtiniame Talino uoste aptarnauti 9 236,4 tūkst. keleivių, t. y. +4,5 proc. arba +396,9 tūkst. keleivių daugiau nei 2012 m.

**Laivai.** Į Talino uostą įplaukė 6 865 laivai, t. y. 373 laivais arba 5,2 proc. mažiau, palyginti su 2012 metų atitinkamu laikotarpiu.

**RYGOS UOSTE** iš viso krauta 35 466,7 tūkst. t, pokytis -1,6 proc. arba -585,2 tūkst. t. Didžiausią įtaką uosto krovos apyvartai darantys kroviniai nuosekliai mažėjo: *anglies*, kuri sudaro 40 proc. bendros krovos, krauta 14 041,8 tūkst. t (pokytis -5,8 proc. arba -858,3 tūkst. t), 20 proc. apyvartos sudarančių *naftos produktų* pilta 7 030,2 tūkst. t (pokytis -8,4 proc. arba -646,1 tūkst. t), *medienos ir miškininkystės produktų* krauta 3 291,1 tūkst. t (pokytis -9,5 proc. arba -345 tūkst. t) ir *trašų* 1 411,5 tūkst. t (pokytis -0,3 proc. arba -3,7 tūkst. t).

Biriųjų ir suverstinių krovinių grupėje sparčiai išaugo *metalų* (krauta 860 tūkst. t, pokytis +65,9 proc. arba +341,9 tūkst. t) ir *rūdų* krova (443,8 tūkst. t, pokytis +266,2 proc. arba +322,6 tūkst. t), o tarp generalinių – *konteinerizuotų* krova (3 908,8 tūkst. t, pokytis +7,6 proc. arba +276,7 tūkst. t).

**Keleivių pervežimas.** Rygos uoste 2013 metais apsilankė 837 665 keleiviai (pokytis +2,8 proc. arba +22 639 keleiviai), iš kurių 66 968 kruiziniais laivais atvykę žmonės.

**VENTSPILIO UOSTE** 2013 m. krauta 28 766 tūkst. t krovinių, pokytis sudarė -5,2 proc. arba -1 580 tūkst. t. Nors birių *rūdų* uoste krauta tik iki rugpjūčio mėnesio, tai vienintelis krovinsys 2013 m. pastebimai augęs, lyginant krova su 2012 m.: krauta 563 tūkst. t, t. y. +24,8 proc. arba +112 tūkst. t.

Visi kiti kroviniai, lėmę bendrą Ventspilio uosto apyvartą, praėjusiais metais mažėjo, lyginant su 2012 m. krova: 54 proc. bendros uosto krovos sudarantys *naftos produktai* (pilta 15 609 tūkst. t, -3 proc. arba -486 tūkst. t.), 26 proc. sudaranti *anglis* (krauta 7 442 tūkst. t, pokytis -5,4 proc. arba -424 tūkst. t), *trašos* (krauta 1 566 tūkst. t, pokytis -10,5 proc. arba -184 tūkst. t), *ro-ro kroviniai* (1 882 tūkst. t, pokytis -0,8 proc. arba -16 tūkst. t) bei *mediena ir miškininkystės produktai* (krauta 577 tūkst. t, pokytis -13,6 proc. arba -91 tūkst. t).

**Keleivių pervežimas.** Per 12 praėjusių metų mėnesių Ventspilio uoste apsilankė 60 133 keleiviai (iš kurių 923 kruiziniais laivais atvykę turistai), pokytis -0,7 proc. arba 417 žmonių mažiau nei 2012 m.

**Laivai.** Iš viso aptarnauta 1 729 laivai, pokytis -2,6 proc. arba -47 laivai.

**LIEPOJOS UOSTE** perkrauta 4 838,2 tūkst. t krovinių, pokytis -34,9 proc. arba -2 593,2 tūkst. t. Didžiausią šio uosto krovos dalį (40 proc.) sudaro *grūdai*, kurių apyvarta 2013 m. sparčiai mažėjo, palyginti su 2012 m. krova: berta 1 918,4 tūkst. t, pokytis -34,8 proc. arba -1 025,5 tūkst. t. Per metus ir augusi, ir kritusi skystųjų krovinių krova gruodžio pabaigoje išliko neigiama, palyginti su 2012 m. rezultatais: *naftos produktų*, *žalios naftos* ir *skystų cheminių krovinių* pilta 406 tūkst. t, t. y. -1 proc. arba 4,2 tūkst. t mažiau.

Nagrinėjamu laikotarpiu taip pat nuosekliai mažėjo *medienos ir miškininkystės produktų* (krauta 678,3 tūkst. t, pokytis -30,2 proc. arba -293 tūkst. t) bei *statybinių medžiagų ir naudingųjų iškasenų* krova (krauta 469,8 tūkst. t, pokytis -13,1 proc. arba -70,6 tūkst. t).

Per 12 mėn. šiame uoste nežymiai augo tik *ro-ro kroviniai* (690,7 tūkst. t, pokytis +1,5 proc. arba +9,9 tūkst. t).

**Keleivių pervežimas.** Keleivių skaičius Liepojos uoste – 42 607, pokytis +28,2 proc. arba +9 365 keleiviai.

**Laivai.** Iš viso 2013 m. aptarnauti 1 308 laivai, pokytis -28,8 proc. arba 528 laivais mažiau nei 2012 metų sausio–gruodžio mėn.

## 2.4. Uosto direkcijos ūkinė veikla

### 2.4.1. Saugios laivybos užtikrinimas

- Nuolat vykdomos Klaipėdos uosto akvatorijos ir teritorijos apžiūros vandens ir autotransportu, uosto naudotojų teritorijoje vykdomos krovos darbų, krovinio sandėliavimo, krantinių įrangos apžiūros, laivų žurnalų patikros.
- Nuolat stebimos krantinės ir akvatorija televizine uosto apžvalgos sistema.
- Kontroliuojamos laivų švartavimosi operacijos, laivų grimzlių ir krovinio tvirtinimo patikrinimai.
- Konsultuota, pateikta informacija rengėjams ir parengta laivų, naudojančių suskystintąsias gamtines dujas arba dvejoją kurą (suskystintąsias gamtines dujas ir naftos produktus) bunkeravimo Klaipėdos valstybiniame jūrų uoste galimybių studija pagal projekte „Švari Laivyba Baltijos Jūroje #052, CleanShip“ nurodytas sąlygas.
- Balsinės informacijos sistema teikiami pranešimai apie įvykius Klaipėdos uoste.
- Teikiama informacija atsakingiems darbuotojams apie ekstremalias situacijas ir kitus įvykius Klaipėdos valstybiniame jūrų uoste.
- Paruoštos uosto naudojimo, laivybos taisyklių naujos redakcijos ir nuolat konsultuojami Susisiekimo ministerijos darbuotojai jiems iškilusiais klausimais naujose redakcijose.
- Toliau dalyvaujama LUVIS sistemos kūrimo ir testavime.
- Nuolat atliekami išplaukiančių laivų grimzlių ir krovinio tvirtinimo patikrinimai.
- Dalyvaujama avarijų tyrimuose, renkama ir pateikiama pirminė medžiaga dėl tyrimo.
- Organizuojamas atliekų surinkimas iš atplaukusių į uostą laivų.

### 2.4.2. Uosto apsaugos užtikrinimas

- Stiprinant Klaipėdos valstybinio jūrų uosto apsaugą nuo galimų terorizmo išpuolių, 2013 metais buvo stiprinama Klaipėdos valstybinio jūrų uosto ir uosto įrenginių (terminalų) apsauga, uosto režimo kontrolė, įgyvendintos planuotos ir papildomos priemonės.
- Organizuoti tarpžinybiniai uostą kontroliuojančių valstybės institucijų ir uosto naudotojų posėdžiai dėl Europos Parlamento ir Tarybos reglamento Nr. 725/2004, Direktyvos 65/2005 ir Tarptautinės jūrų organizacijos reikalavimų įgyvendinimo.
- Reguliariai organizuoti Klaipėdos valstybinio jūrų uosto įrenginių (terminalų) apsaugos pareigūnų susitikimai uosto apsaugos klausimais.
- Derintos uosto naudotojų teritorijų apsaugos sutartys su LR valstybės saugumo departamentu ir Policijos departamentu.
- Organizuota sąveika tarp Uosto direkcijos ir Karinių jūrų pajėgų, vykdam tarptautines karines pratybas.
- Dalyvauta mokymuose dėl mobilizacinio plano rengimo.
- Įdiegta apsaugos sistema (apsauginė signalizacija, praėjimo kontrolės sistema, vaizdo stebėjimo sistema, balsinio pranešimo sistema) administraciniame pastate J. Janonio g. 24.
- Įdiegta televizinės uosto apžvalgos sistemos darbo vieta uosto priežiūros inspektoriams.
- analizuoti Klaipėdos valstybinio jūrų uosto ekstremalių situacijų šaltiniai ir galimos pasekmės, nagrinėti uosto ūkio subjektų pateikti ekstremaliųjų situacijų valdymo, avarijų likvidavimo ir lokaliniai kovos su naftos tarša uoste, kilusių gaisrų likvidavimo, žmonių, laivų ir turto gelbėjimo planai.
- Siekiant pagerinti sąveiką tarp Uosto direkcijos, kontroliuojančių institucijų ir uosto naudotojų buvo dalyvauta ir (ar) organizuotos civilinės saugos pratybos su uosto naudotojais.

### ***2.4.3 Informacinės technologijos bei telekomunikacinių, radiolokacinių ir ryšių sistemų plėtra ir priežiūra***

Uosto direkcija informacinių technologijų bei telekomunikacinių, radiolokacinių ir ryšių sistemų plėtros ir priežiūros srityje 2013 m. vykdė šiuos projektus:

- Užbaigtas naujos tarnybinių stočių patalpos įrengimas, patalpa priimta naudoti.
- Vykdomas Laivybos uoste valdymo informacinės sistemos (LUVIS) sukūrimo ir įdiegimo projektas, kuri leis pagerinti laivų aptarnavimo kokybę bei efektyvumą ir užtikrinti aukštesnį laivybos uoste saugumo lygį.
- Atliktas Laivų eismo radiolokacinės kontrolės sistemos pirkimo konkursas, pasirašyta sutartis su konkurso nugalėtoju. Sutartis leis 2014 metais iš esmės modernizuoti Laivų eismo radiolokacinės kontrolės sistemą. Sistemos modernizavimas užtikrins aukštesnį laivybos uosto akvatorijoje saugumo lygį.
- Toliau vykdyta tolimesnė Krovinių ir prekių informacinės sistemos KIPIS plėtra. Atlikti organizaciniai darbai ir sistema pradėta papildomai naudoti forminant išgabenamus konteinerizuotus krovinius iš uosto autotransportu. Sistema užtikrina sąlygas uoste veikiančioms įmonėms ir kontroliuojančioms įstaigoms optimaliai organizuoti savo veiklos procesus, atsisakant popierinių dokumentų siuntimo, teikiant įvairius prašymus ir derinant (patvirtinant) operacijas su kroviniiais, tokiu būdu taupant laiką ir žmogiškuosius resursus.
- Kartu su AB „Lietuvos geležinkeliai“ vykdomas projektas „Integruotos krovinių gabenimo jūrų ir geležinkelių transportu informacinės platformos sukūrimas (E.KROVINYS)“. Per ataskaitinį laikotarpį atliktas KIPIS ir E.KROVINYS duomenų apsikeitimo sąsajos išplėtimo ir su tuo susijusių KIPIS programinių pakeitimų projektavimas ir projekto sprendinių derinimas su pagrindinėmis KIPIS naudojančiomis įmonėmis. Kuriama sistema E.KROVINYS teiks papildomas elektronines paslaugas uosto krovos kompanijoms, vykdančioms operacijas su geležinkelio kroviniiais.



### III. Investicijos

2013 m. įgyvendinant infrastruktūros objektų plėtojimą, Uosto direkcijos investicijos, įvertinus mokamą ir gražinamą avansą, sudarė **301 247 tūkst. Lt.** 2013–2015 m. strateginiame veiklos plane 2013 metams buvo planuota 310 817 tūkst. Lt investicijų, įvertinus mokamą ir gražinamą avansą. Įgyvendinta **97 %** planuotų investicijų.

### IV. Rinkodaros veikla

#### 4.1. Rinkotyra ir statistika

##### *Paruoštos studijos ir analizės:*

- Klaipėdos uosto 2013 m. I, II, III, IV ketvirčių, I pusmečio krovos darbų ataskaitos;
- Klaipėdos ir kitų rytinės Baltijos uostų sausio – kovo, sausio – birželio, sausio – rugsėjo, sausio – gruodžio mėnesių palyginamosios 2013 metų krovos statistinės analizės, kurios publikuojamos VI Klaipėdos valstybinio jūrų uosto direkcijos portale [www.portofklaipeda.lt](http://www.portofklaipeda.lt)).

#### 4.2. Uosto renginiai

– *Uosto direkcijos inicijuotas ir organizuotas uosto įmonių dalyvavimas tarptautinėse transporto, logistikos ir kruizinės laivybos parodose nacionalinių ekspozicijų sudėtyje:*

- 2013 m. kovo 11–14 d. Majamis (JAV), tarptautinė kruizinės laivybos paroda ir konferencija **CRUISE SHIPPING MIAMI 2013**.
- 2013 m. balandžio 16–19 d. Hjustonas (JAV), ES tarptautinė konferencija ir paroda **LIQUEFIED NATURAL GAS (LNG17)**.
- 2013 m. balandžio 23–26 d. Maskva (Rusija), tarptautinė transporto ir logistikos paroda ir konferencija **TRANSRUSSIA 2013**.
- 2013 m. birželio 4–6 d. Miunchenas (Vokietija), tarptautinė transporto ir logistikos paroda **TRANSPORT AND LOGISTICS 2013**.
- 2013 m. rugsėjo 2–6 d. Urumqi, Xinjiang (Kinija). III tarptautinė transporto ir logistikos paroda **CHINA – EURASIA EXPOS**.
- 2013 m. rugsėjo 24–26 d. Hamburgas (Vokietija). Paroda SEATRADE EUROPE, „Cruise and River Cruise Convention“ susitikimas.
- 2013 m. spalio 8–10 d. Minskas (Baltarusija). Tarptautinė transporto ir logistikos paroda ir konferencija **TRANSPORT AND LOGISTIC**.
- 2013 m. spalio 26 d.–lapkričio 3 d. Hamburgas (Vokietija). 54-oji tarptautinė jūrinio turizmo paroda „**HANSEBOOT 2013**“ pagal Europos teritorinio bendradarbiavimo tikslo 2007–2013 metų Pietų Baltijos bendradarbiavimo programos projektą MARRIAGE.
- 2013 m. lapkričio 21–24 d. Berlynas (Vokietija). Tarptautinė jūrinio turizmo paroda „**BOAT AND FUN 2013**“ pagal Europos teritorinio bendradarbiavimo tikslo 2007–2013 metų Pietų Baltijos bendradarbiavimo programos projektą MARRIAGE.

– *2013 metais Uosto direkcija organizavo šiuos viešųjų ryšių renginius:*

- 2013 m. kovo 19 d. vieša diskusija dėl Šventosios uosto.
- 2013 m. kovo 20 d. Klaipėda, Uosto direkcija. Žemės dieni skirtas gamtosaugos forumas.
- 2013 m. gegužės 31 d. Klaipėda, Klaipėdos uosto istorijos forumas „Lietuviškajam Klaipėdos uostui – 90 metų“.

- 2013 m. birželio 14 d. Klaipėda, didžiausio uosto projekto – gilinimo darbų užbaigimo ir naujo gylių matavimo laivo „Lotas“ krikštynos.
- 2013 m. gegužės 17 d.–rugpjūčio 20 d. viešųjų ryšių akcija „Susipažinkime su Klaipėdos uostu“. Surengtos 30 nemokamos uosto apžvalgos laivu klaipėdiečiams ir uostamiesčio svečiams. Galimybė susipažinti su Klaipėdos uostu pasinaudojo apie 6000 žmonių.
- Dalyvavimas viešųjų ryšių projekte „Lietuva – jūrinė valstybė“. Reklaminės informacinės medžiagos apie Klaipėdos uostą transliavimas Lietuvos televizijos (LTV) eteryje ciklo „Jūrinė valstybė“ laidose 2013 m. balandžio–birželio mėnesiais (10 laidų).
- 2013 m. gegužės–birželio mėn. Dalyvavimas visų Lietuvos įmonių darbuotojų projekte „Aš myliu savo įmonę“.
- 2013 m. liepos 24 d. Žuvusių jūrininkų pagerbimo ceremonija – vainikų padėjimas prie Albatroso paminklo.
- 2013 m. liepos 26 – 27 d. Jūros šventė (Uosto įmonių darbuotojų eiseną, garbės ženklų įteikimas, laivų –drakonų varžybos).
- 2013 m. spalio 16 d. dalyvavimas akcijoje „Vaikų kultūros dienos“.
- Dalyvavimas konkursuose „Europos burių“ rinkimai, „Metų paslauga“, „Už nuopelnus verslui“.

### 4.3. Tarptautinis bendradarbiavimas

- ***Dalyvavimas tarptautinių komisijų darbo grupėse:***
  - Lietuvos Respublikos Vyriausybės ir Rusijos Federacijos Vyriausybės dvišalė prekybinio ir ekonominio, mokslinio, techninio ir kultūrinio bendradarbiavimo komisijos Transporto darbo grupė;
    - Dvišalė Lietuvos–Baltarusijos prekybinio ekonominio bendradarbiavimo komisija;
    - Dvišalės Lietuvos–Baltarusijos prekybinio ekonominio bendradarbiavimo komisijos Transporto ir tranzito darbo grupė Baltarusijos Respublikos užsienio prekybos krovinių pervežimo ir perkrovimo per Klaipėdos uostą optimizavimo klausimams;
    - Lietuvos ir Ukrainos prekybinio ir ekonominio bei mokslinio ir techninio bendradarbiavimo komisija;
    - Lietuvos Respublikos ir Uzbekistano Respublikos tarpvyriausybė prekybinio–ekonominio bendradarbiavimo komisija;
    - Lietuvos Respublikos Vyriausybės ir Kazachstano Respublikos Vyriausybės dvišalės prekybinio ir ekonominio bendradarbiavimo komisija;
    - Lietuvos ir Kaliningrado srities regioninės ir vietinės valdžios ilgalaikio bendradarbiavimo taryba (kurios sudėtyje veikia kelios komisijos).
- ***Tarptautinių projektų vykdymas:***
  - **Dalyvavimas Europos teritorinio bendradarbiavimo tikslo projektuose:**
    - Pietų Baltijos bendradarbiavimo per sieną programos projektai **MARRIAGE** ir **MARTECH\_LNG**;
    - 2007–2013 m. Baltijos jūros regiono programos projektai **CLEANSHIP**, **AMBER COAST LOGISTICS (ACL)**, **SMOCS**, **BSR InnoShip** ir **BSR TransGovernance**;
    - Tarpregioninio bendradarbiavimo programos INTERREG IVC projektuose **SUPPORTS** ir **PORT INTEGRATION**.
- ***VĮ Klaipėdos valstybinio jūrų uosto direkcijos dalyvavimas tarptautinių ir vietinių organizacijų bei asociacijų veikloje:***
  - ESPO (Europos jūrų uostų organizacija),
  - EIA (Europos intermodalinių pervežimų asociacija),
  - Cruise Europe (Europos kruizų asociacija),

- Cruise Baltic (Baltijos kruizai),
- BPO (Baltijos uostų organizacija),
- Tarptautiniai prekybos rūmai, Lietuva (ICC Lithuania),
- Klaipėdos pramonės prekybos ir amatų rūmai,
- Pramonininkų asociacija.

Generalinis direktorius

A handwritten signature in blue ink, appearing to read 'Arvydas Vaitkus', written in a cursive style.

Arvydas Vaitkus

VĮ Klaipėdos valstybinio jūrų uosto direkcija

(Įmonės, akcinės bendrovės, viešosios įstaigos pavadinimas)

PATVIRTINTA

Lietuvos Respublikos  
susisiekimo ministro  
2007 m. birželio 13 d.  
įsakymu Nr. 3-208


Forma FP-1

Įmonės 2013 metų pajamos

tūkst. Lt

Eil. Nr.	Pajamos	2012 m. faktas	2013 m. planas	2013 m. faktas	% 2013 m. faktas su 2013 m. planu	% 2013 m. faktas su 2012 m. faktu	2013 m. faktas - 2013 m. planas	2013 m. faktas - 2012 m. faktas
<b>1.</b>	<b>Pagrindinės veiklos pajamos:</b>	<b>167.002</b>	<b>154.686</b>	<b>158.553</b>	<b>102%</b>	<b>95%</b>	<b>3.867</b>	<b>-8.449</b>
1.1.	Uosto rinkliavos	145.266	132.439	136.053	103%	94%	3.614	-9213
1.2.	Žemės nuoma	20.735	21.138	21.272	101%	103%	134	537
1.3.	Kitos paslaugos	1.001	1.109	1.228	111%	123%	119	227
<b>2.</b>	<b>Kitos veiklos pajamos:</b>	<b>148</b>	<b>216</b>	<b>298</b>	<b>138%</b>	<b>201%</b>	<b>82</b>	<b>172</b>
2.1.	Pajamos dėl trumpalaikio turto perleidimo	120	216	297	138%	248%	81	177
2.1.	Pelnas dėl ilgalaikio turto perleidimo	22						
2.3.	Kitos netipinės veiklos pajamos	6		1		17%	1	-5
<b>3.</b>	<b>Finansinės veiklos pajamos:</b>	<b>2.160</b>	<b>874</b>	<b>3.907</b>	<b>447%</b>	<b>181%</b>	<b>3.033</b>	<b>1.747</b>
3.1.	Valiutų kursų skirtumų pajamos (grynasis rezultatas)	962		1.062		110%	1.062	100
3.2.	Delspinigiai, baudos	403	616	2.564	416%	636%	1.948	2161
3.3.	Kitos (banko palūkanos ir kt.)	795	258	281	109%	35%	23	-514
<b>4.</b>	<b>Iš viso pajamų:</b>	<b>169.310</b>	<b>155.776</b>	<b>162.758</b>	<b>104%</b>	<b>96%</b>	<b>6.900</b>	<b>-6.702</b>

Įmonės vadovo parašas  Generalinis direktorius  
Arvydas Vaitkus

Ekonomikos ir finansų direktoriaus - vyriausiojo finansininko parašas 

Forma FP-2


Įmonės 2013 metų išlaidos

Litai

Eil. Nr.	Išlaidų straipsniai*	2012 m. faktas	2013 m. planas	2013 m. faktas	% 2013 m. faktas su 2013 m. planu	% 2013 m. faktas su 2012 m. faktu	2013 m. faktas - 2013 m. planas	2013 m. faktas - 2012 m. faktas
I.	ADMINISTRACINĖS IŠLAIDOS	14.691.376	26.416.418	18.652.687	71%	127%	-7.763.731	3.897.301
II.	UOSTO EKSPLOATAVIMO IŠLAIDOS	58.588.191	68.727.099	57.072.769	83%	97%	-11.654.330	-1.515.422
III.	KITOS VEIKLOS IŠLAIDOS	87.025						-87.025
IV.	FINANSINĖS IŠLAIDOS	8.619.615	7.488.185	5.572.043	74%	65%	-1.943.539	-3.074.968
	VISO IŠLAIDOS	81.986.206	102.631.702	81.297.499	79%	99%	-21.361.600	-693.089

\* - Išlaidų straipsniai gali būti grupuojami pagal įmonės apskaitos principus ir įmonės specifiką

Įmonės vadovo parašas  Generalinis direktorius  
Arvydas Vaitkus

Ekonomikos ir finansų direktoriaus - vyriausiojo finansininko parašas 

Forma FP-3

Įmonės 2013 metų pelno (nuostolio) ataskaita

tūkst. Lt

Eil. Nr.	Straipsniai	2012 m. faktas	2013 m. planas	2013 m. faktas	% 2013 m. faktas su 2013 m. planu	% 2013 m. faktas su 2012 m. faktu	2013 m. faktas - 2013 m. planas	2013 m. faktas - 2012 m. faktas
1.	<b>Pardavimo pajamos iš viso:</b>	167.002	154.686	158.553	102%	95%	3.867	-8.449
1.1.	Pardavimas							
1.2.	Paslaugos	167.002	154.686	158.553	102%	95%	3.867	-8.449
2.	<b>Pardavimo savikaina iš viso:</b>							
2.1.	Pardavimo savikaina							
2.2.	Paslaugų savikaina							
3.	<b>Bendrasis pelnas</b>	167.002	154.686	158.553	102%	95%	3.867	-8.449
4.	<b>Veiklos sąnaudos iš viso:</b>	73.280	95.144	75.725	80%	103%	-19.418	2.446
4.1.	<b>Bendrosios ir administracinės sąnaudos</b>	73.280	95.144	75.725	80%	103%	-19.418	2.446
5.	<b>Veiklos pelnas</b>	93.722	59.542	82.827	139%	88%	23.285	-10.895
6.	<b>Finansinės veiklos rezultatas</b>	-6.460	-6.614	-1.665	25%	26%	4.949	4.794
6.1.	Finansinės veiklos pajamos	2.160	874	3.907		40%	3.033	1.747
6.2.	Finansinės veiklos sąnaudos	8.620	7.488	5.572	74%	65%	-1.916	-3.048
7.	<b>Kitos veiklos rezultatas</b>	61	216	298		489%	82	237
7.1.	Kitos veiklos pajamos	148	216	298		201%	82	150
7.2.	Kitos veiklos sąnaudos	87						-87
8.	<b>Pagautė/netekimai (rezultatas)</b>							
8.1.	Pagautė							
8.2.	Netekimai							
9.	<b>Pelnas prieš pelno mokestį</b>	87.324	53.144	81.460	153%	93%	28.316	-5.864
10.	<b>Pelno mokestis</b>							
11.	<b>Grynasis pelnas po pelno mokesčio</b>	87.324	53.144	81.460	153%	93%	28.316	-5.864
	<i>EBITDA</i>	125.617	93.859	119.118	127%	95%	25.258	-6.499
12.	<b>Balansiniai rodikliai</b>							
	Likvidumas ( <i>Current Ratio</i> ) <b>t.b.&gt;1</b>	4,66	1,09	1,21		26%	0,1	-3,4
	<i>(trumpalaikis turtas / trumpalaikiai įsipareigojimai)</i>							
	Kritinis likvidumas ( <i>Acid Test</i> ) <b>t.b.&gt;1</b>	4,59	1,02	1,17		25%	0,1	-3,4
	<i>(trumpalaikis turtas - atsargos / trumpalaikiai įsipareigojimai)</i>							
	Akcininkų nuosavybė/Kapitalas <b>t.b.&gt;0.5</b>	1,11	1,05	1,07	102%	96%	0,0	-0,04
13.	<b>Pelningumo rodikliai</b>							
	Bendrasis pelningumas	100,00	100,00	100,00	100%	100%		
	<i>(Bendrasis pelnas / pagrindinės veiklos pajamos)</i>							
	Grynasis pelningumas	52,29	34,36	51,38	150%	98%	17,0	-0,9
	<i>(Grynasis pelnas po pelno mokesčio/ pagrindinės veiklos pajamos)</i>							
	Veiklos pelningumas	56,12	38,49	52,24	136%	93%	13,7	-3,9
	<i>(veiklos pelnas / pagrindinės veiklos pajamos)</i>							
	Turto grąža ( <i>Return on Assets</i> )	5,33	3,08	4,67		87%	1,6	-0,7
	<i>(Grynasis pelnas po pelno mokesčio/ turtas iš viso)</i>							

Eil. Nr.	Straipsniai	2012 m. faktas	2013 m. planas	2013 m. faktas	% 2013 m. faktas su 2013 m. planu	% 2013 m. faktas su 2012 m. faktu	2013 m. faktas - 2013 m. planas	2013 m. faktas - 2012 m. faktas
	Nuosavybės graža ( <i>Return on Equity</i> )	6,53	3,83	5,75		88%	1,9	-0,78
	<i>(Grynasis pelnas po pelno mokesčio/ nuosavas kapitalas)</i>							
<b>14.</b>	<b>Apyvartumo rodikliai</b>							
	Pirkėjų skolų apyvartumas (skola dienomis)	36,07	42,47	31,76		88%	-10,7	-4,3
	<i>((pirkėjų įsiskolinimas - gauti išankstiniai apmokėjimai) * 365 / pagrindinės veiklos pajamos)</i>							
	Skolų tiekėjams apyvartumas (skola dienomis)	65,75	58,12	54,01		82%	-4,1	-11,7
	<i>((pirkėjų įsiskolinimas - atsargos, išankstiniai apmokėjimai, nebaigtos vykdyti sutartys) * 365 / veiklos sąnaudos)</i>							
	Grynųjų pinigų apyvartumas	91,59	3,04	52,94		58%	49,9	-38,7
	<i>(pinigai ir pinigų ekvivalentai * 365 / (pagrindinės veiklos pajamos + kitos veiklos pajamos))</i>							
	Atsargų apyvartumas							
	<i>Atsargos * 365 d. / parduotų prekių savikaina</i>							

Įmonės vadovo parašas.....  **Generalinis direktorius**  
**Arvydas Vaitkus**

Ekonomikos ir finansų direktoriaus - vyriausiojo finansininko parašas..... 

## Įmonės 2013 metų investicijos ir jų finansavimo šaltiniai

tūkst. Lt

Eil. Nr.	INVESTICIJOS / FINANSAVIMO ŠALTINIAI	2012 m. faktas	2013 m. planas	2013 m. faktas	% 2013 m. faktas su 2013 m. planu	% 2013 m. faktas su 2012 m. faktu	2013 m. faktas - 2013 m. planas	2013 m. faktas - 2012 m. faktas
I.	Nematerialusis turtas	298	3.652	2.962	81%	994%	- 690	2.664
I.1.	Programinė įranga	298	3.652	2.962	81%	994%	- 690	2.664
II.	Materialusis turtas	100.929	302.165	294.285	97%	292%	- 7.880	193.356
II.1.	Pastatai ir statiniai	98.164	295.251	287.692	97%	293%	- 7.559	189.529
II.1.1.	Pastatai	40	449	241	54%	602%	- 208	201
II.1.2.	Statiniai	98.124	294.802	287.451	98%	293%	- 7.350	189.328
II.1.2.1.	Uosto įplaukos tobulinimas	611	6.545	2.019	31%	330%	- 4.527	1.408
II.1.2.2.	Krantinių statyba ir rekonstrukcija	57.879	60.395	56.644	94%	98%	- 3.751	- 1.235
II.1.2.3.	Išorinio uosto Klaipėdoje statybos parengiamieji darbai	732			-		-	- 732
II.1.2.4.	Akvatorijos gilinimo prie krantinių darbai	13.016	114.413	118.068	103%	907%	3.655	105.052
II.1.2.5.	Geležinkelių statyba ir remontas	3.668	18.824	17.845	95%	487%	- 979	14.177
II.1.2.6.	Projektavimo, inžinerinių tyrinėjimų darbai ir teritorijų planavimo projektai	122	300				- 300	- 122
II.1.2.7.	Privažiavimo kelių sutvarkymas į multimodalinių krovinių terminalus pietinėje uosto dalyje	20.718	8.378	8.291	99%	40%	- 87	- 12.427
II.1.2.8.	Privažiavimo kelių ir gatvių rekonstravimas	921	13.653	11.852	87%	1287%	- 1.802	10.931
II.1.2.9.	Suskystintų gamtinių dujų terminalo infrastruktūros įrengimo ir akvatorijos gilinimo darbai	456	72.292	72.733	101%	15950%	441	72.277
1	Gilinimo darbai dėl suskystintų gamtinių dujų terminalo statybos		65.158	65.542				
2	Suskystintų gamtinių dujų terminalo infrastruktūros įrengimas (pirso statyba, navigacinės įrangos įrengimas, apsauginės sutvirtinimo sienutės įrengimas ir kt.)	456	7.135	7.191				
II.2.	Įrengimai ir mašinos	-	94	-		-	- 94	-
II.3.	Transporto priemonės	1.576	4.520	4.426	98%	281%	- 94	2.850
II.4.	Kita įranga, prietaisai, įrankiai, įrenginiai	716	2.250	2.105	94%	294%	- 145	1.389
II.5.	Kitas materialusis turtas	473	50	61	122%	13%	11	- 412
III.	Investicijos (be privažiavimo kelių rekonstravimo ir išplėtimo)	101.227	305.817	297.247	97%	294%	- 8.570	196.020
IV.	Finansavimo šaltiniai iš viso (IV.1 punktas - IV.2 punktas):	108.227	310.817	301.247	97%	278%	- 9.570	193.020
IV.1.	Iš viso lėšų šaltiniai	162.767	355.440	363.820	102%	224%	8.380	201.053
1	Nuosavos lėšos iš viso:	69.638	89.012	121.805	137%	175%	32.793	52.167
	<i>iš jų: pelno dalis</i>	25.947	44.912	81.460	181%	314%	36.548	55.513
	<i>turto nusidėvėjimas/amortizacija (atstatomos sąnaudos)</i>	36.691	39.100	36.345	93%	99%	- 2.755	- 346
	<i>privažiavimo kelių rekonstravimas ir išplėtimas (atstatomos sąnaudos)</i>	7.000	5.000	4.000	80%	57%	- 1.000	- 3.000
2	Paskolos iš viso:	1.134	58.000	34.528	60%	3045%	- 23.472	33.394
	<i>iš jų: paskolos su valstybės garantija</i>				-	-	-	-
3	Valstybės biudžetas							
4	ES lėšos	31.445	132.717	112.406	85%	357%	- 20.312	80.961
5	Kiti šaltiniai (išvardyti), iš jų:	60.550	75.711	95.081	126%	157%	19.370	34.531
	<i>Einamojo laikotarpio pab. kreditoriniai įsiskolinimai</i>	21.116	18.197	30.779	169%	146%	12.582	9.663
	<i>Kiti (įskaitant lėšų likučius ir kt.)</i>	39.434	57.514	64.302	112%	163%	6.788	24.868
IV.2.	Lėšos mažinančios investicijas	54.540	44.623	62.573	140%	115%	17.949	8.033
	<i>grąžinamos paskolos</i>	19.790	18.243	17.837	98%	90%	- 406	- 1.953
	<i>praėjusio laikotarpio kreditoriniai įsiskolinimai</i>	34.750	26.380	44.735	170%	129%	18.355	9.985
V.	Privažiavimo kelių rekonstravimas ir išplėtimas (atstatomos sąnaudos)	7.000	5.000	4.000	80%	57%	- 1.000	- 3.000
VI.	IŠ VISO INVESTICIJOS (III punktas + V punktas)	108.227	310.817	301.247	97%	278%	- 9.570	193.020
VII.	Investicijos pagal atliktų darbų aktus	108.346	308.298	298.694	97%	276%	- 9.604	190.348
1	Iš jų: finansuojamos ES lėšomis	35.536	132.717	112.406	85%	316%	- 20.312	76.870
2	Finansuojamos kitomis lėšomis	72.810	175.581	186.288	106%	256%	10.707	113.478

Įmonės vadovo parašas.....

*Generalinis direktorius*  
*Arvydas Vaitkus*

Ekonomikos ir finansų direktoriaus - vyriausiojo finansininko parašas.....



Išmonės 2013 metų įsipareigojimai finansinėms institucijoms

tūkst. Lt

	Paskolos lik. 2011 m. pab.		2012 m. faktas		2012 m. planas		2013 m. faktas		2013 m. planas	
	2011 m. pab. išėmimas	2012 m. pab. grąžinimas	2012 m. pab. išėmimas	2012 m. pab. grąžinimas	2012 m. pab. išėmimas	2012 m. pab. grąžinimas	2013 m. pab. išėmimas	2013 m. pab. grąžinimas	2013 m. pab. išėmimas	2013 m. pab. grąžinimas
<b>Paskolos</b>	2,6694		2,6060		2,7012		2,6362		2,5098	
1. JAV dol. kursas										
1. Finansų ministerija (konteinerių terminalui)	5 093	3 395	1 698	1 698	1 698	0	1 698	0	1 698	0
2. Tarptautinio rekonstrukcijos ir plėtros bankas (uosto įplaukos tobulinimui)	45 906	8 310	36 654	36 654	8 460	29 533	8 055	27 439	8 055	27 439
3. Europos investicijų banko (krantinų Nr. 5, 6, 101-104 rekonstravimui ir geležinkelio tinklo išplėtimui)	15 936	2 656	13 280	13 280	2 656	10 624	2 656	10 624	2 656	10 624
4. Šiaurės investicijų bankas (krantinų Nr. 69, 70 rekonstravimui)	8 571	1 429	7 142	7 142	1 429	5 713	1 429	5 714	1 429	5 714
5. Šiaurės investicijų bankas (krantinų Nr. 82-89 rekonstravimui)	14 000	4 000	10 000	10 000	4 000	6 000	4 000	6 000	4 000	6 000
6. Šiaurės investicijų bankas (nauja paskola)					58 000	34 528		34 528		34 528
<b>Iš viso paskolos</b>	<b>89 507</b>	<b>19 790</b>	<b>68 774</b>	<b>68 774</b>	<b>58 000</b>	<b>109 870</b>	<b>18 243</b>	<b>17 837</b>	<b>18 243</b>	<b>84 306</b>

0

	2012 m.		2013 m.		% 2013 m. faktas su 2013 m. planu	% 2013 m. faktas su 2012 m. faktas	2013 m. faktas - 2012 m. faktas
	2012 m. pab. išėmimas	2012 m. pab. grąžinimas	2013 m. pab. išėmimas	2013 m. pab. grąžinimas			
<b>Paskolų grąžinimas</b>	2012 m.		2013 m. planas				
1. Finansų ministerija (konteinerių terminalui)	3 395	1 698	1 698	1 698	100%		-1,698
2. Tarptautinio rekonstrukcijos ir plėtros bankas (uosto įplaukos tobulinimui)	8 310	8 460	8 460	8 055	95%	-405	-2,555
3. Europos investicijų bankas (krantinų Nr. 5, 6, 101-104 rekonstravimui ir geležinkelio tinklo išplėtimui)	2 656	2 656	2 656	2 656	100%	0	0
4. Šiaurės investicijų bankas (krantinų Nr. 69, 70 rekonstravimui)	1 429	1 429	1 429	1 429	100%	0	0
5. Šiaurės investicijų bankas (krantinų Nr. 82-89 rekonstravimui)	4 000	4 000	4 000	4 000	100%	0	0
6. Šiaurės investicijų bankas (nauja paskola)							
<b>Iš viso paskolų grąžinimas</b>	<b>19 790</b>	<b>18 243</b>	<b>18 243</b>	<b>17 837</b>	<b>98%</b>	<b>-406</b>	<b>-1,953</b>
<b>Patikimos *</b>							
1. Finansų ministerija (konteinerių terminalui)	206	40	40	36	89%	-4	-170
2. Tarptautinio rekonstrukcijos ir plėtros bankas (uosto įplaukos tobulinimui)	413	372	372	256	69%	-116	-157
3. Europos investicijų bankas (krantinų Nr. 5, 6, 101-104 rekonstravimui ir geležinkelio tinklo išplėtimui)	642	530	530	530	100%	0	-112
4. Šiaurės investicijų bankas (krantinų Nr. 69, 70 rekonstravimui)	136	146	146	62	43%	-84	-74
5. Šiaurės investicijų bankas (krantinų Nr. 82-89 rekonstravimui)	205	179	179	75	42%	-104	-130
6. Šiaurės investicijų bankas (nauja paskola)		348	348	354	102%	6	354
<b>Iš viso patikimos *</b>	<b>1,602</b>	<b>1,615</b>	<b>1,615</b>	<b>1,313</b>	<b>81%</b>	<b>-302</b>	<b>-289</b>

\* Vertinama atskaitintu laikotarpiu priskaitant...

Generalinis direktorius

Arvydas Vaitkus

Arvydas Vaitkus

Įmonės vadovo parašas

Ekonominės ir finansų direktorius - vyriausiojo finansininko parašas

Forma FP-6

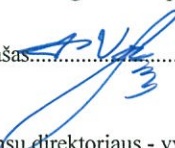
Įmonės 2013 metų balansinė ataskaita\*


tūkst. Lt

Eil. Nr.	TURTAS	2012 m. faktas	2013 m. planas	2013 m. faktas	% 2013 m. faktas su 2013 m. planu	% 2013 m. faktas su 2012 m. faktu	2013 m. faktas - 2013 m. planas	2013 m. faktas - 2012 m. faktas
<b>1.</b>	<b>ILGALAIKIS TURTAS</b>	<b>1.420.049</b>	<b>1.683.248</b>	<b>1.676.286</b>	<b>100%</b>	<b>118%</b>	<b>-6.962</b>	<b>256.237</b>
1.1.	Nematerialusis turtas:	3.024	5.358	4.937	92%	163%	-421	1.913
1.1.1.	plėtros darbai							
1.1.2.	prestižas							
1.1.3.	patentai, licencijos	105	130	46	35%	44%	-84	-59
1.1.4.	programinė įranga	2.451	4.758	4.395	92%	179%	-363	1.945
1.1.5.	kitas nematerialusis turtas	468	470	496	105%	106%	26	27
1.2.	Materialusis turtas:	1.417.025	1.677.890	1.671.350	100%	118%	-6.540	254.325
1.2.1.	žemė	191.949	191.949	192.577			628	628
1.2.2.	pastatai ir statiniai	908.097	1.260.005	1.160.071	92%	128%	-99.934	251.974
1.2.3.	mašinos ir įrengimai	80	150	67	44%	83%	-83	-14
1.2.4.	transporto priemonės	11.267	16.200	16.090	99%	143%	-110	4.823
1.2.5.	kita įranga, prietaisai, įrankiai ir įrenginiai	5.676	5.200	5.812	112%	102%	612	136
1.2.6.	nebaigta statyba	295.922	203.286	295.446	145%	100%	92.160	-476
1.2.7.	kitas materialusis turtas	4.034	1.100	1.287	117%	32%	187	-2.747
1.3.	Finansinis turtas:							
1.3.1.	investicijos į dukterines ir asocijuotas įmones							
1.3.2.	paskolos asocijuotoms ir dukterinėms įmonėms							
1.3.3.	po vienerių metų gautinos sumos							
1.3.4.	kitas finansinis turtas							
1.4.	Kitas ilgalaikis turtas	1						-1
1.4.1.	Kitas ilgalaikis turtas	1						-1
<b>2.</b>	<b>TRUMPALAIKIS TURTAS</b>	<b>217.310</b>	<b>41.338</b>	<b>69.371</b>	<b>168%</b>	<b>32%</b>	<b>28.033</b>	<b>-147.939</b>
2.1.	Atsargos, išankstiniai apmokėjimai ir nebaigtos vykdyti sutartys:	3.305	2.850	2.591	91%	78%	-259	-714
2.1.1.	atsargos:	2.798	2.500	2.077	83%	74%	-423	-721
2.1.1.1.	žaliavos ir komplektavimo gaminiai	2.798	2.500	2.077	83%	74%	-423	-721
2.1.1.2.	nebaigta gamyba							
2.1.1.3.	pagaminta produkcija							
2.1.1.4.	pirktos prekės, skirtos perparduoti							
2.1.2.	išankstiniai apmokėjimai	506	350	513	147%	101%	163	7
2.1.3.	nebaigtos vykdyti sutartys							
2.2.	Per vienerius metus gautinos sumos:	151.703	37.197	31.741	85%	21%	-5.456	-119.962
2.2.1.	pirkėjų įsiskolinimas	16.504	18.000	13.796	77%	84%	-4.204	-2.708
2.2.2.	dukterinių ir asocijuotų įmonių skolos							
2.2.3.	kitos gautinos sumos	135.199	19.197	17.945	93%		-1.252	-117.254
2.3.	Kitas trumpalaikis turtas:	20.358		12.000		59%	12.000	-8.358
2.3.1.	trumpalaikės investicijos							
2.3.2.	terminuoti indėliai	20.358		12.000			12.000	-8.358
2.3.3.	kitas trumpalaikis turtas							
2.4.	Pinigai ir pinigų ekvivalentai	41.944	1.291	23.039	1785%	55%	21.748	-18.905
<b>3.</b>	<b>TURTO IŠ VISO:</b>	<b>1.637.360</b>	<b>1.724.586</b>	<b>1.745.657</b>	<b>101%</b>	<b>107%</b>	<b>21.071</b>	<b>108.298</b>

Eil. Nr.	NUOSAVAS KAPITALAS IR ĮSIPAREIGOJIMAI	2012 m. faktas	2013 m. planas	2013 m. faktas	% 2013 m. faktas su 2013 m. planu	% 2013 m. faktas su 2012 m. faktu	2013 m. faktas - 2013 m. planas	2013 m. faktas - 2012 m. faktas
<b>4.</b>	<b>NUOSAVAS KAPITALAS</b>	<b>1.336.937</b>	<b>1.387.239</b>	<b>1.416.182</b>	<b>102%</b>	<b>106%</b>	<b>28.943</b>	<b>79.244</b>
4.1.	Kapitalas:	1.204.302	1.323.100	1.323.727	100%	110%	627	119.425
4.1.1.	Įmonės savininko kapitalas	81.032	79.062	79.061	100%	98%	-1	-1.971
4.1.2.	Turto, kuris pagal įstatymus gali būti tik valstybės nuosavybė, atitinkantis kapitalas	1.123.270	1.244.038	1.244.665	100%	111%	627	121.396
4.1.3.	akcijų priedai							
4.1.4.	savos akcijos (-)							
4.2.	Perkainojimo rezervas (rezultatai)							
4.3.	Rezervai:	45.312	10.995	10.995	100%	24%	0	-34.317
4.3.1.	privalomasis	8.634	8.634	8.634	100%	100%	0	
4.3.2.	savoms akcijoms įsigyti							
4.3.3.	kiti rezervai	36.678	2.361	2.361	100%			-34.317
4.4.	Nepaskirstytasis pelnas (nuostoliai):	87.324	53.144	81.460	153%	93%	28.316	-5.864
4.4.1.	ataskaitinių metų pelnas (nuostoliai)	87.324	53.144	81.460	153%	93%	28.316	-5.864
4.4.2.	ankstesniųjų metų pelnas (nuostoliai)							
<b>5.</b>	<b>DOTACIJOS, SUBSIDIJOS</b>	<b>202.924</b>	<b>206.150</b>	<b>203.794</b>	<b>99%</b>	<b>100%</b>	<b>-2.356</b>	<b>870</b>
<b>6.</b>	<b>MOKĖTINOS SUMOS IR ĮSIPAREIGOJIMAI</b>	<b>97.498</b>	<b>131.197</b>	<b>125.682</b>	<b>96%</b>	<b>129%</b>	<b>-5.515</b>	<b>28.183</b>
6.1.	Po vienerių metų mokėtinos sumos ir ilgalaikiai įsipareigojimai:	50.829	93.325	68.360	73%	134%	-24.965	17.531
6.1.1.	finansinės skolos:	50.829	93.325	68.360	73%	134%	-24.965	17.531
6.1.1.1.	lizingo (finansinės nuomos) ar panašūs įsipareigojimai							
6.1.1.2.	kredito įstaigoms	50.829	93.325	68.360	73%	134%	-24.965	17.531
6.1.1.3.	kitos finansinės skolos							
6.1.2.	skolos tiekėjams							
6.1.3.	gauti išankstiniai apmokėjimai							
6.1.4.	atidėjimai:							
6.1.4.1.	įsipareigojimų ir reikalavimų padengimo							
6.1.4.2.	pensijų ir panašių įsipareigojimų							
6.1.4.3.	kiti atidėjimai							
6.1.5.	atidėtieji mokesčiai							
6.1.6.	kitos mokėtinos sumos ir ilgalaikiai įsipareigojimai							
6.2.	Per vienerius metus mokėtinos sumos ir trumpalaikiai įsipareigojimai:	46.669	37.872	57.322	151%	123%	19.450	10.653
6.2.1.	ilgalaikių skolų einamųjų metų dalis	17.945	16.545	15.946	96%	89%	-599	-1.999
6.2.2.	finansinės skolos:							
6.2.2.1.	kredito įstaigoms							
6.2.2.2.	kitos skolos							
6.2.3.	skolos tiekėjams	26.380	18.197	30.779	169%	117%	12.582	4.400
6.2.4.	gauti išankstiniai apmokėjimai	166	300	128	43%	77%	-172	-38
6.2.5.	pelno mokesčio įsipareigojimai							
6.2.6.	su darbo santykiais susiję įsipareigojimai	1.946	2.530	2.089	83%	107%	-441	142
6.2.7.	atidėjimai							
6.2.8.	kitos mokėtinos sumos ir trumpalaikiai įsipareigojimai	232	300	8.379	2793%	3607%	8.079	8.147
<b>7.</b>	<b>NUOSAVO KAPITALO IR ĮSIPAREIGOJIMŲ IŠ VISO:</b>	<b>1.637.360</b>	<b>1.724.586</b>	<b>1.745.657</b>	<b>101%</b>	<b>107%</b>	<b>21.071</b>	<b>108.298</b>

\* – balanso struktūra gali būti pateikiama pagal įmonėje sudaromą balansą

Įmonės vadovo parašas:  Generalinis direktorius  
Arvydas Vaitkus

Ekonomikos ir finansų direktoriaus - vyriausiojo finansininko parašas: 

Forma FP-7

Įmonės 2013 metų suvestiniai finansiniai rodikliai

tūkst. Lt

eil. Nr.	Rodiklio pavadinimas	2012 m. faktas	2013 m. planas	2013 m. faktas	% 2013 m. faktas su 2013 m. planu	% 2013 m. faktas su 2012 m. faktu	2013 m. faktas - 2013 m. planas	2013 m. faktas - 2012 m. faktas
1.	Įmonės savininko kapitalas	81.032	79.062	79.061		98%		-1.971
	Turto, kuris pagal įstatymus gali būti tik valstybės nuosavybė, atitinkantis kapitalas	1.123.270	1.244.038	1.244.665		111%		121.396
2.	Iš viso pajamų	169.310	155.776	162.758	104%	96%	6.982	-6.552
3.	Iš viso sąnaudų	81.986	102.632	81.297	79%	99%	-21.334	-689
4.	Veiklos pelnas	93.722	59.542	82.827	139%	88%	23.285	-10.895
5.	Grynasis pelnas	87.324	53.144	81.460	153%	93%	28.316	-5.864
	<i>EBITDA</i>	125.617	93.859	119.118	127%	95%	25.258	-6.499
6.	Paskirstytinasis pelnas (atstat. faktiškos einamųjų m. sąnaudos iš paskirstyto praėj. m. pelno)	89.559	55.517					
	iš jų pelno dalis, skirta:							
6.1.	dividendams	873	26.572				-26.572	-873
6.2.	investicijoms (sekantiems metams)	86.325	26.572				-26.572	-86.325
6.3.	darbuotojų premijoms ir soc. kultūrinėms reikmėms	2.361	2.373				-2.373	-2.361
6.4.	į privalomą rezervą (sekantiems metams)							
7.	Debitorinis įsiskolinimas (pirkėjų skolos)	16.504	18.000	13.796		84%		-2.708
	iš jų: pradelsta > 90 dienų	4.151	4.500	1.649		40%		-2.502
8.	Kreditorinis įsiskolinimas (skolos tiekėjams)	26.380	18.197	30.779		117%	12.582	4.400
	iš jų: pradelsta > 90 dienų							
9.	Banko paskolos likutis	68.774	109.870	84.306	77%	123%	-25.564	15.532
9.1.	Naujos paskolos paėmimas		58.000	34.528				
10.	Banko paskolų grąžinimas	19.790	18.243	17.837	98%	90%	-406	-1.953
11.	Palūkanos bankams	1.602	1.615	1.313	81%	82%	-302	-289
12.	Investicijos (be PVM) be privažiavimo kelių rekonstravimo ir išplėtimo (atstatomos sąnaudos)	101.227	305.817	297.247	97%	294%	-8.570	196.020
13.	Finansavimo šaltiniai iš viso (13.1. punktas - 13.2. punktas):	108.227	310.817	301.247	97%	278%	-9.570	193.020
13.1.	Iš viso lėšų šaltiniai:	162.767	355.440	363.820	102%	224%	8.380	201.053
13.1.1.	pelno dalis	25.947	44.912	81.460	181%		36.548	55.513
13.1.2.	turto nusidėvėjimas (amortizacija)	36.691	39.100	36.345	93%	99%	-2.755	-346
13.1.3.	Privažiuojamieji keliai ir kompensacija už griaujamus pastatus trukdančius infrastruktūrai (pelno dalis)	7.000	5.000	4.000			-1.000	-3.000
13.1.4.	banko paskolos dydis	1.134	58.000	34.528			-23.472	33.394
13.1.5.	kiti šaltiniai (ES, valstybės biudžetas, kita)	31.445	132.717	112.406	85%	357%	-20.312	80.961
13.1.6.	Kiti einamųjų metų kreditoriniai įsiskolinimai	21.116	18.197	30.779		146%	12.582	9.663
13.1.7.	Kiti (įskaitant lėšų likučius ir kt.)	39.434	57.514	64.302	112%		6.788	24.868

Eil. Nr.	Rodiklio pavadinimas	2012 m. faktas	2013 m. planas	2013 m. faktas	% 2013 m. faktas su 2013 m. planu	% 2013 m. faktas su 2012 m. faktu	2013 m. faktas - 2013 m. planas	2013 m. faktas - 2012 m. faktas
13.2.	<b>Lėšos mažinančios investicijas:</b>	54.540	44.623	62.573	140%	115%	17.949	8.033
13.2.1.	grąžinamos paskolos	19.790	18.243	17.837	98%	90%	-406	-1.953
13.2.2.	praėjusio laikotarpio kreditoriniai įsiskolinimai	34.750	26.380	44.735	170%	129%	18.355	9.985
14.	<b>Privažiavimo kelių rekonstravimas ir išplėtimas (atstatomos sąnaudos)</b>	7.000	5.000	4.000	80%	57%	-1.000	-300000%
15.	<b>Iš viso investicijų (be PVM) su privažiavimo kelių rekonstravimu ir išplėtimu (atstatomos sąnaudos)</b>	108.227	310.817	301.247	97%	278%	-9.570	193.020
16.	<b>Investicijos (be PVM) pagal atliktų darbų aktus</b>	108.346	308.298	298.694	97%	276%	-9.604	190.348
	Iš jų: finansuojamos ES lėšomis	35.536	132.717	112.406		316%	-20.312	76.870
	Finansuojamos kitomis lėšomis	72.810	175.581	186.288	106%	256%	10.707	113.478
17.	<b>Gryni pinigai sąskaitoje ir kasoje</b>	62.302	1.291	35.039		56%		-27.263
	iš jų: terminuoti indėliai	20.358		12.000			12.000	-8.358
18.	<b>Darbuotojų skaičius laikotarpio pabaigoje</b>	243	265	242	91%	100%	-23	-1
19.	<b>Vidutinis sąlyginis darbuotojų skaičius (IV ketvirtį)</b>	226	260	234	90%	103%	-26	8
20.	<b>Vidutinis mėnesinis darbo užmokestis (tenkantis vidutiniam sąlyginiam darbuotojui, neįskaitant vadovų) (IV ketvirtį), Lt</b>	4.259	4.559	5.082	111%	119%	523	823
21.	<b>Veiklą apibūdinantys rodikliai:</b>							
21.1.	Krovos apimtys Klaipėdos uoste (mln.t)	35,24	32,95	33,42	101%	95%	0	-2
21.1.1.	Krovos apimtys Klaipėdos uoste (mln.t) (IV ketvirtį)	3,32	7,82	8,29	106%	250%	0	5
21.2.	Likvidumo rodiklis	4,66	1,09	1,21	111%	26%	0	-3
21.3.	Pardavimo ir paslaugų apimtis (tūkst. Lt) (IV ketvirtį)	45.052	36.821	39.535	107%	88%	2.714	-5.517
21.4.	Pardavimo ir (ar) paslaugų apimtis vienam darbuotojui (vidutiniam sąlyginiam) (tūkst. Lt) (IV ketvirtį)	199,24	141,62	169,10	119%	85%	27	-30
21.5.	Investicijos (pagal atliktų darbų aktus) (tūkst. Lt) (IV ketvirtį)	14.348	40.010	32.139	80%	224%	-7.871	17.791
21.5.1.	Investicijos (pagal atliktų darbų aktus, planui pritaikius 0,7 koeficientą) (IV ketvirtį)		28.007	32.139	115%		4.132	32.139
21.6.	Krovos darbų apimtis vienam darbuotojui (vidutiniam sąlyginiam) (tūkst.tonų) (IV ketvirtį)	14,68	30,07	35,46	118%	242%	5	21

Įmonės vadovo parašas.....  Generalinis direktorius  
Arvydas Vaitkus

Ekonomikos ir finansų direktoriaus - vyriausiojo finansininko parašas..... 

2013 metų turto įsigijimo ir skolinimosi plano vykdymas

Eil. Nr.	Turtas	Mato vienetas	Kiekis	Kaina tūkst.lt	Suma tūkst.lt	Lėšų šaltinis (tūkst.Lt)			2013 m. faktas	Lėšų šaltinis 2013 m. (tūkst. Lt)		
						Įmonės lėšos	Paskolos *	ES pagalba		Įmonės lėšos	Paskolos *	ES pagalba
	Pagal įmonės veiklos finansinio plano formoje FP-4 numatytas investicijas planuojamas įsigyti turtas, iš viso:			305.675	305.817	115.100	58.000	132.717	297.247	150.313	34.528	112.406
I.	Nematerialusis turtas			3.652	3.652	624	-	3.028	2.962	397	-	2.565
I.1.	Programinė įranga			3.652	3.652	624	-	3.028	2.962	397	-	2.565
II.	Materialusis turtas			302.023	302.165	114.476	58.000	129.689	294.285	149.915	34.528	109.841
II.1.	Pastatai ir statiniai			295.251	295.251	108.296	58.000	128.955	287.692	144.051	34.528	109.113
II.1.1.	Pastatai			449	449	449	-	-	241	241	-	-
II.1.2.	Statiniai			294.802	294.802	107.847	58.000	128.955	287.451	143.811	34.528	109.113
II.1.2.1.	Uosto įplaukos tobulinimas			6.545	6.545	6.545	-	-	2.019	2.019	-	-
II.1.2.2.	Krantinių statyba ir rekonstrukcija, iš jų:			60.395	60.395	10.778	10.920	38.697	56.644	25.521	10.592	20.531
3	Keleivinių ir krovinių keltų terminalo infrastruktūros įrengimas	objektas	1	31.863	31.863	-	138	32.001	31.452	5.334	5.605	20.513
	<i>iš jų 2013 metais VIP planuotos lėšos</i>							32.001				32.001
12	Techinės dokumentacijos parengimas Šventosios valstybinio jūrų uosto infrastruktūros statybai ir akvatorijos gilinimui	komplektas	1	154	154	-	6.542	6.696	54	35		19
	<i>iš jų 2013 metais VIP planuotos lėšos</i>							6.696				6.696
II.1.2.4.	Akvatorijos gilinimo ir gilinimo prie krantinių darbai	objektas		114.413	114.413	30.609		83.804	118.068	11.978	23.936	82.153
	<i>iš jų 2013 metais VIP planuotos lėšos</i>							82.154				82.154
II.1.2.5.	Geležinkelių statyba ir remontas			18.825	18.825	18.825	-	-	17.845	17.834	-	11
	<i>iš jų 2013 metais VIP planuotos lėšos</i>							90				90
II.1.2.6.	Projektavimo, inžinerinių tyrimų darbai ir teritorijų planavimo projektai	projektas		300	300	300			-	-		
II.1.2.7.	Privažiavimo kelių sutvarkymas į multimodalinių krovinių terminalus pietinėje uosto dalyje	objektas		8.378	8.378	1.924		6.454	8.291	1.874		6.417
	<i>iš jų 2013 metais VIP planuotos lėšos</i>							6.364				6.364
II.1.2.8.	Privažiavimo kelių ir gatvių rekonstravimas	objektas		13.653	13.653	10	13.643	-	11.852	11.852	-	-
II.1.2.9.	Suskystintų gamtinių dujų terminalo infrastruktūros įrengimo ir akvatorijos gilinimo darbai	objektas		72.293	72.293	38.856	33.437	-	72.733	72.733	-	-
II.2.	Įrengimai ir mašinos			47	94	94	-	-	-	-	-	-
II.3.	Transporto priemonės			4.425	4.520	4.520	-	-	4.426	4.426	-	-
II.4.	Kita įranga, prietaisai, įrankiai, įrenginiai			2.250	2.250	1.516	-	734	2.105	1.391	-	714
II.5.	Kitas materialusis turtas			50	50	50	-	-	61	47	-	14
III.	Iš viso investicijų:			305.675	305.817	115.100	58.000	132.717	297.247	150.313	34.528	112.406
IV.	Privažiavimo kelių rekonstravimas ir išplėtimas (atstatomos sanauodos)	objektas		5.000	5.000	5.000			4.000	4.000		
	VISO			310.675	310.817	120.100	58.000	132.717	301.247	154.313	34.528	112.406

paskolos\* - turi sutapti su įmonės veiklos finansinio plano forma FP-4

Įmonės vadovo parašas.....

Generalinis direktorius  
Arvydas Vaitkus

Ekonomikos ir finansų direktoriaus - vyriausiojo finansininko parašas.....